

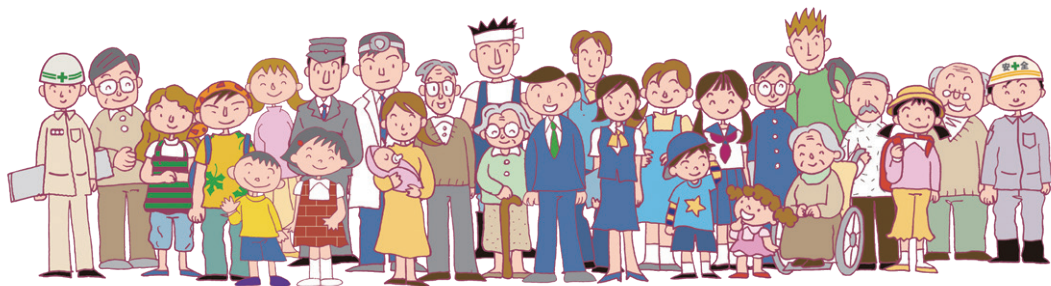
Disclosure 2021.9

川口信用金庫の現況(半期開示)

令和3年4月1日 ▶ 令和3年9月30日



川口市立グリーンセンターの花壇広場と滝・大噴水



川口信用金庫

ごあいさつ



このたび、令和3年度上半期のディスクロージャー誌「川口信用金庫の現況（半期開示）2021.9」を作成いたしましたので、ご覧いただければ幸いです。

令和3年度上期は新型コロナウイルス感染症が拡大し経済・社会活動が大きく制限されましたが、10月以降、ワクチン接種が進んだこともあり感染者も減少し、経済活動の正常化が期待されているものの、地域経済・お取引先の皆さまの本格的な業況回復につきましては、今しばらく時間を要することが予想されます。

そのような状況下、今後も「かわしん」は、お客さまからのご相談に親切、丁寧かつ迅速に資金繰り支援や本業支援を行うとともに、お客さまにご満足して頂ける質の高いサービスのご提供を目指し、地域社会とお客さまの繁栄に役職員一同、尽力する所存です。

皆さま方の変わらぬご支援、ご愛顧を賜りますよう心よりお願い申し上げます。

令和3年11月

川口信用金庫
理事長 木村 幹雄

課題解決のご相談は、「かわしん」へお任せください。

- 新たな販路を見つけたい
- 経営改善に取り組みたい
- 優秀な人材を採用したい
- リモートワークを実現したい
- 創業をサポートしてほしい
- 事業承継・M&Aについて知りたい
- 信託で相続に備えたい
- ホームページをリニューアルしたい

など...

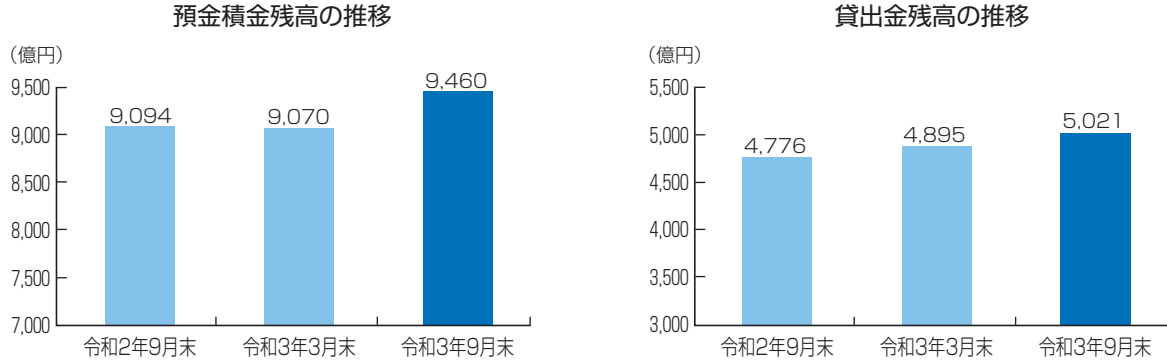


当金庫は様々な分野の支援機関と業務提携して、お客様の課題解決をお手伝いします!

令和3年度上半期 業績のご報告

預金積金・貸出金残高の推移

預金積金は普通預金を中心に残高を伸ばし、前期末比 390 億円の増加、貸出金は事業資金や住宅ローン等の増加により、前期末比 126 億円の増加となりました。



損益の状況

国債等債券売却益の増加や経費の減少等により業務純益は増益、また臨時損益の増加等により当期純利益についても増益となりました。

(単位：百万円)

	令和2年9月期	令和3年9月期
業務純益	914	1,563
実質業務純益	1,003	1,563
コア業務純益	1,035	930
コア業務純益 (投資信託解約損益を除く。)	502	795
経常利益	819	1,470
当期純利益	687	1,075

有価証券の状況

●その他有価証券で時価のあるもの

(単位：百万円)

	種類	令和3年3月末			令和3年9月末		
		貸借対照表計上額	取得原価	差額	貸借対照表計上額	取得原価	差額
貸借対照表計上額が取得原価を超えるもの	株式	744	420	324	1,441	1,019	422
	債券	101,846	98,711	3,134	115,006	111,753	3,253
	その他	71,023	67,717	3,305	72,581	69,368	3,212
	小計	173,614	166,849	6,764	189,029	182,140	6,888
貸借対照表計上額が取得原価を超えないもの	株式	449	520	△71	650	724	△74
	債券	41,712	42,249	△536	25,989	26,295	△305
	その他	25,835	26,214	△378	23,119	23,591	△472
	小計	67,997	68,984	△986	49,759	50,611	△852
合計		241,611	235,833	5,778	238,788	232,752	6,035

(注) 1.時価に掲載する計数は、市場価格等に基づいて計上しています。
 2.その他有価証券のうち「その他」は外国証券及び投資信託等です。
 3.時価を把握することが困難と認められる有価証券は本表に含めておりません。

●満期保有目的の債券で時価のあるもの

該当ありません。

貸出金の業種別内訳

地域の皆さまからお預かりした大切な資金（ご預金）は、特定のお取引先や業種に偏ることなくバランス良くご融資させていただいております。それ以外の資金は、安全性を第一に考え、堅実な運用を心がけております。

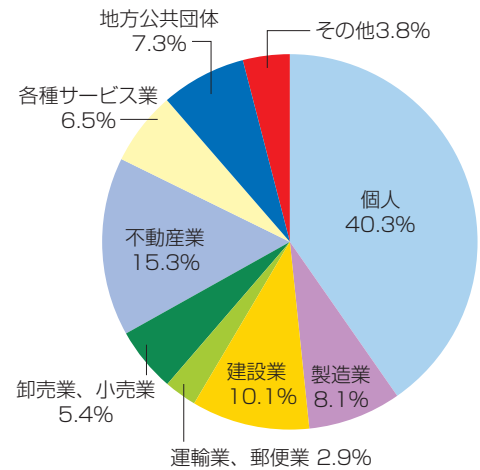
貸出金業種別内訳

(単位 貸出先数：先、残高：百万円)

業 種	令和3年3月末		令和3年9月末	
	貸出先数	残高	貸出先数	残高
製造業	1,557	41,227	1,521	40,734
農業、林業	8	36	9	31
建設業	2,370	51,166	2,395	50,946
電気・ガス・熱供給・水道業	1	74	1	76
情報通信業	58	569	54	488
運輸業、郵便業	334	13,715	346	14,583
卸売業、小売業	1,222	27,397	1,247	27,256
金融業、保険業	34	18,671	35	18,667
不動産業	909	76,567	900	76,859
（うち市町村会社）	1	593	1	603
物品賃貸業	21	1,701	20	1,729
学術研究、専門・技術サービス業	128	1,570	135	1,262
宿泊業	2	30	2	2
飲食業	420	3,702	429	3,673
生活関連サービス業、娯楽業	240	4,943	255	5,013
教育、学習支援業	62	2,495	62	2,612
医療、福祉	244	6,736	252	6,747
その他のサービス	852	11,857	861	11,825
小 計	8,462	262,465	8,524	262,512
地方公共団体	18	36,736	18	37,096
個人（住宅・消費・納税資金等）	18,174	190,377	18,381	202,524
合 計	26,654	489,579	26,923	502,132

貸出金業種別残高構成比

(令和3年9月末)



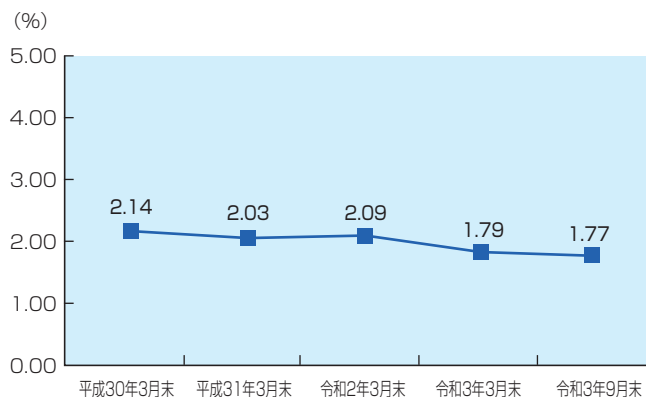
(注) その他は農業・林業、電気・ガス・熱供給・水道業、情報通信業、金融業・保険業への貸出金であります。

(注) 構成比は小数点2位以下を切り捨てて表示しております。

不良債権の状況

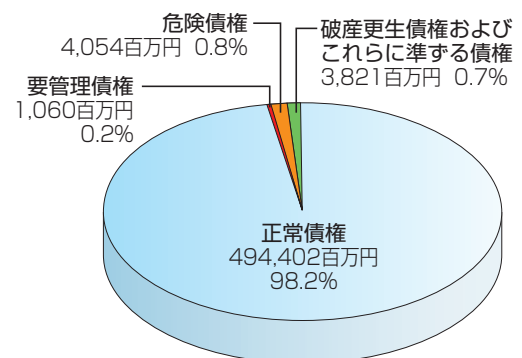
不良債権比率は年々低下しております。また、不良債権のうち大部分は担保や引当金等で保全されており、また十分な自己資本額によってカバーされております。

不良債権比率の推移



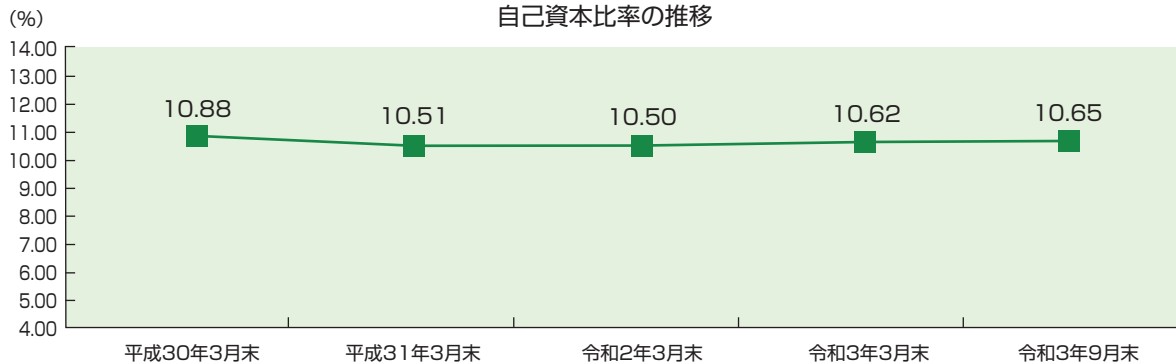
金融再生法開示債権の内訳

(令和3年9月末)



自己資本比率の状況

自己資本比率は金融機関の健全性・安全性を計る指標です。当金庫の自己資本比率は国内基準の4%を大きく上回っております。



自己資本の構成に関する事項

(単位：百万円)

項目	令和3年3月末	令和3年9月末
コア資本に係る基礎項目 (1)		
普通出資又は非累積的永久優先出資に係る会員勘定の額	42,149	43,224
うち、出資金及び資本剰余金の額	2,128	2,128
うち、利益剰余金の額	40,062	41,096
うち、外部流出予定額(△)	42	—
うち、上記以外に該当するものの額	△ 0	—
コア資本に係る基礎項目の額に算入される引当金の合計額	575	602
うち、一般貸倒引当金コア資本算入額	575	602
コア資本に係る基礎項目の額 (イ)	42,724	43,827
コア資本に係る調整項目 (2)		
無形固定資産(モーゲージ・サービシング・ライツに係るものを除く。)の額の合計額	152	132
うち、のれん及びモーゲージ・サービシング・ライツに係るもの以外の額	152	132
前払年金費用の額	433	484
コア資本に係る調整項目の額 (ロ)	585	617
自己資本		
自己資本の額((イ) - (ロ)) (ハ)	42,139	43,210
リスク・アセット等 (3)		
信用リスク・アセットの額の合計額	379,394	388,321
資産(オン・バランス)項目	378,004	386,779
うち、経過措置によりリスク・アセットの額に算入される額の合計額	△ 2,777	△ 2,326
うち、他の金融機関等向けエクスポージャー	△ 2,777	△ 2,326
オフ・バランス取引等項目	1,390	1,541
オペレーショナル・リスク相当額の合計額を8%で除して得た額	17,183	17,183
リスク・アセット等の額の合計額 (ニ)	396,577	405,504
自己資本比率		
自己資本比率((ハ) / (ニ))	10.62%	10.65%

自己資本の充実度に関する事項

(単位：百万円)

	令和3年3月末		令和3年9月末	
	リスク・アセット	所要自己資本額	リスク・アセット	所要自己資本額
イ. 信用リスク・アセット、所要自己資本の額	379,394	15,175	388,321	15,532
ロ. オペレーショナル・リスク相当額を8%で除して得た額	17,183	687	17,183	687
ハ. 単体総所要自己資本額 (イ+ロ)	396,577	15,863	405,504	16,220

- (注) 1. 所要自己資本の額=信用リスク・アセットの額×4%
 2. 当金庫は、基礎的手法によりオペレーショナル・リスク相当額を算定しております。
 3. 単体総所要自己資本額=単体自己資本比率の分母の額×4%

＜オペレーショナル・リスク相当額(基礎的手法)の算定方法＞

$$\frac{\text{粗利益(直近3年間のうち正の値の合計額)} \times 15\%}{\text{直近3年間のうち粗利益が正の値であった年数}}$$

(注) 自己資本比率は、「信用金庫法第89条第1項において準用する銀行法第14条の2の規定に基づき、信用金庫及び信用金庫連合会がその保有する資産等に照らし自己資本の充実の状況が適当かどうかを判断するための基準(平成18年金融庁告示第21号)」に基づき算出しております。なお、当金庫は国内基準により自己資本比率を算出しております。

トピックス（令和3年度上半期）

■新型コロナウイルス感染症に関するご相談について



新型コロナウイルス感染症拡大により影響を受けられた事業者の皆さまのご支援や、個人のお客さまの住宅ローンなどのご返済見直し等について、全店にご相談窓口を設けております。お気軽にご相談下さい。

■税理士法人によるオンラインセミナーを開催



令和3年6月18日、コロナ禍における経営改善のポイントや利益向上の方策など、事業計画の重要性や資金繰り等について、税理士法人TMコンサルティングによるオンラインセミナーを開催しました。

■高校生の職場見学会を開催



令和3年8月6日、金融経済教育・地域貢献活動の一環として、高校生を対象に職場見学会を開催しました。信用金庫の役割・業務内容などを学んでいただきました。

■日本工業大学に寄附講座を贈呈、SDGs 対談を実施



令和3年9月10日、産学連携先である日本工業大学において寄附講座の贈呈式を行いました。贈呈式終了後、「産学連携で挑む～地域に貢献するSDGsへの取組み～」をテーマに成田学長と木村理事長による対談が行われました。

■子ども食堂などへ食料品を提供



令和3年7月2日及び9月14日に本店において、埼玉県よりご紹介いただいた支援団体の川口子ども食堂、フードバンク埼玉や川口市社会福祉協議会へ災害備蓄用の飲料水や乾パン等を提供させていただきました。

■かわしん超トクパスポートなび第2弾を発行



地域経済を盛り上げるため、お取引先 90 社のご協力のもと、特典や割引が受けられる「かわしん超トクパスポートなび」第2弾を発行しました。

新型コロナウイルス感染症に関するお取引先への支援



本店営業部



蕨支店

当金庫は新型コロナウイルス感染症拡大に伴い、大きな影響を受けられた地域の飲食店やお取引先を支援しております。全店のATMコーナーにお取引先の飲食店等の案内やメニューを設置し、情報を発信しております。

店舗一覧

(令和3年10月1日現在)

地区	店舗名	住所	電話番号	窓口 休業 ※	ATM	サンデー バンク		定期性 預金取扱	両替機	貸金庫	
						○	○				
川口市	本店営業部	川口市栄町3丁目9番3号	048(253)3337(代)		○	○	○	○	○	○	
	仲町支店	川口市仲町15番8号	048(253)4441(代)		○	○	○	○	○	○	
	飯塚支店	川口市飯塚2丁目9番36号	048(252)2376(代)		○	○	○	○	○	○	
	本町東支店	川口市末広1丁目12番3号	048(222)3101・7101(代)		○	○	○	○	○	○	
	芝支店	川口市芝2丁目24番17号	048(265)3333(代)	○	○	○	○	○	○	○	
	柳崎支店	川口市北園町2番1号	048(268)1222(代)		○	○	○	○	○	○	
	鳩ヶ谷支店	川口市大字里335番地2	048(285)2811(代)		○	○	○	○	○	○	
	木曾呂支店	川口市大字差間185番地3	048(295)6111(代)	○	○	○	○	○	○	○	
	川口中央支店	川口市中青木5丁目9番4号	048(256)2522(代)	○	○	○	○	○	○	○	
	東川口支店	川口市東川口3丁目7番5号	048(295)8511(代)		○	○	○	○	○	○	
	赤井支店	川口市赤井4丁目16番1号	048(281)3711(代)		○	○	○	○	○	○	
	東本郷支店	川口市大字東本郷1226番地1	048(283)2727(代)	○	○	○	○	○	○	○	
蕨市	蕨支店	蕨市中央5丁目3番12号	048(431)2271(代)		○	○	○	○	○	○	
戸田市	戸田支店	戸田市下戸田1丁目18番13号	048(442)2608(代)		○	○	○	○	○	○	
	戸田北支店	戸田市美女木1丁目10番地21	048(421)8202(代)		○	○	○	○	○	○	
志木市	志木支店	志木市本町2丁目5番40号	048(471)2525(代)		○	○	○	○	○	○	
	宗岡支店	志木市中宗岡4丁目16番10号	048(474)2121(代)		○	○	○	○	○	○	
	志木北支店	志木市上宗岡2丁目18番30号	048(474)8511(代)		○	○	○	○	○	○	
和光市	和光支店	和光市本町18番7号	048(461)4187(代)		○	○	○	○	○	○	
越谷市	蒲生支店	越谷市蒲生寿町13番50号	048(989)1231(代)		○	○	○	○	○	○	
	蒲生西口支店	越谷市蒲生茜町16番地22	048(986)5181(代)	○	○	○	○	○	○	○	
	南越谷支店	越谷市南越谷4丁目11番地1	048(985)1772(代)	○	○	○	○	○	○	○	
	せんげん台支店	越谷市千間台東2丁目14番地6	048(971)0111(代)	○	○	○	○	○	○	○	
さいたま市	大宮支店	さいたま市北区榊引町2丁目254番地	048(666)4311(代)		○	○	○	○	○	○	
	大和田支店	さいたま市見沼区大和田町1丁目1431番地	048(686)3450(代)	○	○	○	○	○	○	○	
	東大宮支店	さいたま市見沼区東大宮6丁目30番地39	048(685)1131(代)	○	○	○	○	○	○	○	
	土呂支店	さいたま市北区土呂町2丁目18番地3	048(653)6211(代)	○	○	○	○			○	
	与野支店	さいたま市中央区下落合7丁目1番30号	048(833)9111(代)	○	○	○	○	○	○	○	
	北浦和支店	さいたま市浦和区常盤9丁目33番9号	048(833)1171(代)	○	○	○	○	○	○	○	
	武威浦和支店	さいたま市南区沼影1丁目2番16号	048(866)3611(代)	○	○	○	○	○	○	○	
	浦和中尾支店	さいたま市緑区大字中尾109番地2	048(874)2311(代)	○	○	○	○	○	○	○	
	浦和道場支店	さいたま市桜区道場1丁目5番1号	048(865)1181(代)		○	○	○	○	○	○	
	東浦和駅前支店	さいたま市緑区東浦和1丁目15番地5	048(875)6611(代)	○	○	○	○	○	○	○	
	岩槻支店	さいたま市岩槻区城南4丁目1番46号	048(798)8821(代)		○	○	○	○	○	○	
	春日部市	一ノ割支店	春日部市一ノ割1丁目11番18号	048(736)3111(代)		○	○	○	○	○	○
		春日部支店	春日部市谷原3丁目16番地12	048(738)3333(代)		○	○	○	○	○	○
上尾市	上尾支店	上尾市柏座2丁目7番12号	048(776)1731(代)	○	○	○	○	○	○	○	
富士見市	みずほ台支店	富士見市東みずほ台2丁目8番11号	049(254)3452(代)	○	○	○	○	○	○	○	
桶川市	桶川支店	桶川市鴨川1丁目6番7号	048(787)3333(代)	○	○	○	○			○	
宮代町	宮代支店	南埼玉郡宮代町中央3丁目3番1号	0480(33)7011(代)	○	○	○	○			○	
久喜市	鷺宮支店	久喜市葛梅1丁目19番地1	0480(58)3201(代)	○	○	○	○	○	○	○	
	栗橋支店	久喜市栗橋中央1丁目9番23号	0480(52)1122(代)		○	○	○	○	○	○	
	久喜支店	久喜市青毛3丁目1番地6	0480(25)2281(代)	○	○	○	○	○	○	○	
ふじみ野市	ふじみ野支店	ふじみ野市苗間1丁目15番21号	049(267)4501(代)	○	○	○	○	○	○	○	
鴻巣市	鴻巣支店	鴻巣市本町2丁目1番37号	048(541)3600(代)	○	○	○	○	○	○	○	

※〈窓口休業〉平日、11:30～12:30まで
窓口を休業させていただいております。

ローンセンター・店舗外ATM一覧

店舗名	住所	電話番号
川口ローンセンター	川口市栄町3丁目9番3号本店2階	048(287)3815(代)
柳崎支店埼玉協同病院出張所	川口市木曾呂1317番地埼玉協同病院内	—



かわしんホームページ <https://www.shinkin.co.jp/ksb/>



川口信用金庫は
持続可能な開発
目標 (SDGs) を
支援しています。

消費者ローンに関するご質問にお答えするフリーダイヤルと
ホームページを開設しておりますのでご利用ください。

フリーダイヤル ☎ 0120-12-6000 <https://www.shinkin.co.jp/ksb/>



この冊子は環境にやさしい
植物油インキを使用して
おります。