



みんなで止めよう温暖化

チーム・マイナス6% www.team-6.jp

# かわしんの 環境活動報告書

Vol2



## 川口信用金庫

発行日／平成20年11月11日

〒332-8686 埼玉県川口市栄町3丁目9番3号 TEL 048-253-3333 FAX 048-254-2665  
かわしん環境管理室 <http://www.shinkin.co.jp/ksb/>

## かわしんは ISO14001認証取得金庫です。

(本部及び本店営業部)

認証取得日／平成16年5月28日

第27回信用金庫PRコンクール全信協会長賞受賞ポスター



みんなで止めよう温暖化

チーム・マイナス6% www.team-6.jp



## 川口信用金庫

<http://www.shinkin.co.jp/ksb/>



## 川口信用金庫 環境方針

### I. 基本理念

川口信用金庫は、「堅実公正な経営に徹し、地域社会の繁栄に奉仕する」を経営の基本とし、協同組織による地域金融機関としての社会的使命と公共的使命を自覚し、全役職員が一丸となって地域の発展と環境保全に積極的に取り組みます。

### II. 基本方針

1. 当金庫が行う事業活動が、環境に影響を及ぼす要因を的確にとらえ、技術的・経済的に可能な範囲で環境目的・目標を定めるとともに、定期的或いは諸条件の変化に対応し適宜レビューを行い、継続的に改善し、環境汚染の予防に取り組みます。
2. 上記事業活動が環境に影響を及ぼす要因の中で、特に、地域社会への貢献、中小企業経営再建支援、および福祉

・環境を大切にする真の地元金融機関を目指した活動に重点を置き、地域社会との連携を強化しつつ環境保全に取り組みます。

3. 環境に関する適用可能な法的要求事項及び業界行動指針等、その他の要求事項を順守します。
4. 一人ひとりが環境問題に対する認識を深め、環境マネジメントシステムの効果をあげる為、この環境方針を全役職員、又は当金庫のために働く全ての人に周知徹底を図ります。
5. この環境方針を金庫内外に広く公開します。

平成17年2月1日

川口信用金庫

理事長 山口 泰男

## かわしんの平成20年度環境目標

### I. 環境に有害な影響を及ぼすものへの削減取り組み

1. 電力の使用	平成20年度の電力使用量を平成14年度比▲10.6%削減する。
2. 廃棄物の分別と排出	廃棄物の分別を推進するとともに、平成20年度の物件費（別に定める費目）を平成14年度比▲11.0%削減し排出量の削減を図る。
3. 紙の使用・廃棄	平成20年度の紙費用を平成14年度比▲14.1%削減する。

### II. 環境に有益な影響を及ぼすものへの取り組み

- 1 既存の環境関連金融商品の拡販
- 2 新規の環境関連金融商品の企画・開発・販売
- 3 OA機器の効率的活用
- 4 コンプライアンス及び信頼性・健全性の確保
- 5 顧客へのISO普及・支援
- 6 各種地域貢献活動の立案及び実行
- 7 環境関連のその他サービスの提供



## かわしんの環境保全活動

### 電力の削減

平成14年度の電力使用量を基準として

19年度	9.42%削減
------	---------

### 廃棄物の削減

平成14年度の物件費を基準として

19年度	13.10%削減
------	----------

### 紙の削減

平成14年度の紙費用を基準として

19年度	14.44%削減
------	----------

(各項目とも各年度目標達成しました)  
(産廃はマニフェスト管理しています)

### 地球温暖化に向けての取り組み

- 毎年6月～9月にクールビズ（冷房温度28℃）を実施。
- 毎年11月～3月にウォームビズ（暖房温度20℃）を実施。
- 環境対応エコカー（ハイブリッドカー）へ順次入れ替え中。
- 省エネ蛍光灯（省電力型蛍光灯）の導入。
- センサー付の（感熱式点灯）蛍光灯採用。
- 省エネタイプのコピー機の導入。

### 循環型社会の構築への取り組み

- コピー用紙等はエコペーパーを使用。
- グリーン購入を行っています。
- 廃棄物の分別。
- 全店で毎年発生する廃棄文書を溶解処理して再生に役立てています。  
トイレットペーパーに換算すると右表になります。

年 度	廃棄文書重量(トン)	再生トイレットペーパー個数
H17年	103	103万個
H18年	36	36万個
H19年	45	45万個

廃棄重量1トンでシングルペーパー1万個換算（目安）

### 社会貢献活動

- 地域社会における環境保全への協力。
- 埼玉県緑化推進委員会への協力。
- 埼玉県の環境保全活動へ協力するため「かわしん環境クリーン定期預金」を開発し発売しました。

### 環境関連融資

（平成16年度～19年度取扱件数）

- カーライフプラン・エコカー（環境自動車）資金…自動車税のグリーン化税制適用対象車購入（269件）
- 青空再生低公害車導入資金（県制度資金）（98件）
- かわしんISO関連特別融資…ISO9001・ISO14001の認証取得費用（4件）
- 環境みらい資金（県制度資金）…公害防止施設・快適な生活環境の創造・地球温暖化対策等（3件）
- その他…オール電化住宅には住宅ローンの金利優遇制度があります。

### 環境関連預金

## かわしん環境クリーン定期預金を募集しました。



本預金残高の0.05%に相当する額をかわしんから埼玉県へ環境保全活動に役立てて頂くよう寄付をさせていただきます。（お客様の負担はございません）

0.1%上乗せの優遇金利 募集枠50億円  
寄付金の目安 50億円×0.05%=250万円

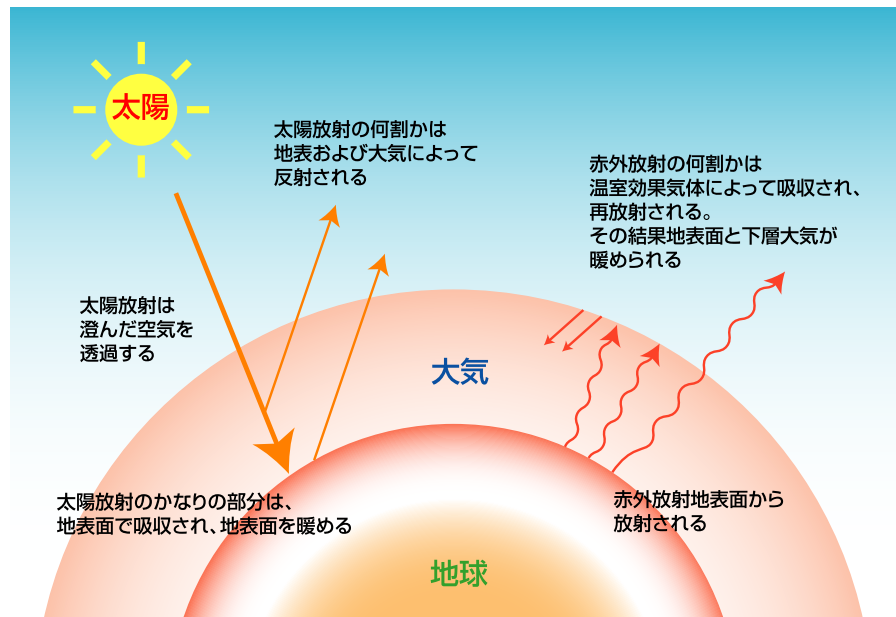
※「かわしん環境クリーン定期預金」の平成19年度販売実績により、平成20年6月26日環境保全活動に役立てていただくため「埼玉県緑のトラスト基金」へ500万円寄付しました。

- 第1次募集（平成19年7月発売……平成19年8月完売）
- 第2次募集（平成19年10月発売……平成19年12月完売）
- 第3次募集（平成20年7月発売……平成20年8月完売）

# 地球温暖化問題

## 地球温暖化のメカニズム

地球の気温は、太陽の日射エネルギーと地球から宇宙に放出される熱（主に赤外線）のバランスで、平均気温15℃とほぼ一定に保たれています。このバランスを保っているのは、宇宙に放出される熱を逃がしにくい性質をもった二酸化炭素などの温室効果ガスです。しかし、温室効果ガスが増えすぎると、宇宙へ放出される熱が地表に戻されて地球の気温が上昇することになります。これが「地球温暖化」といわれる現象です。



## 地球温暖化の影響

地球温暖化の影響は、じわりじわりと進行しています。気がついたときには、人間の手では元に戻すことができず、私たちの子ども、孫の世代が被害を受けることになります。

### 洪水と渇水の増加

気温が高くなると、空気は多量の水蒸気を含むようになり、雨が降るときにはたくさん降るようになります。しかし気温が高いと乾くのも早くなり、洪水と渇水が起こりやすくなります。

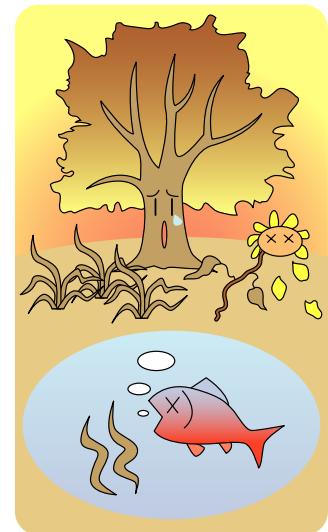


### 熱帯性伝染病の流行

マラリアなどの熱帯地方の特有の伝染病が流行する恐れがあるほか、夏の最高気温が上がることにより、熱中症患者の増加が予想されます。これまで見られなかった害虫や雑草も増えてきます。

### 生態系への影響

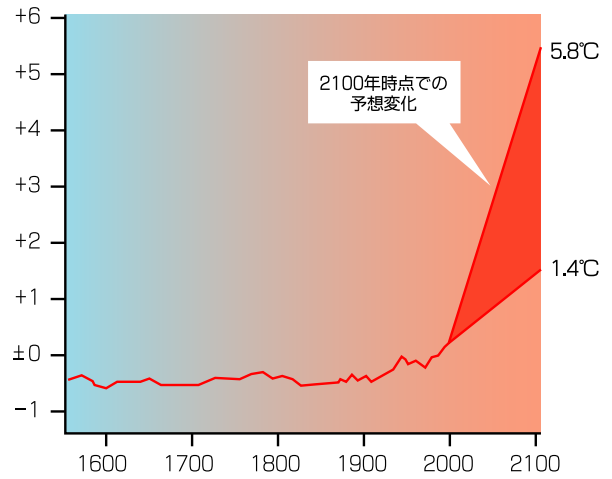
気温上昇に適應できない動植物は、行き場を失い絶滅してしまう恐れがあります。ブナ林の多くが消滅し、一部の魚介類が減少します。日本の南西部ではジャボニカ米が栽培できなくなります。



## 地球全体の平均気温の変化

- 地球全体の平均気温は、この100年間に0.6℃上昇し、平均海面水位は10cm～20cm上昇しています。
- 現在の状況が続くと、21世紀末には、地球の平均気温は最大5.8℃上昇し、平均海面水位は最大88cm上昇すると予測されています。
- 二酸化炭素の濃度は、この100年間に0.028%から0.037%と3割も増加しています。
- 仮に温室効果ガスの濃度上昇を21世紀末までに止められたとしても、温度上昇や海面上昇は数世紀に渡って続くと考えられています。

地球の平均気温の変化と予測

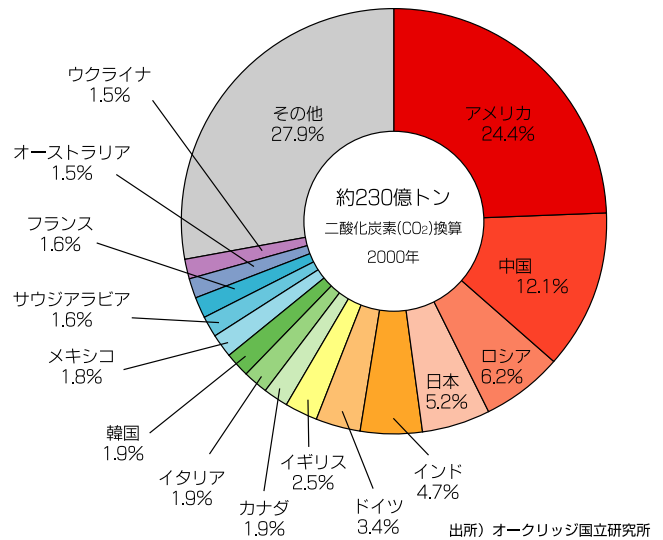


資料：全国地球温暖化防止活動推進センターホームページより

## 世界各国の二酸化炭素排出量（2000年）

- 世界では、約230億t-CO<sub>2</sub>の排出量となっています。
- 日本は、世界の5.2%を排出しています（人口は世界の約2%です）。
- 日本人1人が排出する二酸化炭素の量は、中国人の4人分、インドやアフリカなど開発途上国の人の8人分となっています。
- 人間社会への影響を少なくするためには、全世界の温室効果ガス排出量を2050年までに3分の1を、21世紀末には3分の2を削減する必要があると考えられています。

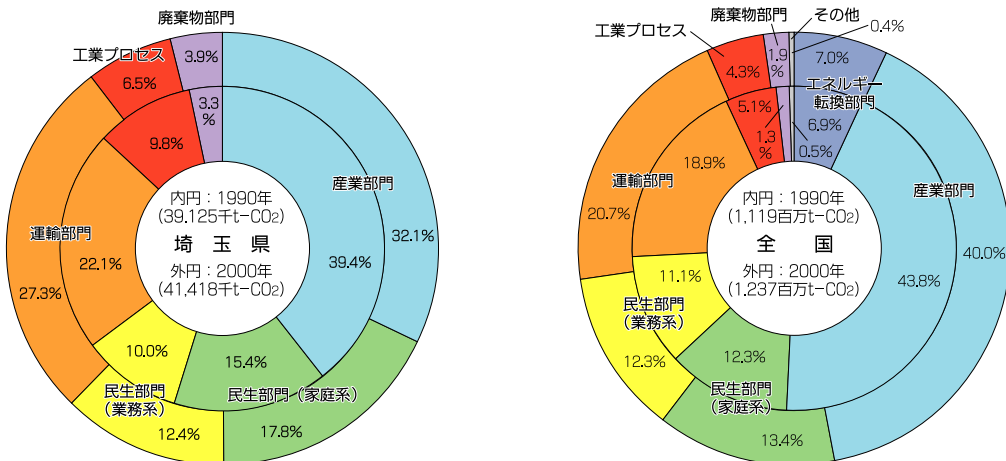
世界の二酸化炭素排出量の合計を100%とした場合の上位15カ国の排出量の割合（2000年）



資料：全国地球温暖化防止活動推進センターホームページより

## 二酸化炭素の部門別排出量（埼玉県・全国）

- 埼玉県の2000年の二酸化炭素排出量は、1990年に比べ5.9%増加しています。

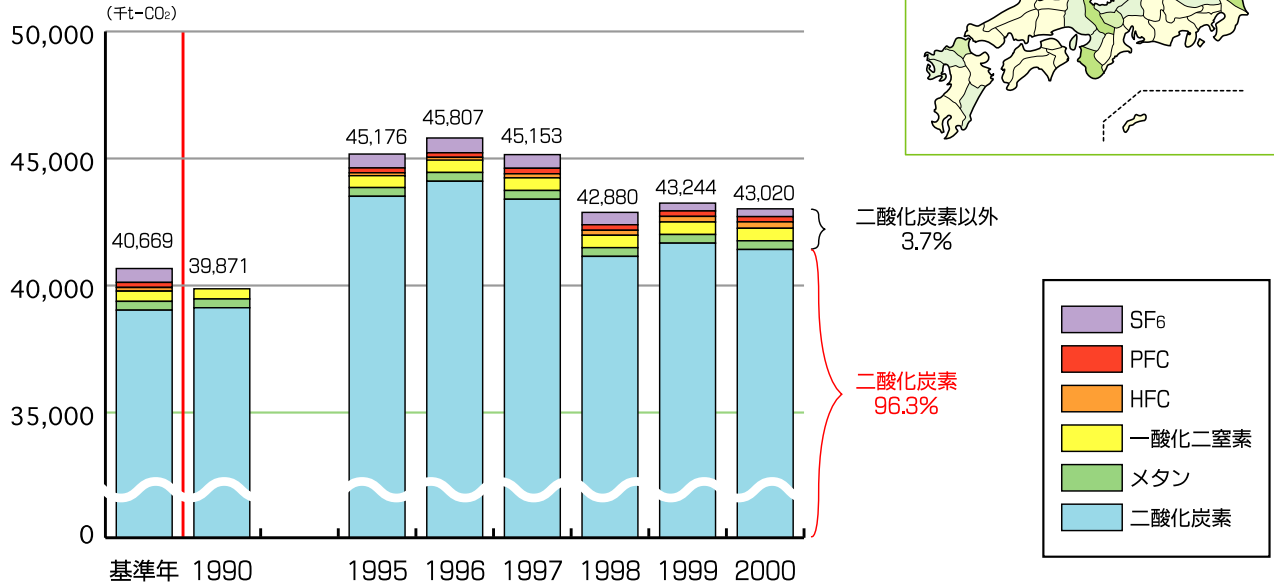


\*家庭で所有する自動車の排出量は運輸部門に入っています。

出典：埼玉県地球温暖化対策地域推進計画〈概要版〉

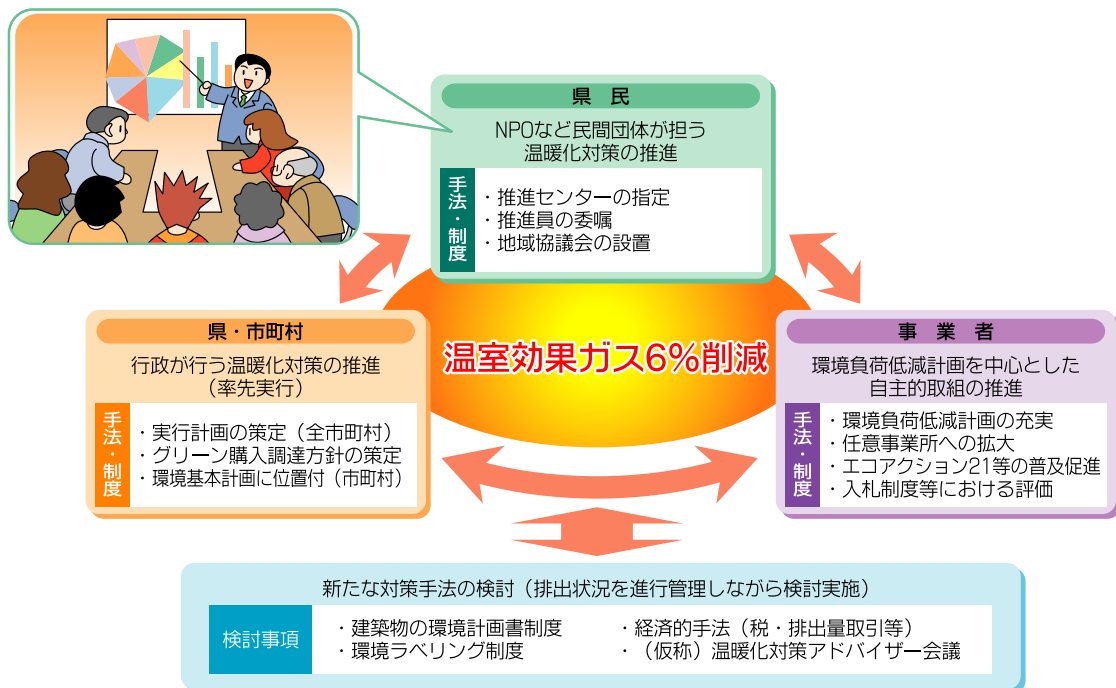
## 埼玉県の温室効果ガス排出量の推移

- 2000年の温室効果ガス排出量は、基準年から5.8%増加しています。
- 温室効果ガス排出量の96.3%は、二酸化炭素が占めています。



## 重点施策（各主体の役割と新たな対策手法の検討）

埼玉県では、法律や条例に位置付けられている「手法・制度」を活用して、社会システムとして温暖化対策の実効性を確保することを重点施策に位置付けています。



わたしにもできる  
ことをチェックして  
みよう



# みんなで止めよう温暖化 わたしにもできる6つのアクション

6つのアクションはチーム・  
マイナス6%運営事務局の  
資料から作成しています。



<http://www.team-6.jp>

## アクション1 温度調節で 減らそうCO<sub>2</sub>



- 夏の冷房時の設定温度を、  
26℃から28℃に2℃高くする。..... 83g
- 冬の暖房時の設定温度を、  
22℃から20℃に2℃低くする。..... 96g

## アクション2 水道の使い方 減らそうCO<sub>2</sub>



- 風呂のお湯を利用して身体や頭を洗い、  
シャワーを使わない。..... 371g
- シャワーの使用時間を  
1日1分短くする。..... 74g
- 風呂の残り湯を洗濯に使いまわす。..... 7g
- 入浴は間隔をあけずに。..... 86g

## アクション3 商品の選び方 減らそうCO<sub>2</sub>



- 古いエアコンを省エネタイプに買い替える。... 104g
- 古い冷蔵庫を省エネタイプに買い替える。... 132g
- 白熱電球を電球形蛍光灯に取り替える。... 45g

## アクション4 自動車の使い方 減らそうCO<sub>2</sub>



- アイドリングを5分短くする。..... 63g
- 通勤や買物の際にバスや鉄道、  
自転車を利用する。..... 180g
- 発進時にふんわりアクセル  
「eスタート」をする。..... 207g
- 加速の少ない運転をする。..... 73g

## アクション5 買物とゴミで 減らそうCO<sub>2</sub>



- 買い物の際は、マイバッグを持ち歩き、  
省包装の野菜を選ぶ。..... 62g
- 水筒を持ち歩いて、  
ペットボトルの使用を削減する。..... 6g
- ゴミの分別を徹底し、  
廃プラスチックをリサイクル。..... 52g

## アクション6 電気の使い方 減らそうCO<sub>2</sub>



- 冷房の利用時間を1時間減らす。..... 26g
- 暖房の利用時間を1時間減らす。..... 37g
- 主電源をこまめに切って待機電力を節約。..... 65g
- ジャーの保温をやめる。..... 37g
- 夜中にジャーの保温をやめる。..... 37g
- ご飯は保温するよりレンジで解凍する。..... 1g
- 電球（電球形蛍光灯）の  
点灯時間を短くする。..... 2g
- テレビを見ないときは消す。  
（ブラウン管テレビ）..... 13g
- 使わないときは、  
温水洗浄便座のフタを閉める。..... 15g
- 温水洗浄便座の便座暖房の、  
温度を低めに設定する。..... 11g
- 冷蔵庫の扉を開けている時間を  
短くする。..... 3g
- 1日1時間パソコン利用を減らす。  
（デスクトップ型パソコン）..... 13g
- 1日1時間パソコン利用を減らす。  
（ノート型パソコン）..... 2g

一人一日に削減できる  
CO<sub>2</sub>の目安

## アクション プラス α その他で 減らそうCO<sub>2</sub>

- 太陽光発電を新規に設置する。..... 670g
- 太陽熱利用温水器を新規に設置する。..... 408g
- 屋上緑化を新規に導入する。..... 107g
- 冷蔵庫を壁から  
適切な間隔で設置する。..... 19g
- 冷蔵庫にものを  
詰め込み過ぎない。..... 18g
- ガスコンロの炎を、  
なべ底からはみ出さないように調節する。..... 5g
- やかんや鍋を火にかけるときは、  
やかんの底や鍋底の水滴を拭き取る。..... 1g
- 食器を洗うとき、  
ガス給湯器の温度を低く設定する。..... 29g
- 給湯器を高効率給湯器  
（CO<sub>2</sub>冷媒ヒートポンプ型）に買い替える。... 607g
- 給湯器を高効率給湯器（潜熱回収型）に  
買い替える。..... 208g

アクションの右に表示してある「g数」を合計すると一人一日に削減できるCO<sub>2</sub>の重さの目安がわかります。

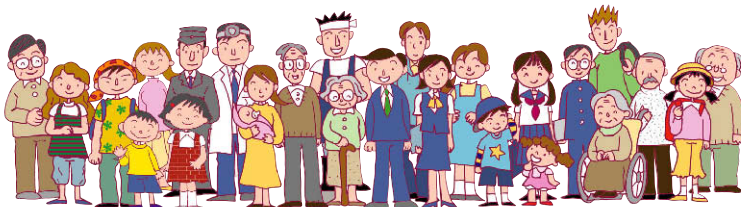
**合計削減量計算** これで私は一日 **g削減**します！



チーム・マイナス6%では  
一人一日1000gのCO<sub>2</sub>  
削減を推奨しています

あなたはCO<sub>2</sub>をどのくらい減らせますか？

これなら私たち  
にもできるね！



かわしんは企業として、役職員は個人としてチーム・マイナス6%に参加し、温暖化防止に取り組んでいます。

# 店舗一覧

店舗名			
川口市	本店	川口市栄町3丁目9番3号	☎048(253)3333(代)
	仲町支店	川口市仲町15番8号	☎048(253)4441(代)
	飯塚支店	川口市飯塚2丁目9番36号	☎048(252)2376(代)
	本町東支店	川口市末広1丁目12番3号	☎048(222)3101・7101(代)
	芝支店	川口市芝2丁目24番17号	☎048(265)3333(代)
	柳崎支店	川口市北園町2番1号	☎048(268)1222(代)
	木曾呂支店	川口市大字差間185番地3	☎048(295)6111(代)
	川口中央支店	川口市上青木1丁目5番8号	☎048(256)2522(代)
	東川口支店	川口市東川口3丁目7番5号	☎048(295)8511(代)
	赤井支店	川口市赤井4丁目16番1号	☎048(281)3711(代)
	東本郷支店	川口市大字東本郷1226番地1	☎048(283)2727(代)
蕨市	蕨支店	蕨市中央5丁目3番12号	☎048(431)2271(代)
戸田市	戸田支店	戸田市下戸田1丁目18番13号	☎048(442)2608(代)
	戸田北支店	戸田市美女木1丁目10番地21	☎048(421)8202(代)
志木市	志木支店	志木市本町2丁目5番40号	☎048(471)2525(代)
	宗岡支店	志木市中宗岡4丁目16番10号	☎048(474)2121(代)
	志木北支店	志木市上宗岡2丁目18番30号	☎048(474)8511(代)
和光市	和光支店	和光市本町18番7号	☎048(461)4187(代)
越谷市	蒲生支店	越谷市蒲生寿町13番50号	☎048(989)1231(代)
	蒲生西口支店	越谷市蒲生茜町16番地22	☎048(986)5181(代)
	南越谷支店	越谷市南越谷4丁目11番地1	☎048(985)1772(代)
	せんげん台支店	越谷市千間台東2丁目14番地6	☎048(971)0111(代)
さいたま市	大宮支店	さいたま市北区櫛引町2丁目254番地	☎048(666)4311(代)
	与野支店	さいたま市中央区下落合7丁目1番30号	☎048(833)9111(代)
	北浦和支店	さいたま市浦和区常盤9丁目33番9号	☎048(833)1171(代)
	大和田支店	さいたま市見沼区大和田町1丁目1431番地	☎048(686)3450(代)
	武蔵浦和支店	さいたま市南区沼影1丁目2番16号	☎048(866)3611(代)
	浦和中尾支店	さいたま市緑区大字中尾109番地2	☎048(874)2311(代)
	東大宮支店	さいたま市見沼区東大宮6丁目30番地39	☎048(685)1131(代)
	岩槻支店	さいたま市岩槻区城南4丁目1番46号	☎048(798)8821(代)
	土呂支店	さいたま市北区土呂町2丁目18番地3	☎048(653)6211(代)
	浦和道場支店	さいたま市桜区道場1丁目5番1号	☎048(865)1181(代)
東浦和駅前支店	さいたま市緑区東浦和1丁目15番地5	☎048(875)6611(代)	
春日部市	一ノ割支店	春日部市一ノ割1丁目11番18号	☎048(736)3111(代)
	春日部支店	春日部市谷原3丁目16番地12	☎048(738)3333(代)
鳩ヶ谷市	鳩ヶ谷支店	鳩ヶ谷市大字里335番地2	☎048(285)2811(代)
上尾市	上尾支店	上尾市柏座2丁目11番1号	☎048(776)1731(代)
富士見市	みずほ台支店	富士見市東みずほ台2丁目8番11号	☎049(254)3452(代)
桶川市	桶川支店	桶川市鴨川1丁目6番7号	☎048(787)3333(代)
宮代町	宮代支店	南埼玉郡宮代町中央3丁目3番1号	☎0480(33)7011(代)
鷺宮町	鷺宮支店	北葛飾郡鷺宮町葛梅1丁目19番地1	☎0480(58)3201(代)
ふじみ野市	ふじみ野支店	ふじみ野市苗間1丁目15番21号	☎049(267)4501(代)
栗橋町	栗橋支店	北葛飾郡栗橋町中央1丁目9番23号	☎0480(52)1122(代)
久喜市	久喜支店	久喜市青毛3丁目1番地6号	☎0480(25)2281(代)
芝ローンセンター		川口市芝2丁目24番19号	☎048(268)1666(代)
春日部ローンセンター		春日部市谷原3丁目16番12号	☎048(733)5700(代)

## 店舗外ATM

本店営業部川口工業総合病院出張所 川口市青木1丁目18番15号  
 柳崎支店埼玉共同病院出張所 川口市木曾呂1317番地 埼玉共同病院内



〒332-8686 川口市栄町3丁目9番3号  
 TEL 048(253)3333

消費者ローンに関するご質問にお答えするフリーダイヤルとホームページを開設しておりますのでご利用ください。  
 フリーダイヤル 0120-12-6000 <http://www.shinkin.co.jp/ksb/>

