

# 地図①

この地図で自宅の危険性を確認しましょう。

## 土砂災害・水害に関する危険予想箇所図

# 東灘区



### 災害が発生した時や緊急時の連絡先

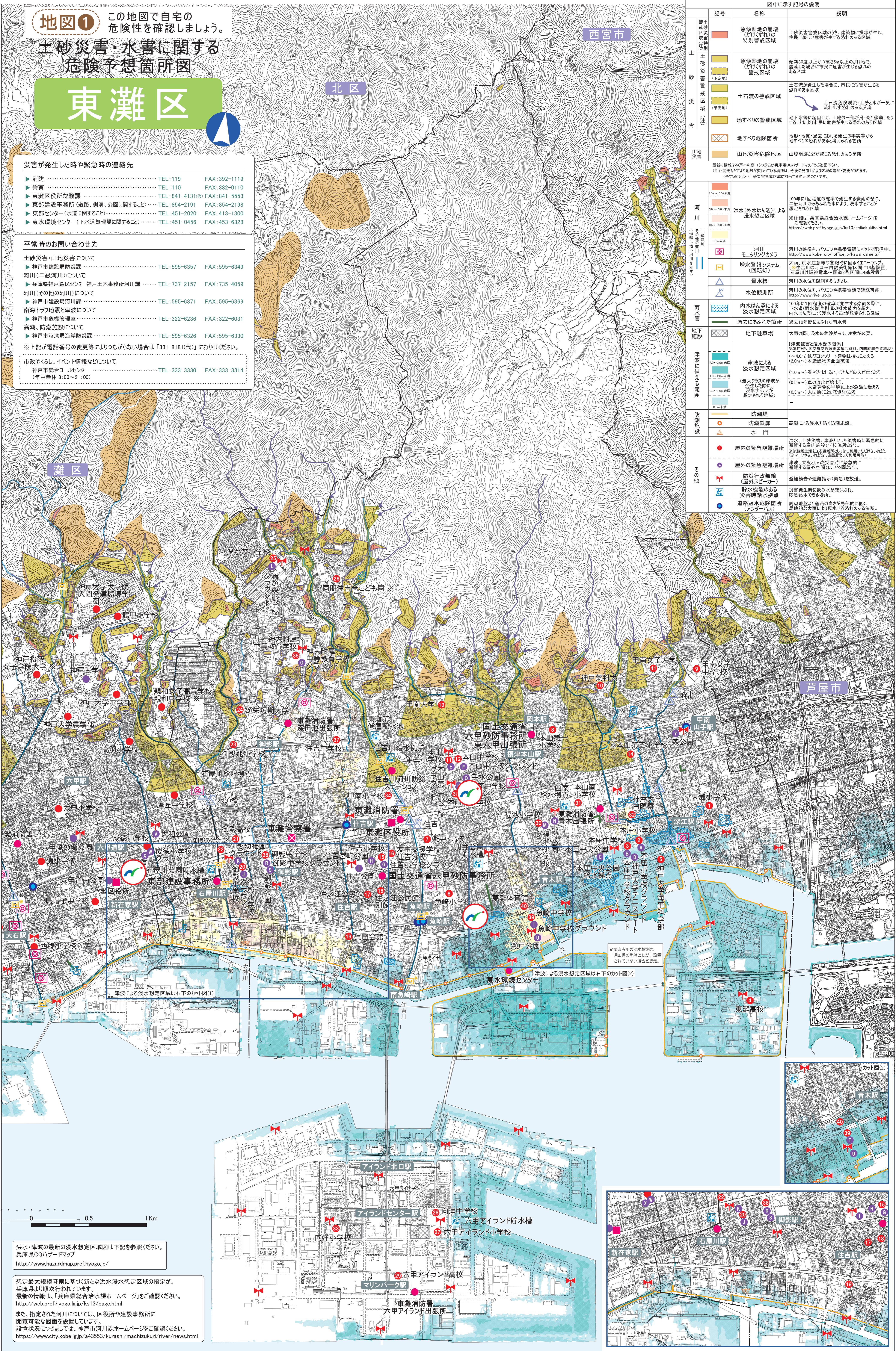
- ▶ 消防 TEL: 119 FAX: 392-1119
- ▶ 警察 TEL: 110 FAX: 382-0110
- ▶ 東灘区役所総務課 TEL: 841-4131(代) FAX: 841-5553
- ▶ 東部建設事務所(道路、側溝、公園に関すること) TEL: 854-2191 FAX: 854-2198
- ▶ 東部センター(水道に関すること) TEL: 451-2020 FAX: 413-1300
- ▶ 東水環境センター(下水道処理場に関すること) TEL: 451-0456 FAX: 453-6328

### 平常時のお問い合わせ先

- 土砂災害・山地災害について
- ▶ 神戸市建設局防災課 TEL: 595-6357 FAX: 595-6349
- 河川(二級河川)について
- ▶ 兵庫県神戸県民センター神戸土木事務所河川課 TEL: 737-2157 FAX: 735-4059
- 河川(その他の河川)について
- ▶ 神戸市建設局河川課 TEL: 595-6371 FAX: 595-6369
- 南海トラフ地震と津波について
- ▶ 神戸市危機管理室 TEL: 322-6236 FAX: 322-6031
- 高潮、防潮施設について
- ▶ 神戸市港湾局海岸防災課 TEL: 595-6326 FAX: 595-6330

※上記が電話番号の変更等によりつながらない場合は「331-8181(代)」におかけください。

市政やらら、イベント情報などについて  
神戸市総合コールセンター  
(年中無休 8:00~21:00) TEL: 333-3330 FAX: 333-3314

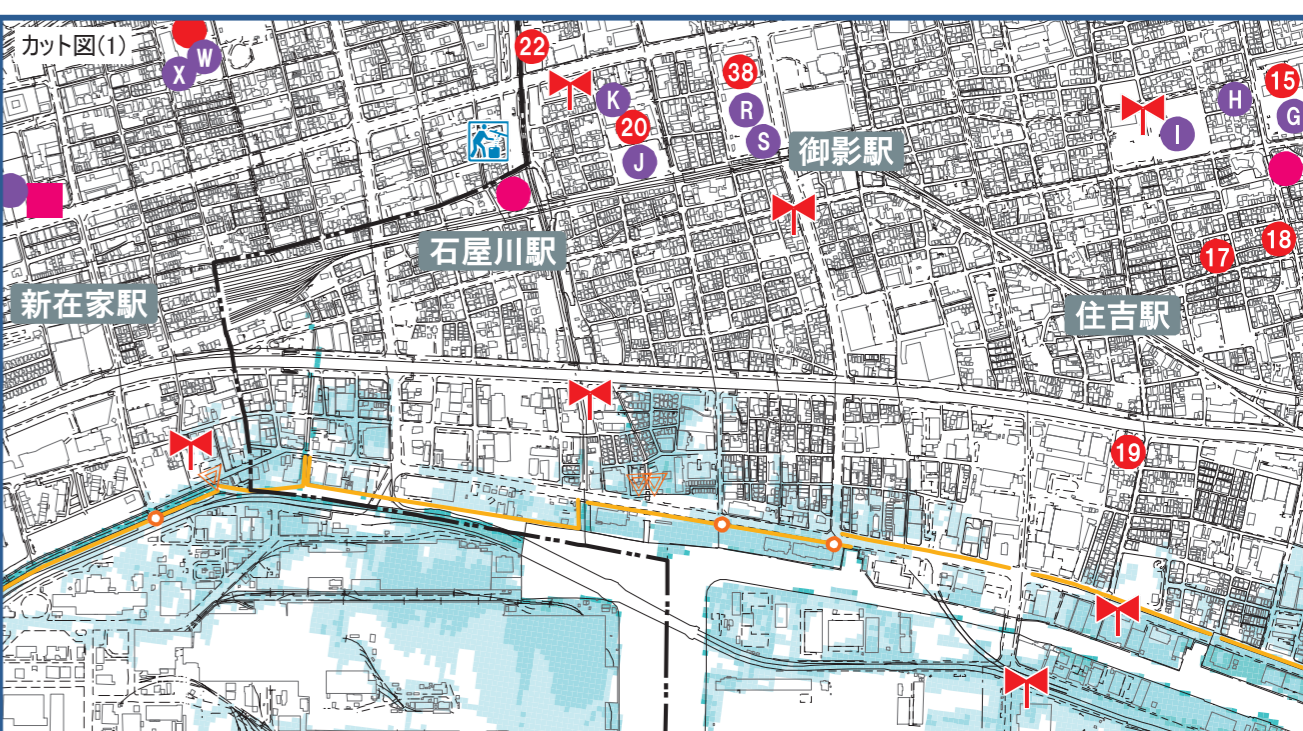


| 図中に示す記号の説明  |                                      |  |  |
|---|--------------------------------------|--|--|
| 記号  | 名称                                   | 説明   |  |
| 土砂災害警戒区域(注)   | 急傾斜地の崩壊(がけすずれ)の特別警戒区域                | 土砂災害警戒区域のうち、建築物に損壊が生じ、住民に著しい危害が生ずる恐れのある区域  |  |
|   | 急傾斜地の崩壊(がけすずれ)の警戒区域                  | 傾斜30度以上かつ高さ5m以上のがけ地で、崩壊した場合に住民に危害が生ずる恐れのある区域   |  |
|   | 土石流の警戒区域                             | 土石流が発生した場合に、住民に危害が生ずる恐れのある区域   |  |
|   | 土石流危険渓流                              | 土石流危険渓流 土砂と水が一緒に流れ出す恐れのある渓流  |  |
|   | 地すべりの警戒区域                            | 地下水等に起因して、土地の一部が陥ったり移動したりすることにより住民に危害が生ずる恐れのある区域   |  |
| 地すべり危険箇所  | 地形・地質・過去における発生の実態等から地すべりの恐れがあると考える箇所 |  |  |
| 山地災害  | 山地災害危険地区                             | 山腹崩壊などが起こる恐れのある箇所  |  |
| 最新の情報は神戸市の窓口システムが兵庫県CGIワードマップで確認下さい。<br>(注) 開発などにより地形が変わっている場合は、今後の見直しにより区域の追加・変更があります。<br>(予定地)は土砂災害警戒区域に明記する範囲等となります。 |                                      |  |  |
| 河川  | 洪水(外水はん濫)による浸水想定区域                   | 100年に1回程度の確率で発生する豪雨の際に、二級河川からあふれた水により、浸水することが想定される区域<br>※詳細は「兵庫県総合治水課ホームページ」を<br>ご確認ください。<br><a href="https://web.pref.hyogo.lg.jp/ks13/kaikakuho.html">https://web.pref.hyogo.lg.jp/ks13/kaikakuho.html</a> |  |
|   | 河川モニタリングカメラ                          | 河川の映像を、パソコンや携帯電話にネットで配信中。<br><a href="http://www.kobe-city-office.jp/kawa-camera/">http://www.kobe-city-office.jp/kawa-camera/</a>   |  |
|   | 増水警報システム(回転灯)                        | 大雨、洪水注意報や警報時に回るイエローランプ、(※住吉川は河口～白鶴美術街区間に16基設置、石屋川は阪神電車～国道2号区間に4基設置)  |  |
|   | 水位観測所                                | 河川の水位を、パソコンや携帯電話で確認可能。<br><a href="http://www.river.go.jp">http://www.river.go.jp</a>  |  |
| 雨水管   | 内水はん濫による浸水想定区域                       | 100年に1回程度の確率で発生する豪雨の際に、下水道雨水管や側溝の排水能力を超え、内水はん濫により浸水することが想定される区域  |  |
|   | 過去にあられた箇所                            | 過去10年間にあられた雨水管   |  |
| 地下施設  | 地下駐車場                                | 大雨の際、浸水の危険があり、注意が必要。   |  |
|   | 津波による浸水想定区域                          | 【津波被害と浸水深の関係】<br>気象庁HP、国土交通省災害調査課、内閣府報告資料より<br>(~4.0m) 鉄筋コンクリート建物は持ちこたえる(2.0m~) 木造建築物の全面破壊<br>(1.0m~) 巻き込まれると、ほとんどの人が亡くなる<br>(0.5m~) 車の流出が始まる<br>木造建築物の半壊以上が急激に増える(0.3m~) 人は動けなくなる                           |  |
| 防潮施設  | 防潮堤                                  | 高潮による浸水を防ぐ防潮施設。  |  |
|   | 防潮鉄扉                                 | 水門   |  |
| その他   | 屋内の緊急避難場所                            | 洪水、土砂災害、津波といった災害時に緊急的に避難する屋内施設(学校施設など)<br>※避難生活を送る避難所としてには利用しない施設。<br>(※一時的な避難は、避難所として利用可能)  |  |
|   | 屋外の緊急避難場所                            | 避難動向や避難指示(緊急)を放送。<br>災害発生時に飲み水が確保され、応急給水できる場所。   |  |
|   | 防災行政無線(屋外スピーカー)                      | 避難動向や避難指示(緊急)を放送。<br>災害発生時に飲み水が確保され、応急給水できる場所。   |  |
|   | 道路冠水危険箇所(アンダーパス)                     | 周辺地盤より道路の高さが局部的に低く、局地的な大雨により冠水する恐れのある箇所。   |  |

津波による浸水想定区域は右下のカット図(1)

津波による浸水想定区域は右下のカット図(2)

カット図(2)



洪水・津波の最新の浸水想定区域図は下記を参照ください。  
兵庫県CGIワードマップ  
<http://www.hazardmap.pref.hyogo.jp/>

想定最大規模降雨に基づく新たな洪水浸水想定区域の指定が、兵庫県より順次行われています。  
最新の情報は、「兵庫県総合治水課ホームページ」をご確認ください。  
<http://web.pref.hyogo.lg.jp/ks13/page.html>  
また、指定された河川については、区役所や建設事務所に  
閲覧可能な図面を設置しています。  
設置状況につきましては、神戸市河川課ホームページをご確認ください。  
<https://www.city.kobe.lg.jp/a43553/kurashi/machizukuri/river/news.html>