

おびしん
半期 ディスクロージャー
2022年4月1日 ▶ 2022年9月30日



撮影地：清水公園

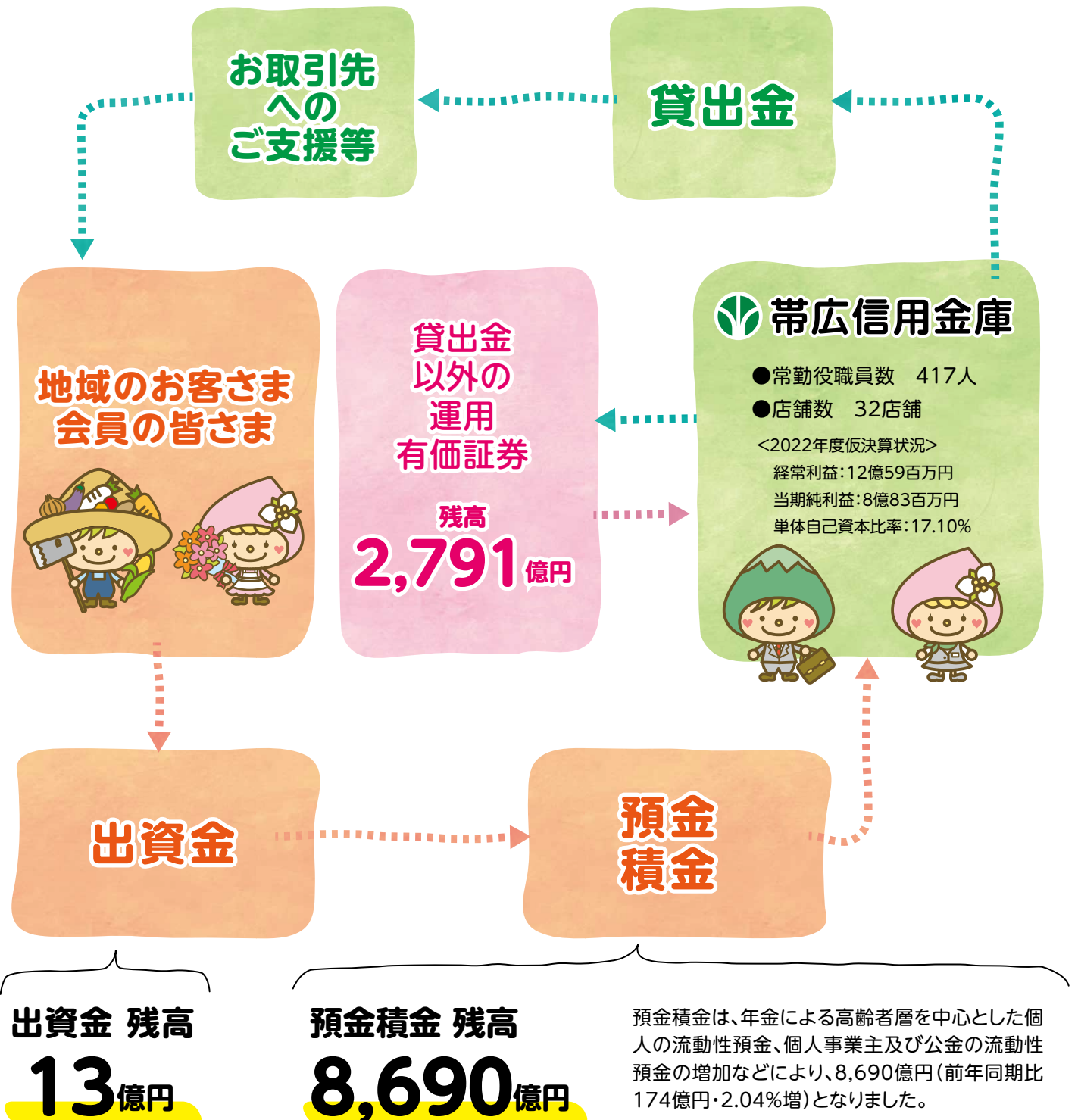
2022年度

仮決算の概況

貸出金 残高

3,565億円

貸出金は、卸売業・小売業及び建設業向けの運転資金が減少したものの、住宅ローンが堅調に推移したことに加え、不動産業向けの設備資金が増加したことから、3,565億円(前年同期比58億円・1.67%増)となりました。



出資金 残高

13億円

預金積金 残高

8,690億円

預金積金は、年金による高齢者層を中心とした個人の流動性預金、個人事業主及び公金の流動性預金の増加などにより、8,690億円(前年同期比174億円・2.04%増)となりました。

※単位未満は切り捨てて表示してあります。



損益の状況

2022年度は中期経営計画「～すべては十勝のために～」の初年度として、単年度事業計画において14の個別施策を掲げ、この完遂に向けて鋭意取り組んでおり、上期中の業績は以下のとおりとなっております。

収益

資金運用収益は、貸出金利息が残高増加により1百万円増加したほか、有価証券利息配当金が残高増加及び利回り上昇により462百万円増加したことなどから、459百万円増加しました。

役務取引等収益は、IB・FB振込手数料の引き下げにより受入為替手数料は減少したものの、伴走型支援業務に伴う経営支援業務手数料の増加などから17百万円増加しました。

その他業務収益は、米国債の売却などにより、1,167百万円増加しました。

以上より、業務収益は1,644百万円・39.6%増加しました。

臨時収益は、主に金銭の信託運用益が減少したことから、128百万円・62.6%減少しました。

これらにより、経常収益は、1,516百万円・34.8%増加しました。

費用

資金調達費用は、預金利息の減少などにより1百万円減少しました。

役務取引等費用は、内国為替制度運営費引き下げの影響により17百万円減少しました。

その他業務費用は、主に投資信託の解約により、1,052百万円増加しました。

一般貸倒引当金繰入額は、貸出金のうち要注意先の対象残高が増加したことを受け、171百万円増加しました。

経費は、「伴走型手当金」の支給により人件費が42百万円増加したものの、預金保険料及び減価償却費が減少したことにより物件費が84百万円減少したことから、41百万円減少しました。

以上より、業務費用は1,163百万円・34.2%増加しました。

臨時費用は、金銭の信託運用損が157百万円増加したものの、個別貸倒引当金の計上を要する貸出の返済が進んだため、同繰入額が210百万円減少したことなどから、68百万円・60.5%減少しました。

これらにより、経常費用は、1,095百万円・31.1%増加しました。

損益

以上により、業務純益は480百万円・64.3%増加し1,227百万円、経常利益は421百万円・50.2%増加し1,259百万円、税引前当期純利益は428百万円・51.6%増加し1,259百万円、当期純利益は308百万円・53.5%増加し883百万円となりました。



地域密着型金融の取組み

地元・十勝の持続的な発展を目指しています。

帯広しんきんでは、安定した金融仲介機能を発揮できるよう、事業性評価やコンサルティング機能の強化に努め、地元・十勝の経済活性化に取り組んでおります。

当金庫の、2022年度上期中の取組みを、金融仲介機能のベンチマークに基づきご紹介いたします。

金融仲介機能のベンチマークとは

金融機関が金融仲介の質をより一層高めて行くために、金融機関自らの取組みの進捗状況や課題等を客観的に自己評価できるよう定められた指標のこと。

●事業性評価に基づく支援先数・融資残高・割合

	先 数	融資残高
事業性評価に基づく支援先数、融資残高	378 先	423 億円
それぞれの全融資先数・融資残高に占める割合	7.8 %	18.7 %

●経営者保証に関するガイドラインを活用した融資件数…………… 1,086 件

	2022年4月～9月末
新規に無保証で融資した件数	1,048 件
保証契約を解除した件数	38 件

●お取引先のご相談に的確にお応えできる人材育成

帯広しんきんでは、お取引先の皆さまからの多様なご相談に的確にお応えできるよう、職員の資格取得を奨励しております。

中小企業診断士 ……………	17 名
農業経営アドバイザー ……………	50 名
うち上級農業経営アドバイザー 3名	
FP技能士有資格者数……………	360 名
うち1級FP技能士 7名	

本業支援等の取組み

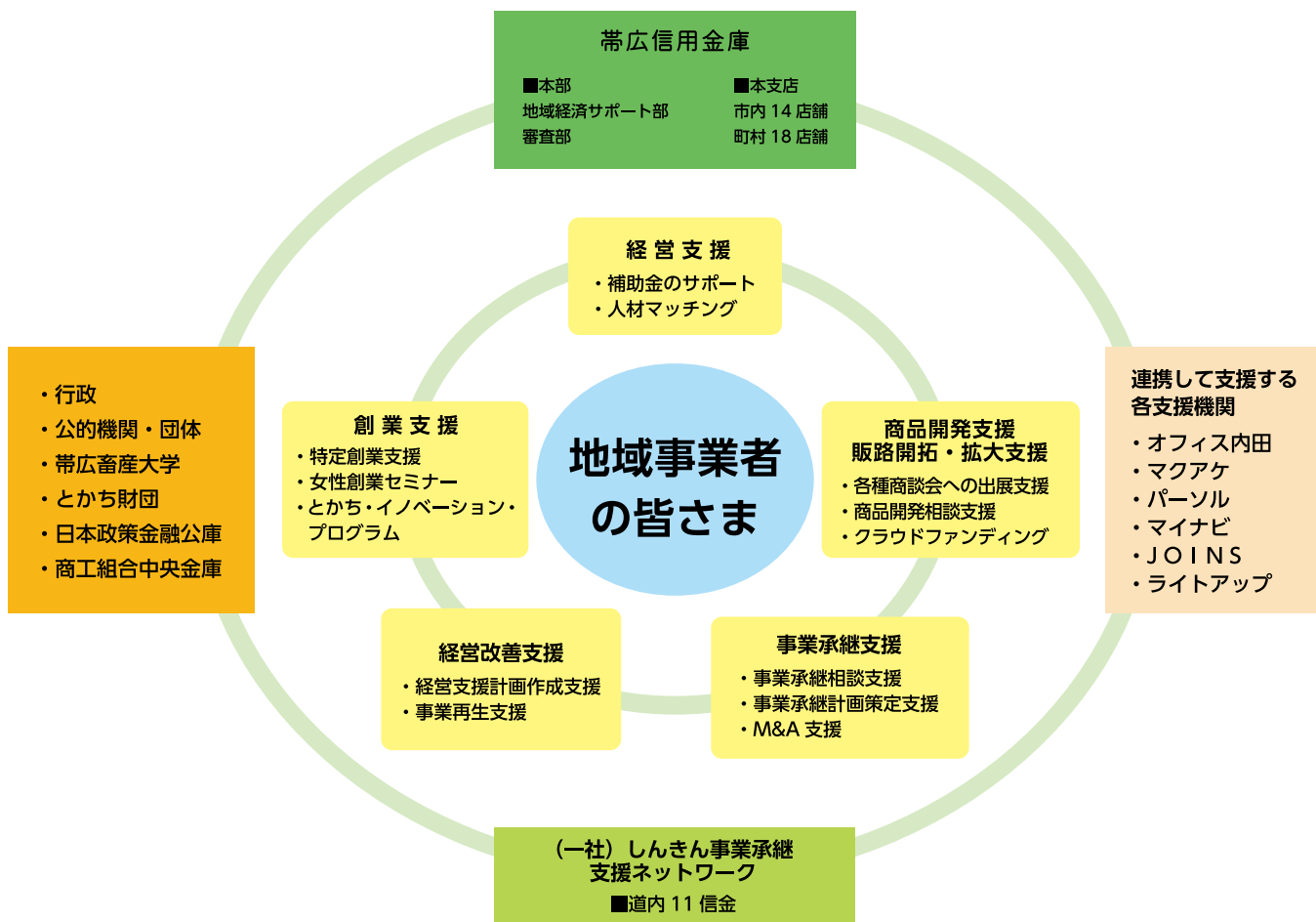
帯広しんきんでは、営業店・本部（地域経済サポート部・審査部）・外部機関が連携し、お取引先企業の課題に応じた様々な本業支援メニューにより、皆さまの事業を総合的にバックアップしております。

本業支援等とは

お取引先の売上向上、製品開発等企業価値向上に資する支援だけでなく、お取引先の課題解決に資する取組み全般のこと。

本業支援等を行ったお取引先数	538先
販路開拓を支援した事業者数	14先
事業承継支援先数	71先
帯広しんきんがサポートした創業・第二創業の件数	50件
当金庫が再生に向けて特に集中的な支援を実施している経営改善支援先	13先

帯広しんきんの本業支援体制図



各種指標

貸出金業種別内訳

(単位：先・百万円・%)

区 分	2022年3月末			2022年9月末		
	貸出先数	残 高	残高構成比	貸出先数	残 高	残高構成比
製造業	273	14,913	4.2%	271	15,345	4.3%
農業、林業	380	11,958	3.4%	409	12,780	3.6%
漁業	10	143	0.0%	9	146	0.0%
鉱業、採石業、砂利採取業	4	897	0.3%	5	955	0.3%
建設業	976	26,131	7.4%	976	27,420	7.7%
電気・ガス・熱供給・水道業	64	6,265	1.8%	66	6,065	1.7%
情報通信業	20	581	0.2%	20	730	0.2%
運輸業、郵便業	150	10,836	3.1%	148	10,777	3.0%
卸売業、小売業	770	38,135	10.8%	755	37,743	10.6%
金融業、保険業	18	11,043	3.1%	18	11,624	3.3%
不動産業	772	48,418	13.7%	758	47,568	13.3%
物品賃貸業	30	3,236	0.9%	29	3,057	0.9%
学術研究、専門・技術サービス業	116	2,559	0.7%	120	3,160	0.9%
宿泊業	50	3,362	1.0%	53	3,719	1.0%
飲食業	442	4,277	1.2%	428	4,473	1.3%
生活関連サービス業、娯楽業	209	4,830	1.4%	209	4,891	1.4%
教育、学習支援業	35	1,931	0.5%	33	2,384	0.7%
医療・福祉	253	15,558	4.4%	247	15,366	4.3%
その他のサービス	356	7,535	2.1%	354	8,355	2.3%
小 計	4,928	212,618	60.2%	4,908	216,558	60.7%
国・地方公共団体等	21	52,924	15.0%	21	51,179	14.4%
個人	16,899	87,567	24.8%	16,805	88,806	24.9%
合 計	21,848	353,110	100.0%	21,734	356,553	100.0%

(注)1.残高構成比は小数点第2位を四捨五入して調整してあります。
2.単位未満は切り捨てて表示してあります。

信用金庫法開示債権(リスク管理債権)及び金融再生法開示債権の保全状況・引当状況

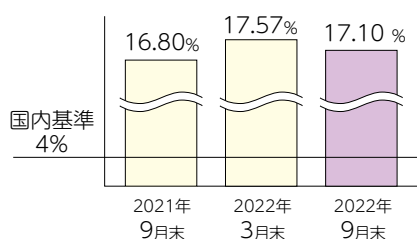
(単位：百万円・%)

区 分	開示残高 (a)	保全額 (b)	担保・保証等による 回収見込額(c)		貸倒引当金 (d)	保全率 (b)/(a)	引当率 (d)/(a-c)
			担保・保証等による 回収見込額(c)	貸倒引当金 (d)			
破産更生債権及びこれらに準ずる債権	2022年3月末	618	618	533	84	100.00	100.00
	2022年9月末	709	709	612	97	100.00	100.00
危険債権	2022年3月末	6,486	6,208	3,238	2,969	95.71	91.43
	2022年9月末	6,120	5,878	3,092	2,786	96.04	92.01
要管理債権	2022年3月末	1,895	932	537	395	49.18	29.09
	2022年9月末	2,195	1,218	704	513	55.49	34.45
三月以上延滞債権	2022年3月末	56	68	56	11	119.41	1,452.90
	2022年9月末	94	116	94	22	123.40	-
貸出条件緩和債権	2022年3月末	1,839	864	481	383	47.01	28.23
	2022年9月末	2,100	1,101	609	491	52.43	32.97
小 計 (A)	2022年3月末	9,000	7,759	4,309	3,449	86.20	73.53
	2022年9月末	9,025	7,806	4,409	3,397	86.49	73.59
正常債権 (B)	2022年3月末	346,755					
	2022年9月末	351,128					
総与信残高 (A)+(B)	2022年3月末	355,755					
	2022年9月末	360,153					

(注)1.金融機関保証付私募債は、2022年3月末950百万円、2022年9月末1,450百万円が正常債権に含まれています。
2.単位未満は切り捨て、分母が0となる場合は「-」と表示しております。

自己資本比率

(単位：百万円・%)



項 目	2021年9月末	2022年3月末	2022年9月末
コア資本に係る基礎項目の額 (イ)	59,285	60,141	61,201
コア資本に係る調整項目の額 (ロ)	178	178	148
自己資本の額((イ)-(ロ)) (ハ)	59,106	59,962	61,052
リスク・アセット等の額の合計額 (ニ)	351,816	341,230	357,022
自己資本比率((ハ)/(ニ)) (%)	16.80	17.57	17.10

(注)単位未満は切り捨てて表示してあります。

各種指標

有価証券の時価情報

1. 売買目的有価証券

2022年3月末及び2022年9月末現在で該当する取引がありませんので記載していません。

2. 満期保有目的の債券

(単位：百万円)

種 類	2022年3月末			2022年9月末		
	貸借対照表計上額	時 価	差 額	貸借対照表計上額	時 価	差 額
時価が貸借対照表計上額を超えるもの	国 債	-	-	-	-	-
	地 方 債	-	-	-	-	-
	短期社債	-	-	-	-	-
	社 債	500	500	0	500	500
	そ の 他	1,005	1,048	43	504	523
	小 計	1,505	1,548	43	1,004	1,023
時価が貸借対照表計上額を超えないもの	国 債	-	-	-	-	-
	地 方 債	-	-	-	-	-
	短期社債	-	-	-	-	-
	社 債	1,000	996	△3	1,000	995
	そ の 他	2,513	2,307	△205	3,012	2,624
	小 計	3,513	3,304	△208	4,012	3,620
合 計	5,018	4,853	△164	5,016	4,644	

(注) 1. 時価は、月末日における市場価格等に基づいております。
2. 上記の「その他」は、外国証券です。
3. 単位未満は切り捨てて表示しております。

3. 子会社・子法人等株式及び関連法人等株式

当金庫が保有する子会社等株式は、市場価格のない株式等であるため、下記「5. 市場価格のない株式等及び組合出資金」に記載しております。

4. その他有価証券

(単位：百万円)

種 類	2022年3月末			2022年9月末		
	貸借対照表計上額	取得原価	差 額	貸借対照表計上額	取得原価	差 額
貸借対照表計上額が取得原価を超えるもの	株 式	-	-	-	-	-
	債 券	52,754	52,246	508	28,954	28,733
	国 債	28,432	28,047	385	14,668	14,519
	地方債	4,571	4,522	49	3,585	3,552
	短期社債	-	-	-	-	-
	社 債	19,750	19,677	73	10,700	10,660
	その他	60,280	57,973	2,306	50,522	46,043
小 計	113,035	110,220	2,815	79,477	74,777	
貸借対照表計上額が取得原価を超えないもの	株 式	-	-	-	-	-
	債 券	111,054	113,480	△ 2,426	154,270	160,081
	国 債	95,580	97,896	△ 2,316	117,353	122,668
	地方債	-	-	-	935	939
	短期社債	-	-	-	-	-
	社 債	15,473	15,583	△ 110	35,981	36,473
	その他	41,496	42,478	△ 982	38,719	41,295
小 計	152,550	155,959	△ 3,408	192,989	201,376	
合 計	265,586	266,179	△ 593	272,466	276,154	

(注) 1. 貸借対照表計上額は、月末日における市場価格等に基づいております。
2. 上記の「その他」は、買入金銭債権、外国証券及び投資信託等です。
3. 市場価格のない株式等及び組合出資金等は本表に含めておりません。
4. 単位未満は切り捨てて表示しております。

5. 市場価格のない株式等及び組合出資金

(単位：百万円)

	2022年3月末	2022年9月末
	貸借対照表計上額	貸借対照表計上額
子会社・子法人等株式	10	10
関連法人等株式	-	-
非上場株式	62	62
投資事業有限責任組合出資金	1,874	1,852
信金中央金庫出資金	3,031	3,031
その他出資金	1	1
合 計	4,979	4,956

1. 時価開示の対象ではない組合出資金等については本表に含めております。
2. 単位未満は切り捨てて表示してあります。

損益の状況

(単位：百万円)

区 分	2021年9月末	2022年3月末	2022年9月末
業務純益	746	1,287	1,227
経常利益	838	1,277	1,259
当期純利益	575	1,009	883

(注) 1. 当金庫では中間決算を行っていないため、9月末の損益は仮決算に基づく数値です。
2. 単位未満は切り捨てて表示してあります。

店舗等のご案内

(2022年11月30日現在)

店番	店名	所在地	電話番号
1	本店	帯広市西3条南7丁目2	(0155) 24-3171
2	中央支店	帯広市西3条南14丁目1-1	(0155) 23-3171
2	中央支店南出張所	帯広市西3条南20丁目17-1	(0155) 25-2111
14	東支店	帯広市東2条南10丁目1-1	(0155) 23-4108
18	緑ヶ丘支店	帯広市西11条南18丁目1-1	(0155) 22-4455
20	西支店 (29北支店)	帯広市西17条北1丁目30-11	(0155) 36-3171
24	柏林台支店 (33春駒通支店)	帯広市西18条南3丁目25-1	(0155) 33-8711
25	稲田支店	帯広市稲田町南8線西16-30	(0155) 48-3171
30	緑西支店	帯広市西17条南4丁目36-4	(0155) 35-1711
31	開西支店	帯広市西21条南3丁目1-1	(0155) 34-2171
34	つつじが丘支店	帯広市西23条南3丁目62-3 びあざフクハラ西帯広店2階	(0155) 37-8881
11	大正支店	帯広市大正本町本通3丁目新11-3	(0155) 64-5311
おびしんローンプラザ		帯広市西3条南14丁目1-1 中央支店ビル1階	(0155) 65-0171

※9・29・30・31・33はサテライト店です。
※2の中央支店南出張所は個人預金特化店舗です。

店番	店名	所在地	電話番号
33	中札内支店	中札内村大通南4丁目47	(0155) 68-3211
8	大樹支店	大樹町3条通18-29	(01558) 6-3121
27	広尾支店	広尾町西1条8丁目11-1	(01558) 2-3903
5	芽室支店	芽室町本通2丁目20-1	(0155) 62-2531
9	御影支店	清水町御影東1条2丁目16-1	(0156) 63-2121
13	清水支店	清水町南1条3丁目1-1	(0156) 62-2146
16	新得支店	新得町本通南2丁目5	(0156) 64-5121
6	鹿追支店	鹿追町栄町2丁目10	(0156) 66-2216
21	木野支店	音更町木野大通西5丁目1-8	(0155) 31-1181
3	音更支店	音更町大通6丁目6プロスパ6	(0155) 42-2171
12	土幌支店	土幌町字土幌西2線163-10	(01564) 5-2151
4	上土幌支店	上土幌町字上土幌東3線237-22	(01564) 2-2171
23	札内支店	幕別町札内中央町380	(0155) 56-3171
15	豊頃支店	豊頃町茂岩本町119	(015) 574-2131
7	浦幌支店	浦幌町字栄町7	(015) 576-2171
32	本別支店	本別町南1丁目2-7	(0156) 22-2300
10	足寄支店	足寄町南1条3丁目23	(0156) 25-3171
19	陸別支店	陸別町字陸別東1条2丁目2	(0156) 27-3171

店舗外ATMコーナーのご案内

(2022年11月30日現在)

出張所コーナー名	所在地
藤丸ビル出張所	帯広市西2条南8丁目1
イオン帯広店出張所	帯広市西4条南20丁目1
長崎屋帯広店出張所	帯広市西4条南12丁目3
マックスバリュ稲田店出張所	帯広市西5条南35丁目2-26
帯広市役所出張所(共同ATM)	帯広市西5条南7丁目1
フクハラ弥生店出張所	帯広市西7条南29丁目6-1
ダイイチ啓北店出張所	帯広市西12条北4丁目1
フクハラ西12条店出張所(共同ATM)	帯広市西12条南3丁目2-1
コープさっぽろベルデ店出張所	帯広市西17条南4丁目11
びあざフクハラ西18条店出張所	帯広市西18条北1丁目30
ダイイチ自衛隊前店出張所	帯広市西18条南27丁目1-2
いっきゅう出張所	帯広市西19条南2丁目30-5
マックスバリュ春駒通店出張所	帯広市西19条南4丁目25-7
MEGAドン・ホーテ西帯広店出張所	帯広市西21条南4丁目1
びあざフクハラ西帯広店出張所(共同ATM)	帯広市西23条南3丁目62-3

出張所コーナー名	所在地
マックスバリュイストモール店出張所	帯広市東4条南16丁目6
コープさっぽろかしわ店出張所	帯広市東7条南15丁目2-2
とちか帯広空港出張所(共同ATM)	帯広市泉町西9線中8-41
イトーヨーカドー帯広店出張所	帯広市稲田町南8線西10-1
ダイイチ白樺店出張所	帯広市白樺16条西2丁目2
ダイイチみなみ野店出張所	帯広市南の森東1丁目1
ダイイチオーケー店出張所	音更町木野大通西17丁目1-4
ダイイチ音更店出張所	音更町木野大通東12丁目3-1
フクハラすずらん台店出張所	音更町すずらん台仲町1丁目1-1
びあざフクハラ札内店出張所	幕別町札内青葉町308-23
ダイイチ札内店出張所	幕別町札内共栄町164-7
フクハラ若草店出張所	幕別町札内若草町557-1
ダイイチめむろ店出張所(共同ATM)	芽室町東6条9丁目1
更別街なか交流館ma・na・ca出張所	更別町字更別南1線91-21

※スーパー等のATMコーナーは開店時刻からのお取扱いとなります(びあざフクハラ西帯広店出張所を除く)。
※長崎屋帯広店出張所は12月11日をもちまして営業を終了いたします。

豊かな十勝の未来のために



〒080-8701 帯広市西3条南7丁目2番地
TEL 0155-24-3171(代表)



ユニバーサルデザイン(UD)の考え方に基づき、より多くの人に見やすく読みまちがえにくいデザインの文字を採用しています。