


おびしん 半期 ディスクロージャー 2023年4月1日 ▶ 2023年9月30日



豊かな十勝の未来のために

 帯広信用金庫

2023年度

仮決算の概況

貸出金 残高

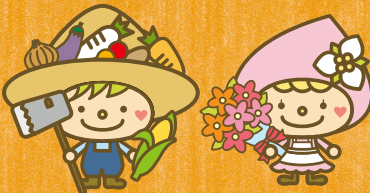
3,577億円

貸出金は、建設業、卸売業・小売業及び地公体向け貸出の減少があったものの、産業廃棄物処理業が含まれるその他サービス業、不動産業・物品賃貸業及び住宅ローン含む個人向け貸出が増加したことなどから、3,577億円（前年同期比12億円・0.3%増）となりました。

お取引先
への
ご支援等

貸出金

地域のお客さま
会員の皆さま



貸出金
以外の
運用
有価証券

残高
2,536億円

帯広信用金庫

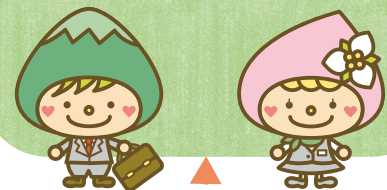
- 常勤役員数 418人
- 店舗数 32店舗

<2023年度仮決算状況>

経常利益: 13億79百万円

当期純利益: 9億82百万円

単体自己資本比率: 16.27%



出資金

預金
積金

出資金 残高

13億円

預金積金 残高

8,772億円

預金積金は、高齢者層を中心とした個人の流動性預金の増加などにより、8,772億円（前年同期比81億円・0.9%増）となりました。

※単位未満は切り捨てて表示してあります。

損益の状況

2023年度は中期経営計画「～すべては十勝のために～」の中間年度として、単年度事業運営計画において12の個別施策を掲げ、この完遂に向けて鋭意取り組んでおり、上期中の業績は以下のとおりとなっております。

収益

収益面では、貸出金利息が残高増加及び利回り上昇により26百万円増加したことに加え、預け金利息が残高増加及び利回り上昇により60百万円増加したものの、有価証券利息配当金が残高減少及び利回り低下により535百万円減少したことなどから、資金運用収益は450百万円減少しました。

役務取引等収益は、本業支援業務に伴う各種手数料収入が増加したことなどから68百万円増加しました。

その他業務収益は、国債等債券売却益が減少したことなどにより343百万円減少しました。

以上より、業務収益は725百万円・12.5%減少しました。

臨時収益は、主に貸倒引当金戻入益が計上されたことから、103百万円・135.3%増加しました。

これらにより、経常収益は621百万円・10.5%減少しました。

費用

費用面では、預金利息の減少などにより資金調達費用が3百万円減少しました。

役務取引等費用は、住宅ローン含む個人向け貸出の増加に伴う信用保険料及び団信保険料の増加などにより29百万円増加しました。

その他業務費用は、外国為替売買損及び国債等債券売却損が増加した一方で、国債等債券償還損が減少したことにより744百万円減少しました。

経費は、物件費等の増加により93百万円増加しました。

以上より、業務費用は810百万円・17.7%減少しました。

臨時費用は、金銭の信託運用損が117百万円減少したものの、個別貸倒引当金繰入額が170百万円増加したため、69百万円・156.0%増加しました。

これらにより、経常費用は740百万円・16.0%減少しました。

損益

この結果、経常利益は前期比119百万円・9.4%増加し1,379百万円となりました。

以上により、税引前当期純利益は1,383百万円となり、法人税等合計401百万円を控除した結果、当期純利益は前期比98百万円・11.1%増加し982百万円となりました。

地域密着型金融の取組み

地元・十勝の持続的な発展を目指しています。

帯広しんきんでは、安定した金融仲介機能を発揮できるよう、事業性評価やコンサルティング機能の強化に努め、地元・十勝の経済活性化に取り組んでおります。

当金庫の、2023年度上期中の取組みを、金融仲介機能のベンチマークに基づきご紹介いたします。

金融仲介機能のベンチマークとは

金融機関が金融仲介の質をより一層高めて行くために、金融機関自らの取組みの進捗状況や課題等を客観的に自己評価できるよう定められた指標のこと。

●事業性評価に基づく支援先数・融資残高・割合

	先 数	融資残高
事業性評価に基づく支援先数、融資残高	483 先	502 億円
それぞれの全融資先数・融資残高に占める割合	10.1 %	22.4 %

●経営者保証に関するガイドラインを活用した融資件数 …………… 1,236 件

当金庫では、「経営者保証に関するガイドライン」及び「事業承継時に焦点を当てた『経営者保証に関するガイドライン』の特則」の趣旨や内容を十分に踏まえ、お客さまからお借入れや保証債務整理の相談を受けた際に真摯に対応するため、「経営者保証に関する取組方針」を策定しています。同取組方針に基づき、経営者保証の必要性については、お客さまとの丁寧な対話により、法人と経営者の関係性や財務状況等の状況を把握し、同ガイドライン等の記載内容を踏まえて十分に検討するなど、適切な対応に努めています。

	2023年4月～9月末
新規に無保証で融資した件数	1,165 件
経営者保証の代替的な融資手法として、ABLを活用した件数	1 件
新規融資に占める経営者保証に依存しない融資の割合	54.16 %
保証契約を解除した件数	70 件
経営者保証に関するガイドラインに基づく保証債務整理の成立件数 (当金庫をメイン金融機関として実施したものに限る)	0 件

※「保証債務整理」については、当金庫をメイン金融機関として成立に至った経営者保証に関するガイドラインに基づくお申し出はありませんでした。

●お取引先のご相談に的確にお応えできる人材育成

帯広しんきんでは、お取引先の皆さまからの多様なご相談に的確にお応えできるよう、職員の資格取得を奨励しております。

中小企業診断士 ……………	17名
農業経営アドバイザー ……………	58名
うち上級農業経営アドバイザー 7名	
FP技能士有資格者数 ……………	347名
うち1級FP技能士 8名	

本業支援等の取組み

帯広しんきんでは、営業店・本部(地域経営サポート部・審査部・経営企画部DX戦略推進室)・外部機関が連携し、お取引先企業の課題に応じた様々な本業支援メニューにより、皆さまの事業を総合的にバックアップしております。

本業支援等とは

お取引先の売上向上、製品開発等企業価値向上に資する支援だけでなく、お取引先の課題解決に資する取組み全般のこと。

本業支援等を行ったお取引先数	432先
販路開拓を支援した事業者数	26先
事業承継支援先数	58先
帯広しんきんがサポートした創業・第二創業の件数	57件
帯広しんきんが再生に向けて特に集中的な支援を実施している経営改善支援先数	13先

地域密着型金融の取組み

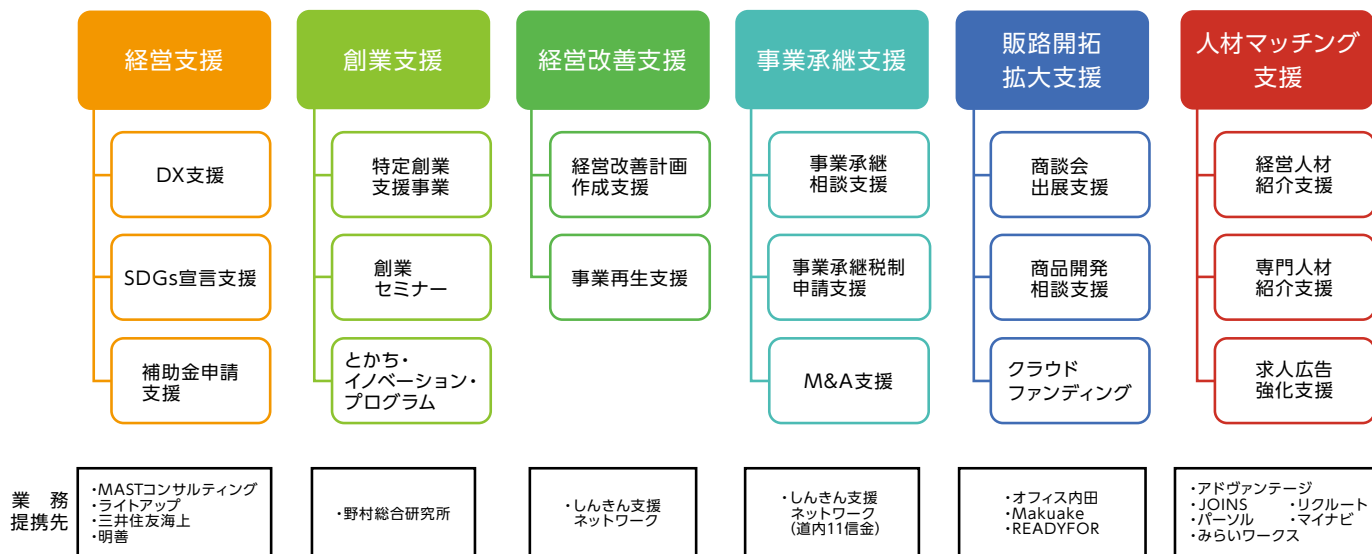
帯広しんきんの本業支援体制図

地域事業者の皆さま



帯広信用金庫

- 本部 地域経営サポート部、審査部、経営企画部(DX戦略推進室)
- 営業店 市内14店舗、町村18店舗



連携先 ・行政 ・公的機関、団体 ・帯広畜産大学 ・とかち財団 ・日本政策金融公庫 ・商工組合中央金庫

各種指標

貸出金業種別内訳

(単位：先・百万円・%)

区 分	2023年3月末			2023年9月末		
	貸出先数	残 高	残高構成比	貸出先数	残 高	残高構成比
製造業	265	14,064	3.9%	260	15,741	4.4%
農業、林業	415	12,267	3.4%	461	12,601	3.5%
漁業	7	109	0.0%	7	104	0.0%
鉱業、採石業、砂利採取業	6	895	0.2%	6	852	0.2%
建設業	961	27,524	7.6%	923	24,773	6.9%
電気・ガス・熱供給・水道業	70	6,353	1.8%	73	6,182	1.7%
情報通信業	23	804	0.2%	22	873	0.2%
運輸業、郵便業	148	10,656	3.0%	140	10,655	3.0%
卸売業、小売業	748	37,075	10.3%	734	36,456	10.2%
金融業、保険業	17	11,676	3.2%	18	11,426	3.2%
不動産業	756	49,127	13.6%	751	48,557	13.6%
物品賃貸業	30	3,215	0.9%	29	3,520	1.0%
学術研究、専門・技術サービス業	117	3,266	0.9%	110	2,671	0.7%
宿泊業	53	3,698	1.0%	55	3,545	1.0%
飲食業	423	4,289	1.2%	412	4,392	1.2%
生活関連サービス業、娯楽業	207	4,955	1.4%	200	4,886	1.4%
教育、学習支援業	31	2,195	0.6%	32	2,210	0.6%
医療・福祉	250	15,757	4.4%	244	15,424	4.3%
その他のサービス	354	9,065	2.5%	354	10,176	2.8%
小 計	4,881	216,998	60.2%	4,831	215,053	60.1%
国・地方公共団体等	21	53,318	14.8%	22	51,000	14.3%
個人	16,618	90,424	25.1%	16,531	91,703	25.6%
合 計	21,520	360,740	100.0%	21,384	357,756	100.0%

(注) 1. 残高構成比は小数点第2位を四捨五入して調整してあります。
2. 単位未満は切り捨てて表示してあります。

信用金庫法開示債権及び金融再生法開示債権の保全状況・引当状況

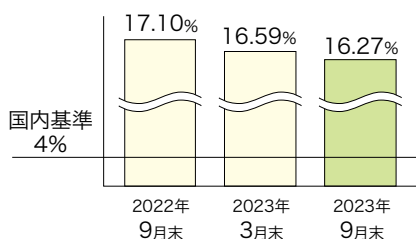
(単位：百万円・%)

区 分	開示残高 (a)	保全額 (b)	担保・保証等による 回収見込額(c)		貸倒引当金 (d)	保全率 (b)/(a)	引当率 (d)/(a-c)
			担保・保証等による 回収見込額(c)	貸倒引当金 (d)			
破産更生債権及びこれらに準ずる債権	2023年3月末	1,036	1,036	985	50	100.00	100.00
	2023年9月末	1,110	1,110	905	205	100.00	100.00
危 険 債 権	2023年3月末	6,585	6,300	3,138	3,162	95.66	91.72
	2023年9月末	6,319	6,080	3,285	2,795	96.21	92.12
要 管 理 債 権	2023年3月末	1,237	894	633	261	72.31	43.28
	2023年9月末	1,467	966	612	354	65.86	41.43
三月以上延滞債権	2023年3月末	129	149	121	27	114.88	338.36
	2023年9月末	32	40	32	7	124.15	-
貸出条件緩和債権	2023年3月末	1,107	745	511	233	67.31	39.26
	2023年9月末	1,434	926	579	346	64.53	40.50
小 計 (A)	2023年3月末	8,859	8,231	4,757	3,474	92.91	84.69
	2023年9月末	8,898	8,158	4,803	3,354	91.68	81.92
正 常 債 権 (B)	2023年3月末	355,017					
	2023年9月末	352,506					
総 与 信 残 高 (A)+(B)	2023年3月末	363,876					
	2023年9月末	361,405					

(注) 1. 金融機関保証付私募債は、2023年3月末1,500百万円、2023年9月末1,500百万円が正常債権に含まれています。
2. 単位未満は切り捨て、分母が0となる場合は「-」と表示しております。

自己資本比率

(単位：百万円・%)



項 目	2022年9月末	2023年3月末	2023年9月末
コア資本に係る基礎項目の額 (イ)	61,201	61,050	62,096
コア資本に係る調整項目の額 (ロ)	148	270	248
自己資本の額((イ)-(ロ)) (ハ)	61,052	60,779	61,847
リスク・アセット等の額の合計額 (ニ)	357,022	366,210	380,012
自己資本比率((ハ)/(ニ)) (%)	17.10	16.59	16.27

(注) 単位未満は切り捨てて表示してあります。

各種指標

有価証券の時価情報

1. 売買目的有価証券

2023年3月末及び2023年9月末現在で該当する取引がありませんので記載していません。

2. 満期保有目的の債券

2023年3月末及び2023年9月末現在で該当する取引がありませんので記載していません。

3. 子会社・子法人等株式及び関連法人等株式

当金庫が保有する子会社等株式は、市場価格のない株式等であるため、下記「5. 市場価格のない株式等及び組合出資金」に記載しております。

4. その他有価証券

(単位：百万円)

種類	2023年3月末			2023年9月末			
	貸借対照表計上額	取得原価	差額	貸借対照表計上額	取得原価	差額	
貸借対照表計上額が取得原価を超えるもの	株式	-	-	-	-	-	
	債券	17,195	17,029	165	11,109	11,067	41
	国債	4,122	4,028	94	-	-	-
	地方債	3,582	3,552	30	3,219	3,201	17
	短期社債	-	-	-	-	-	-
	社債	9,490	9,449	40	7,890	7,866	24
	その他	32,583	31,515	1,067	28,926	28,228	698
小計	49,778	48,545	1,233	40,036	39,295	740	
貸借対照表計上額が取得原価を超えないもの	株式	-	-	-	-	-	
	債券	145,706	152,126	△ 6,419	176,438	187,588	△ 11,149
	国債	101,955	107,476	△ 5,521	101,504	111,192	△ 9,687
	地方債	895	910	△ 14	1,196	1,230	△ 34
	短期社債	-	-	-	-	-	-
	社債	42,855	43,739	△ 883	73,737	75,165	△ 1,427
	その他	27,281	29,263	△ 1,981	35,219	37,751	△ 2,531
小計	172,988	181,389	△ 8,401	211,658	225,339	△ 13,681	
合計	222,766	229,935	△ 7,168	251,694	264,635	△ 12,940	

(注) 1. 貸借対照表計上額は、月末日における市場価格等に基づいております。
2. 上記の「その他」は、買入金銭債権、外国証券及び投資信託等です。
3. 市場価格のない株式等及び組合出資金等は本表に含めておりません。
4. 単位未満は切り捨てて表示しております。

5. 市場価格のない株式等及び組合出資金

(単位：百万円)

	2023年3月末	2023年9月末
	貸借対照表計上額	貸借対照表計上額
子会社・子法人等株式	10	10
関連法人等株式	-	-
非上場株式	62	62
投資事業有限責任組合出資金	1,811	2,137
信金中央金庫出資金	3,031	3,031
その他出資金	1	1
合計	4,916	5,242

(注) 1. 時価開示の対象ではない組合出資金等については本表に含めております。
2. 単位未満は切り捨てて表示してあります。

損益の状況

(単位：百万円)

区分	2022年9月末	2023年3月末	2023年9月末
業務純益	1,227	2,738	1,313
経常利益	1,259	1,463	1,379
当期純利益	883	970	982

(注) 1. 当金庫では中間決算を行っていないため、9月末の損益は仮決算に基づく数値です。
2. 単位未満は切り捨てて表示してあります。

店舗等のご案内

(2023年11月30日現在)

店番	店名	所在地	電話番号
①	本店	帯広市西3条南7丁目2	(0155) 24-3171
②	中央支店	帯広市西3条南14丁目1-1	(0155) 23-3171
②	中央支店南出張所	帯広市西3条南20丁目17-1	(0155) 25-2111
⑭	東支店	帯広市東2条南10丁目1-1	(0155) 23-4108
⑮	緑ヶ丘支店	帯広市西11条南18丁目1-1	(0155) 22-4455
⑳	西支店 (㉑北支店)	帯広市西17条北1丁目30-11	(0155) 36-3171
㉒	柏林台支店 (㉓春駒通支店)	帯広市西18条南3丁目25-1	(0155) 33-8711
㉔	稲田支店	帯広市稲田町南8線西16-30	(0155) 48-3171
⑳	緑西支店	帯広市西17条南4丁目36-4	(0155) 35-1711
㉑	開西支店	帯広市西21条南3丁目1-1	(0155) 34-2171
㉒	つつじが丘支店	帯広市西23条南3丁目62-3 びあざフクハラ西帯広店2階	(0155) 37-8881
㉑	大正支店	帯広市大正町本通3丁目新11-3	(0155) 64-5311
おびしんローンプラザ		帯広市西3条南14丁目1-1 中央支店ビル1階	(0155) 65-0171

※⑨⑪⑲⑳㉑㉒㉓はサテライト店です。
※②の中央支店南出張所は個人預金特化店舗です。

店番	店名	所在地	電話番号
㉑	中札内支店	中札内村大通南4丁目47	(0155) 68-3211
⑧	大樹支店	大樹町3条通18-29	(01558) 6-3121
㉑	広尾支店	広尾町西1条8丁目11-1	(01558) 2-3903
⑤	芽室支店	芽室町本通2丁目20-1	(0155) 62-2531
⑬	清水支店 (㉑御影支店)	清水町南1条3丁目1-1	(0156) 62-2146
⑯	新得支店	新得町本通南2丁目5	(0156) 64-5121
⑥	鹿追支店	鹿追町栄町2丁目10	(0156) 66-2216
㉑	木野支店	音更町木野大通西5丁目1-8	(0155) 31-1181
③	音更支店	音更町大通6丁目6プロスパ6	(0155) 42-2171
⑫	土幌支店	土幌町字土幌西2線163-10	(01564) 5-2151
④	上土幌支店	上土幌町字上土幌東3線237-22	(01564) 2-2171
㉑	札内支店	幕別町札内中央町380	(0155) 56-3171
⑮	豊頃支店	豊頃町茂岩本町119	(015) 574-2131
⑦	浦幌支店	浦幌町字米町7-1	(015) 576-2171
㉑	本別支店	本別町南1丁目2-7	(0156) 22-2300
⑩	足寄支店	足寄町北1条1丁目9-1	(0156) 25-3171
⑲	陸別支店	陸別町字陸別東1条2丁目2	(0156) 27-3171

店舗外ATMコーナーのご案内

(2023年11月30日現在)

出張所コーナー名	所在地
イオン帯広店出張所	帯広市西4条南20丁目1
帯広市役所出張所(共同ATM)	帯広市西5条南7丁目1
フクハラ弥生店出張所	帯広市西7条南29丁目6-1
ダイイチ啓北店出張所	帯広市西12条北4丁目1
フクハラ西12条店出張所(共同ATM)	帯広市西12条南3丁目2-1
コープさっぽろベルデ店出張所	帯広市西17条南4丁目11
びあざフクハラ西18条店出張所	帯広市西18条北1丁目30
ダイイチ自衛隊前店出張所	帯広市西18条南27丁目1-2
いっきゅう出張所	帯広市西19条南2丁目30-5
マックスバリュ春駒通店出張所	帯広市西19条南4丁目25-7
MEGAドン・ホーテ西帯広店出張所	帯広市西21条南4丁目1
びあざフクハラ西帯広店出張所	帯広市西23条南3丁目62-3
マックスバリュイーストモール店出張所	帯広市東4条南16丁目6

出張所コーナー名	所在地
コープさっぽろかしわ店出張所	帯広市東7条南15丁目2-2
イトーヨーカドー帯広店出張所	帯広市稲田町南8線西10-1
ダイイチ白樺店出張所	帯広市白樺16条西2丁目2
ダイイチみなみ野店出張所	帯広市南の森東1丁目1
ダイイチオーケー店出張所	音更町木野大通西17丁目1-4
ダイイチ音更店出張所	音更町木野大通東12丁目3-1
フクハラすずらん台店出張所	音更町すずらん台仲町1丁目1-1
びあざフクハラ札内店出張所	幕別町札内青葉町308-23
ダイイチ札内店出張所	幕別町札内共栄町164-7
フクハラ若草店出張所	幕別町札内若草町557-1
ダイイチめむろ店出張所(共同ATM)	芽室町東6条9丁目1
清水町役場御影支所出張所	清水町御影東1条5丁目1-1
更別街なか交流館ma・na・ca出張所	更別町字更別南1線91-21

※スーパー等のATMコーナーは開店時刻からのお取扱いとなります(びあざフクハラ西帯広店出張所を除く)。

豊かな十勝の未来のために



〒080-8701 帯広市西3条南7丁目2番地
TEL 0155-24-3171(代表)



ユニバーサルデザイン(UD)の考え方に基づき、より多くの人に見やすく読みまちがえにくいデザインの文字を採用しています。