

おびしん 半期ディスクロージャー

2024年4月1日 ▶ 2024年9月30日



豊かな十勝の未来のために



帯広信用金庫

2024年度 仮決算の概況

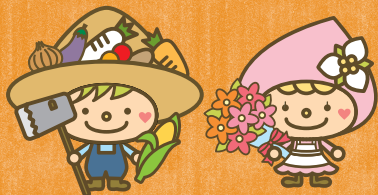
貸出金 残高
3,553億円

貸出金は、住宅ローンを含む個人向け貸出は増加しましたが、製造業及び農業・林業を中心に事業性貸出が減少したことを受け、3,553億円(前年同期比24億円・0.6%減)となりました。

お取引先
への
ご支援等

貸出金

地域のお客さま
会員の皆さま



貸出金
以外の
運用
有価証券

残高
3,091億円

 帯広信用金庫

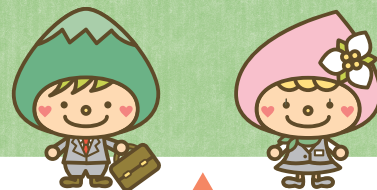
- 常勤役員数 418人
- 店舗数 32店舗

<2024年度仮決算状況>

経常利益:7億70百万円

当期純利益:5億39百万円

単体自己資本比率:15.79%



出資金

預金
積金

出資金 残高

12億円

預金積金 残高

8,839億円

預金積金は、高齢者層を中心とした個人の流動性預金の増加などにより、8,839億円(前年同期比67億円・0.7%増)となりました。

損益の状況

2024年度は中期経営計画「～すべては十勝のために～」の最終年度として、単年度事業運営計画において15の個別施策を掲げ、この完遂に向けて鋭意取り組んでおり、上期中の業績は以下のとおりとなっております。

※なお、増減額及び増減率はいずれも前年同期比となっております。

■ 収益

収益面では、利回り上昇による貸出金利息、預け金利息及び有価証券利息配当金の増加などを受け、資金運用収益は279百万円増加しました。

役務取引等収益は、人材マッチング事業などの経営支援業務手数料の増加及び保険関連の手数料の増加などを受け、15百万円増加しました。

その他業務収益は、有価証券の売却益の減少などを受け、853百万円減少しました。

以上より、業務収益は558百万円・11.0%減少しました。

臨時収益は、貸倒引当金戻入益が減少したことなどにより、80百万円・44.7%減少しました。

これらにより、経常収益は638百万円・12.1%減少しました。

■ 費用

費用面では、預金金利引き上げによる預金利息増加などを受け、資金調達費用は62百万円増加しました。

役務取引等費用は、住宅ローン含む個人向け貸出の増加に伴う信用保険料の増加などにより、5百万円増加しました。

その他業務費用は、有価証券の売却損の減少などを受け、321百万円減少しました。

経費は、ベースアップやパート職員の雇用拡大などに伴う人件費の増加、システム更改や店舗の改修などによる物件費の増加により、61百万円増加しました。

以上より、業務費用は192百万円・5.1%減少しました。

臨時費用は、金銭の信託運用損及び株式等売却損が増加したことなどにより、162百万円・142.2%増加しました。

これらにより、経常費用は29百万円・0.7%減少しました。

■ 損益

この結果、経常利益は前年同期比609百万円・44.1%減少し、770百万円となりました。

以上により、税引前当期純利益は769百万円となり、法人税等合計230百万円を控除した結果、当期純利益は前年同期比442百万円・45.0%減少し539百万円となりました。

地域密着型金融の取組み

地元・十勝の持続的な発展を目指しています。

帯広しんきんでは、安定した金融仲介機能を発揮できるよう、事業性評価やコンサルティング機能の強化に努め、地元・十勝の経済活性化に取り組んでおります。

当金庫の、2024年度上期中の取組みを、金融仲介機能のベンチマークに基づきご紹介いたします。

■ 金融仲介機能のベンチマークとは

金融機関が金融仲介の質をより一層高めて行くために、金融機関自らの取組みの進捗状況や課題等を客観的に自己評価できるよう定められた指標のこと。

■ 事業性評価に基づく融資を行っている支援先数・残高・割合

	先 数	融資残高
事業性評価に基づく支援先数、融資残高	498 先	524 億円
それぞれの全融資先数・融資残高に占める割合	10.5 %	19.3 %

■ 「経営者保証に関するガイドライン」への取組み

当金庫では、「経営者保証に関するガイドライン」及び「事業承継時に焦点を当てた『経営者保証に関するガイドライン』の特則」の趣旨や内容を十分に踏まえ、お客さまからお借入れや保証債務整理の相談を受けた際に真摯に対応するため、「経営者保証に関する取組方針」を策定しています。同取組方針に基づき、経営者保証の必要性については、お客さまとの丁寧な対話により、法人と経営者の関係性や財務状況等の状況を把握し、同ガイドライン等の記載内容を踏まえて十分に検討するなど、適切な対応に努めています。なお、当金庫の「経営者保証に関する取組方針」は、当金庫ホームページをご覧ください。



	2024年4月～9月末
新規に無保証で融資した件数	1,218 件
新規融資に占める経営者保証に依存しない融資の割合	59.81 %
保証契約を解除した件数	45 件
経営者保証に関するガイドラインに基づく保証債務整理の成立件数 (当金庫をメイン金融機関として実施したものに限り)	1 件

■ お取引先のご相談に的確にお応えできる人材育成

帯広しんきんでは、お取引先の皆さまからの多様なご相談に的確にお応えできるよう、職員の資格取得を奨励しております。

中小企業診断士	17名
農業経営アドバイザー	63名
うち上級農業経営アドバイザー 8名	
FP技能士有資格者数	333名
うち1級FP技能士 8名	

本業支援等の取組み

帯広しんきんでは、営業店・本部（地域経営サポート部・審査部・DX推進部）・外部機関が連携し、お取引先企業の課題に応じた様々な本業支援メニューにより、皆さまの事業を総合的にバックアップしております。

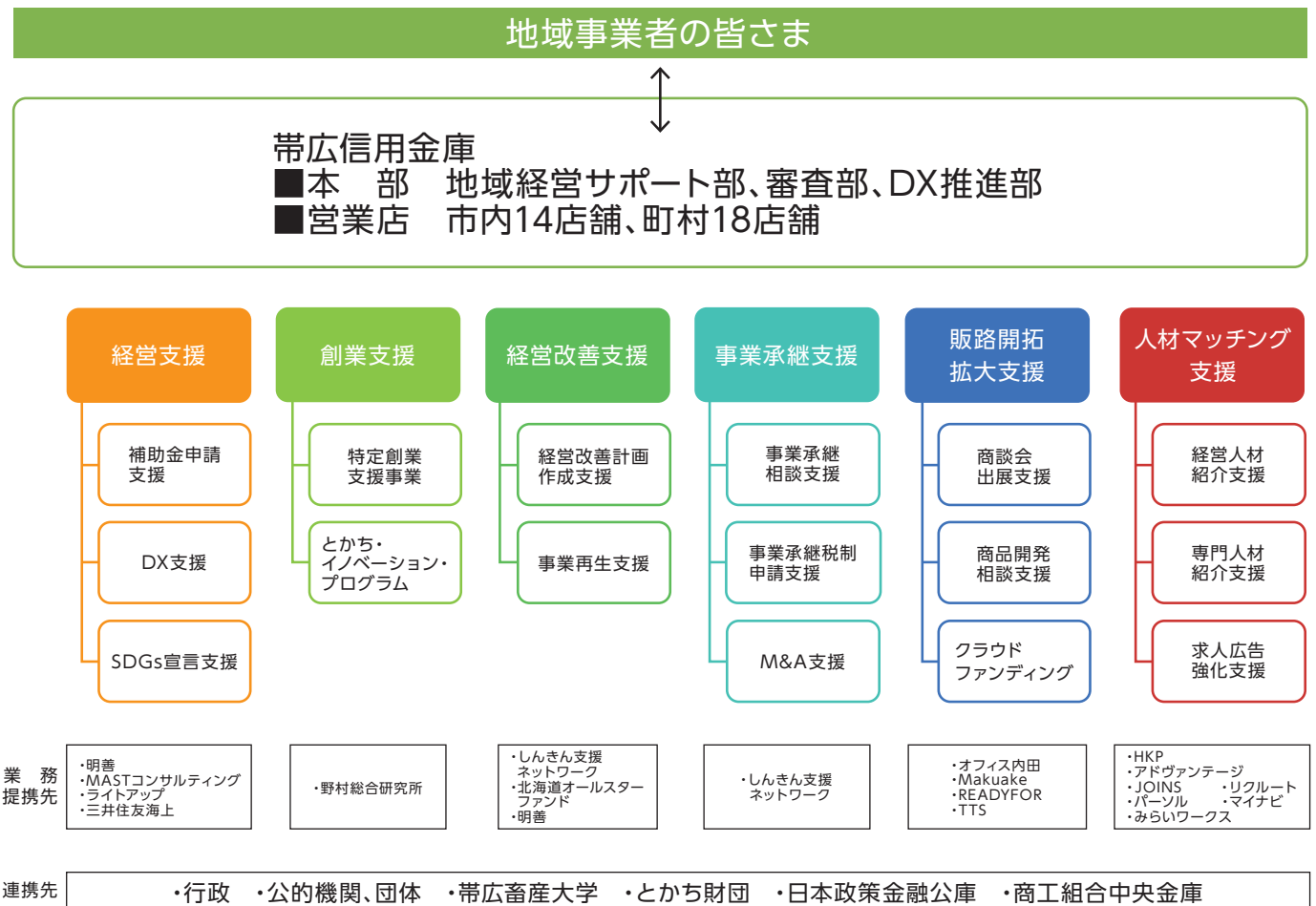
■ 本業支援等とは

お取引先の売上向上、製品開発等企業価値向上に資する支援だけでなく、お取引先の課題解決に資する取組み全般のこと。

本業支援等を行ったお取引先数	710先
販路開拓を支援した事業者数	24先
事業承継支援先数	130先
帯広しんきんがサポートした創業・第二創業の件数	57件
帯広しんきんが再生に向けて特に集中的な支援を実施している経営改善支援先数	125先

地域密着型金融の取組み

帯広しんきんの本業支援体制図



各種指標

貸出金業種別内訳

(単位：先・百万円・%)

区 分	2024年3月末			2024年9月末		
	貸出先数	残 高	残高構成比	貸出先数	残 高	残高構成比
製造業	258	14,965	4.2%	249	14,425	4.1%
農業、林業	464	12,295	3.4%	502	11,533	3.2%
漁業	7	102	0.0%	6	94	0.0%
鉱業、採石業、砂利採取業	6	797	0.2%	6	756	0.2%
建設業	896	26,971	7.5%	892	26,425	7.4%
電気・ガス・熱供給・水道業	69	6,062	1.7%	66	6,277	1.8%
情報通信業	22	841	0.2%	21	592	0.2%
運輸業、郵便業	140	10,461	2.9%	137	9,811	2.8%
卸売業、小売業	716	35,838	10.0%	714	36,463	10.3%
金融業、保険業	16	10,528	2.9%	15	10,514	3.0%
不動産業	747	50,112	13.9%	743	49,758	14.0%
物品賃貸業	30	3,335	0.9%	28	3,502	1.0%
学術研究、専門・技術サービス業	115	2,893	0.8%	111	2,830	0.8%
宿泊業	55	3,616	1.0%	55	3,751	1.1%
飲食業	410	3,739	1.0%	410	3,543	1.0%
生活関連サービス業、娯楽業	196	4,701	1.3%	197	4,793	1.3%
教育、学習支援業	30	1,941	0.5%	31	2,096	0.6%
医療・福祉	233	15,199	4.2%	234	14,611	4.1%
その他のサービス	350	9,723	2.7%	341	9,495	2.7%
小 計	4,760	214,127	59.5%	4,758	211,276	59.5%
国・地方公共団体等	21	52,473	14.6%	21	49,506	13.9%
個人	16,500	93,232	25.9%	16,477	94,570	26.6%
合 計	21,281	359,832	100.0%	21,256	355,353	100.0%

(注) 1. 残高構成比は小数点第2位を四捨五入して調整しております。
 2. 業種別区分は日本標準産業分類の大分類に準じて記載しております。
 3. 単位未満は切り捨てて表示しております。

信用金庫法開示債権及び金融再生法開示債権の保全状況・引当状況

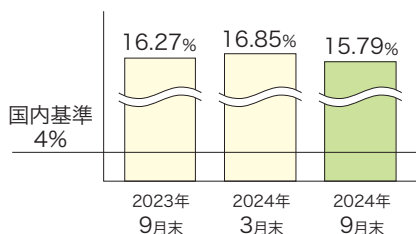
(単位：百万円・%)

区 分	開示残高 (a)	保全額 (b)	担保・保証等による 回収見込額(c)	貸倒引当金 (d)	保全率 (b)/(a)	引当率 (d)/(a-c)	
破産更生債権及びこれらに準ずる債権	2024年3月末	608	608	581	26	100.00	100.00
	2024年9月末	603	603	569	33	100.00	100.00
危険債権	2024年3月末	9,815	9,551	5,527	4,023	97.31	93.84
	2024年9月末	9,444	9,192	5,220	3,972	97.32	94.02
要管理債権	2024年3月末	1,285	783	483	299	60.96	37.40
	2024年9月末	1,893	927	570	356	48.99	26.97
三月以上延滞債権	2024年3月末	33	36	29	7	110.31	179.22
	2024年9月末	2	2	2	0	118.83	-
貸出条件緩和債権	2024年3月末	1,251	746	454	292	59.65	36.63
	2024年9月末	1,891	925	568	356	48.91	26.94
小 計 (A)	2024年3月末	11,709	10,943	6,593	4,350	93.46	85.03
	2024年9月末	11,941	10,723	6,361	4,362	89.80	78.17
正 常 債 権 (B)	2024年3月末	351,057					
	2024年9月末	346,629					
総 与 信 残 高 (A)+(B)	2024年3月末	362,767					
	2024年9月末	358,570					

(注) 1. 金融機関保証付私募債は、2024年3月末1,320百万円、2024年9月末1,240百万円が正常債権に含まれています。
 2. 単位未満は切り捨て、分母が0となる場合は「-」と表示しております。

自己資本比率

(単位：百万円・%)



項 目	2023年9月末	2024年3月末	2024年9月末
コア資本に係る基礎項目の額 (イ)	62,096	62,035	62,513
コア資本に係る調整項目の額 (ロ)	248	248	212
自己資本の額((イ)-(ロ)) (ハ)	61,847	61,787	62,300
リスク・アセット等の額の合計額 (ニ)	380,012	366,599	394,372
自己資本比率((ハ)/(ニ)) (%)	16.27	16.85	15.79

(注) 単位未満は切り捨てて表示しております。

各種指標

有価証券の時価情報

1. 売買目的有価証券

2024年3月末及び2024年9月末現在で該当する取引がありませんので記載していません。

2. 満期保有目的の債券

2024年3月末及び2024年9月末現在で該当する取引がありませんので記載していません。

3. 子会社・子法人等株式及び関連法人等株式

当金庫が保有する子会社等株式は、市場価格のない株式等であるため、「5. 市場価格のない株式等及び組合出資金」に記載しております。

4. その他有価証券

(単位：百万円)

種 類	2024年3月末			2024年9月末			
	貸借対照表計上額	取得原価	差 額	貸借対照表計上額	取得原価	差 額	
貸借対照表計上額が 取得原価を超える もの	株 式	-	-	-	-	-	
	債 券	18,833	18,757	76	13,899	13,842	56
	国 債	-	-	-	-	-	-
	地方債	2,811	2,800	10	2,303	2,299	3
	短期社債	-	-	-	-	-	-
	社 債	16,022	15,956	65	11,596	11,542	53
	その他	35,698	35,255	442	39,592	39,090	502
小 計	54,531	54,012	519	53,491	52,932	558	
貸借対照表計上額が 取得原価を超えない もの	株 式	-	-	-	-	-	
	債 券	193,590	203,092	△ 9,502	213,776	225,175	△ 11,398
	国 債	96,433	104,839	△ 8,406	94,878	104,698	△ 9,819
	地方債	1,575	1,601	△ 26	2,040	2,072	△ 31
	短期社債	-	-	-	-	-	-
	社 債	95,582	96,651	△ 1,069	116,858	118,405	△ 1,547
	その他	30,333	31,364	△ 1,031	39,201	40,073	△ 871
小 計	223,924	234,457	△ 10,533	252,978	265,249	△ 12,270	
合 計	278,456	288,469	△ 10,013	306,470	318,181	△ 11,711	

- (注) 1. 貸借対照表計上額は、月末日における市場価格等に基づいております。
 2. 上記の「その他」は、買入金銭債権、外国証券及び投資信託等です。
 3. 市場価格のない株式等及び組合出資金は、「5. 市場価格のない株式等及び組合出資金」に記載しております。
 4. 単位未満は切り捨てて表示しております。

5. 市場価格のない株式等及び組合出資金

(単位：百万円)

	2024年3月末	2024年9月末
	貸借対照表計上額	貸借対照表計上額
子会社・子法人等株式	10	10
関連法人等株式	-	-
非上場株式	62	61
投資事業有限責任組合出資金	2,790	3,139
信金中央金庫出資金	4,231	4,231
その他出資金	1	1
合 計	7,094	7,444

(注) 単位未満は切り捨てて表示しております。

■ 損益の状況

(単位：百万円)

区 分	2023年9月末	2024年3月末	2024年9月末
業務純益	1,313	3,284	948
経常利益	1,379	2,058	770
当期純利益	982	1,240	539

- (注) 1. 当金庫では中間決算を行っていないため、9月末の損益は仮決算に基づく数値です。
 2. 単位未満は切り捨てて表示しております。

店舗等のご案内

(2024年11月29日現在)

店番	店名	所在地	電話番号
1	本店	帯広市西3条南7丁目2	(0155) 24-3171
2	中央支店	帯広市西3条南14丁目1-1	(0155) 23-3171
2	中央支店南出張所	帯広市西3条南20丁目17-1	(0155) 25-2111
14	東支店	帯広市東2条南10丁目1-1	(0155) 23-4108
18	緑ヶ丘支店	帯広市西11条南18丁目1-1	(0155) 22-4455
20	西支店 (29北支店)	帯広市西17条北1丁目30-11	(0155) 36-3171
24	柏林台支店 (33春駒通支店)	帯広市西18条南3丁目25-1	(0155) 33-8711
25	稲田支店	帯広市稲田町南8線西16-30	(0155) 48-3171
30	緑西支店	帯広市西17条南4丁目36-4	(0155) 35-1711
31	開西支店	帯広市西21条南3丁目1-1	(0155) 34-2171
34	つつじが丘支店	帯広市西23条南3丁目62-3 びあざフクハラ西帯広店2階	(0155) 37-8881
11	大正支店	帯広市大正町本通3丁目新11-3	(0155) 64-5311
おびしんローンプラザ		帯広市西3条南14丁目1-1 中央支店ビル1階	(0155) 65-0171

※⑨⑪⑲⑳㉑㉒㉓㉔㉕㉖㉗㉘㉙㉚㉛㉜㉝㉞㉟㊱㊲はサテライト店です。
※②の中央支店南出張所は個人預金特化店舗です。

店番	店名	所在地	電話番号
33	中札内支店	中札内村大通南4丁目47	(0155) 68-3211
8	大樹支店	大樹町3条通18-29	(01558) 6-3121
27	広尾支店	広尾町西1条8丁目11-1	(01558) 2-3903
5	芽室支店	芽室町本通2丁目20-1	(0155) 62-2531
13	清水支店 (9御影支店)	清水町南1条3丁目1-1	(0156) 62-2146
16	新得支店	新得町本通南2丁目5	(0156) 64-5121
6	鹿追支店	鹿追町栄町2丁目10	(0156) 66-2216
21	木野支店	音更町木野大通西5丁目1-8	(0155) 31-1181
3	音更支店	音更町大通6丁目6プロスパ6	(0155) 42-2171
12	土幌支店	土幌町字土幌西2線163-10	(01564) 5-2151
4	上土幌支店	上土幌町字上土幌東3線237-22	(01564) 2-2171
23	札内支店	幕別町札内中央町380	(0155) 56-3171
15	豊頃支店	豊頃町茂岩本町119	(015) 574-2131
7	浦幌支店	浦幌町字米町7-1	(015) 576-2171
32	本別支店	本別町南1丁目2-7	(0156) 22-2300
10	足寄支店	足寄町北1条1丁目9-1	(0156) 25-3171
19	陸別支店	陸別町字陸別東1条2丁目2	(0156) 27-3171

店舗外ATMコーナーのご案内

(2024年11月29日現在)

出張所コーナー名	所在地
イオン帯広店出張所	帯広市西4条南20丁目1
帯広市役所出張所(共同ATM)	帯広市西5条南7丁目1
フクハラ弥生店出張所	帯広市西7条南29丁目6-1
ダイイチ啓北店出張所	帯広市西12条北4丁目1
フクハラ西12条店出張所(共同ATM)	帯広市西12条南3丁目2-1
コープさっぽろベルデ店出張所	帯広市西17条南4丁目11
びあざフクハラ西18条店出張所	帯広市西18条北1丁目30
ダイイチ自衛隊前店出張所	帯広市西18条南27丁目1-2
いっきゅう出張所	帯広市西19条南2丁目30-5
ザ・ビッグエクスプレス春駒通店出張所	帯広市西19条南4丁目25-7
MEGAドン・ホーテ西帯広店出張所	帯広市西21条南4丁目1
びあざフクハラ西帯広店出張所	帯広市西23条南3丁目62-3
ザ・ビッグイーストモール店出張所	帯広市東4条南16丁目6

出張所コーナー名	所在地
コープさっぽろかしわ店出張所	帯広市東7条南15丁目2-2
ダイイチ稲田店出張所	帯広市稲田町南8線西10-1
ダイイチ白樺店出張所	帯広市白樺16条西2丁目2
ダイイチみなみ野店出張所	帯広市南の森東1丁目1
ダイイチオーケー店出張所	音更町木野大通西17丁目1-4
ダイイチ音更店出張所	音更町木野大通東12丁目3-1
フクハラすずらん台店出張所	音更町すずらん台仲町1丁目1-1
びあざフクハラ札内店出張所	幕別町札内青葉町308-23
ダイイチ札内店出張所	幕別町札内共栄町164-7
フクハラ若草店出張所	幕別町札内若草町557-1
ダイイチめむろ店出張所(共同ATM)	芽室町東6条9丁目1
清水町役場御影支所出張所	清水町御影東1条5丁目1-1
更別街なか交流館ma・na・ca出張所	更別町字更別南1線91-21

※スーパー等のATMコーナーは一部を除き、開店時刻からのお取扱いとなります。

豊かな十勝の未来のために



〒080-8701 帯広市西3条南7丁目2番地
TEL 0155-24-3171(代表)



ユニバーサルデザイン (UD) の考え方に基づき、より多くの人に見やすく読みまちがえにくいデザインの文字を採用しています。