

## 令和8年2月 三条・燕地区産業経済動向

令和8年3月31日発行  
三条信用金庫

主要指標		実数	前月比	前年同月比	
消費者物価指数(1月)		新潟市	111.4	0.0%	0.9%
雇用失業情勢 (1月末現在)	ハローワーク 三条管内	有効求人倍率	1.47倍	(前月1.42倍)	(前年同月1.44倍)
		企業整備数	3件	(前月 2件)	(前年同月 0件)
	ハローワーク 巻管内	有効求人倍率	1.49倍	(前月1.52倍)	(前年同月1.51倍)
		企業整備数	1件	(前月 2件)	(前年同月 2件)
人口及び 世帯数	三条市	人口	89,600人	△118人	△1,310人
		世帯数	37,390世帯	△17世帯	15世帯
	燕市	人口	75,153人	△59人	△660人
		世帯数	31,542世帯	19世帯	238世帯
着工新築住宅数 (1月)		三条	19戸	(前月 32戸)	(前年同月 5戸)
		燕	24戸	(前月 18戸)	(前年同月 22戸)
高速自動車道利用台数 (三条燕インター分)		入車	159,990台	△2.0%	6.1%
		出車	154,980台	△1.2%	7.7%
金融機関 預貸動向 (末残)	三条市	預金	756,110百万円	△0.1%	△1.1%
		貸出	341,380百万円	△1.2%	2.0%
	燕市 (燕地区)	預金	422,811百万円	△0.9%	0.9%
		貸出	203,425百万円	△0.7%	△4.1%
企業倒産件数		県内	15件	(前月 13件)	(前年同月 11件)
		三条	2件	(前月 2件)	(前年同月 0件)
		燕	0件	(前月 1件)	(前年同月 1件)

※ 主要経済指標を10～14頁に掲載しましたのでご活用願います。



## < 2月の概況 >

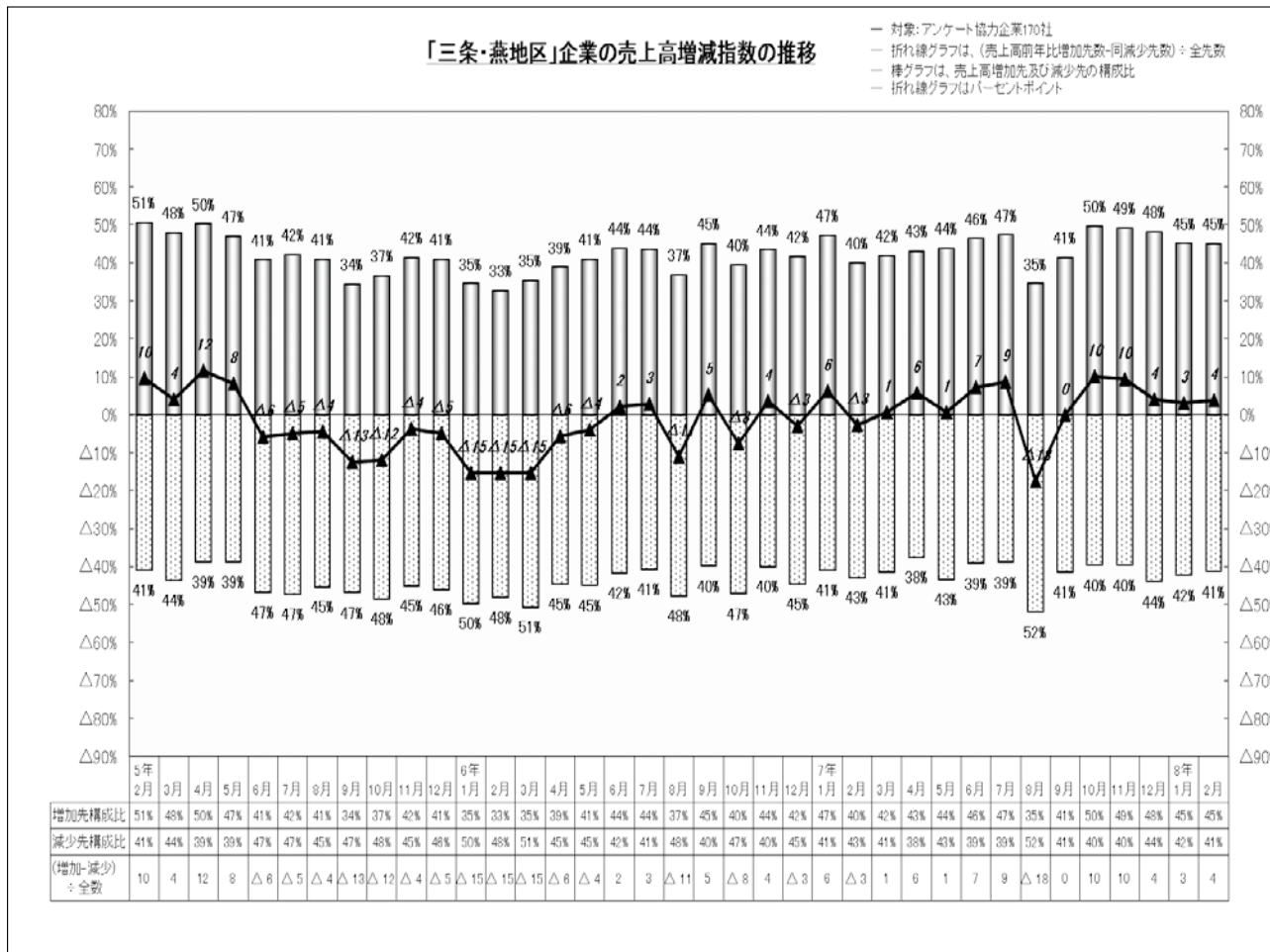
2月の売上高増減DIは、前月より+1と若干の改善に留まったが、5ヶ月連続でプラス圏内を維持している。しかし、前月で大きく悪化した業況判断DIも改善はしたものの小幅に留まり、マイナス圏内を脱する兆しは見えてこない。売上が増加している業種は13業種中8業種と半数を超えているものの、業種により趨勢は分かれている。小売業や卸売業、製造業でも最終製品を取り扱うメーカーは売上の減少が続いている。売上が増加している業界でも、取引の主力が県外・海外の企業と、県内、特に県央地域主力の企業では売上の趨勢が異なっている。当地域の消費意欲の冷え込みが心配される結果である。

昨年末から横這い～下落傾向にあった鉄鋼価格は主力メーカーからの値上げが通知される等、再び上昇に転じている。また、米国のイランへの軍事攻撃により円安は伸展し、原油価格の急激な高騰、原材料の安定供給と価格高騰への不安は高まっている。各種価格の高騰は最終ユーザーである消費者に転嫁されることから、更なる消費意欲の冷え込みが懸念される。

### 【図表1：売上高増減DIの推移】

○ほぼ横這いながら、5ヶ月連続でプラス圏内を維持

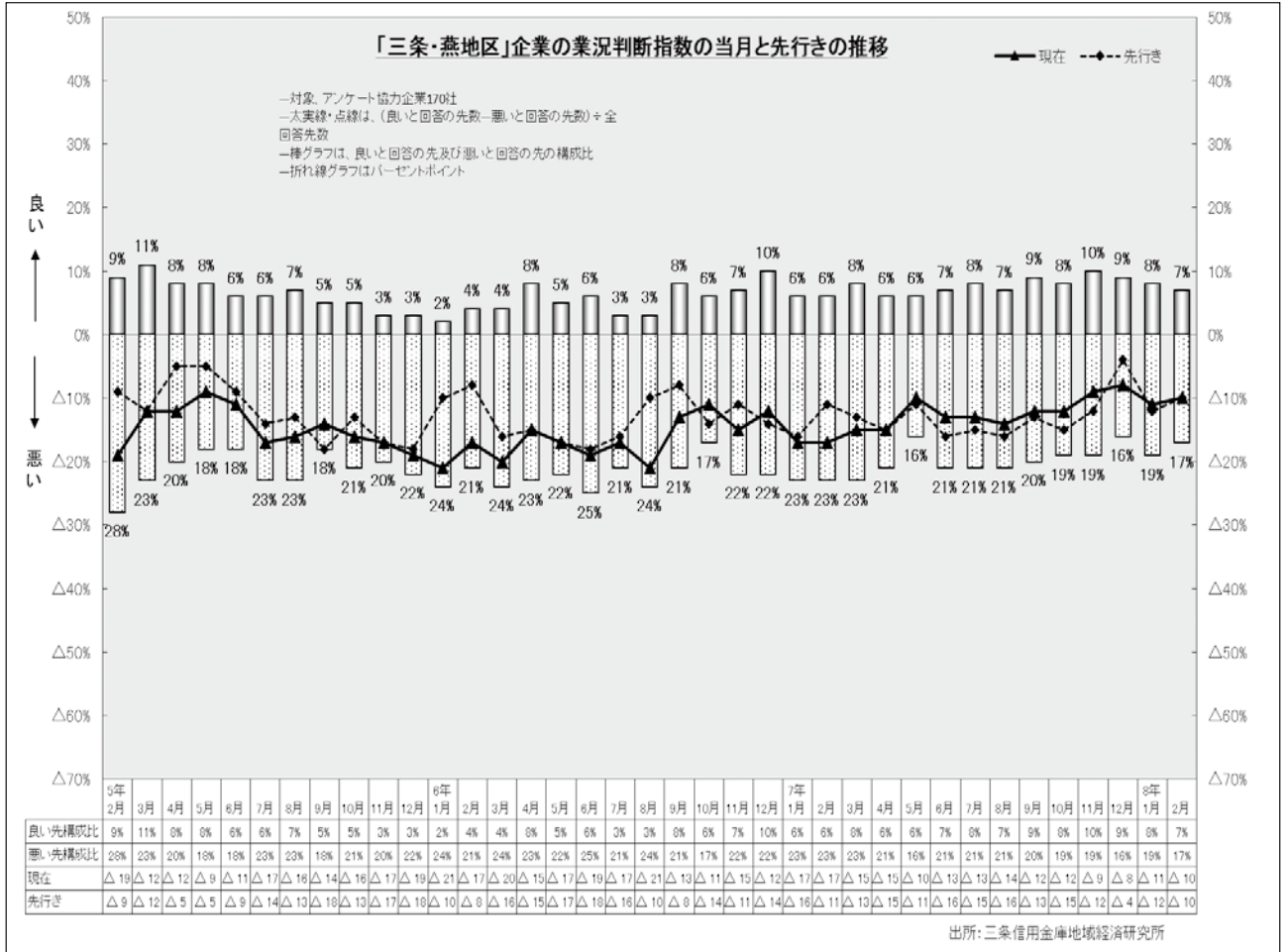
－2月の売上高増減DIは前月比+1で+4



【図表2：業況判断DIの推移】

○足元・先行きともに若干の改善に留まる

－2月の足元（現在）の業況判断DIは前月比+1の△10、先行き（3カ月先）は前月比+2で△10と若干の改善



金物卸は、前月に続いて売上が落とした企業が多かった。仕入価格上昇により価格転嫁は行っているものの販売数量は減少している。

金属加工は、建築関係が依然として厳しい。売上が伸びている分野も在庫調整による一過性なものと厳しく判断する企業が多い。

利器工匠具は、取扱製品と販路により業績が分かれている。HC向け、国内向けが中心の企業は苦戦が続いている。

プラスチック製品は、売上・受注ともに好調。しかし、米国イランの紛争で原材料の安定供給、価格高騰に不安を感じている。

金型は、売上は増加しているが仕事量は不足している模様。高難度技術への取組、取引先拡大への取組で企業間格差が拡大している。

金属洋食器は、新生活の時期を迎え新商品発売やリニューアルによる価格改定などで収益改善に努めている。

金属ハウスウェアは、家庭用は新製品投入効果もあり堅調に推移したが、業務用厨房器具は価格競争を背景に低調であった。



作業工具は、輸出・OEM向けが好調な企業が多かった。しかし、当月受注高を落としている企業が多い。

建設業は、降雪の影響で除雪の仕事や雪害による建物の修繕需要が見られ、売上は前年同月比でプラスを維持した。

不動産業は、良好な立地、価格を抑えた分譲地等は動きが見られたが、動きの鈍い物件については値下げを検討する企業もあった。

商店街は、一部では高所得者の消費意欲は旺盛との声も聞かれるが、長引く物価高で多くの家計は節約志向を強めている。

食品スーパーは、近郊に大手スーパーが出店した等の影響もあり、集客や価格競争は一層厳しさを増している。

【図表3：業種別売上高対前年増減比率（平均値）の推移】

○全業種平均は前月とほぼ横這い

－2月の全業種の売上高の平均値は前月比+0.1で+1.2%と若干改善。プラスの業種は8業種、マイナス業種5業種

単位：%

業種	7/2月	3月	4月	5月	6月	7月	8月	9月	10月	11月	12月	8/1月	2月
1. 金物卸売	0	▲2	▲1	0	0	0	▲4	▲4	▲1	▲2	1	▲6	▲8
2. 利器工匠具製造	▲1	4	1	1	1	1	3	▲1	4	▲1	2	▲1	▲1
3. プラスチック製品製造	1	3	0	▲1	2	2	1	2	1	0	▲1	1	3
4. プレス加工等	0	0	1	0	0	3	▲6	1	2	0	3	3	7
5. 金型製造	▲1	▲1	▲3	0	2	▲1	▲6	0	1	2	1	8	9
6. 金属洋食器製造	▲3	10	4	▲11	▲5	1	▲7	1	▲11	0	2	2	▲4
7. 金属ハウスイエ製造	4	0	▲1	2	1	▲3	▲1	0	▲2	▲1	▲4	▲1	▲1
8. 作業工具製造	▲3	1	3	0	1	0	▲7	2	1	1	5	1	3
9. 鉄鋼卸売	0	▲1	▲7	▲3	4	3	0	▲3	▲1	2	3	1	3
10. 建設・土木	▲3	▲4	▲2	▲1	1	1	0	0	0	2	▲2	1	1
11. 不動産	6	5	4	4	0	2	2	5	5	5	▲4	4	3
12. 商店街	▲2	▲1	▲2	1	▲2	▲1	▲1	▲5	▲1	▲3	▲2	▲1	▲1
13. 食品スーパー	1	2	1	2	▲1	3	1	▲2	1	5	0	2	1
全業種平均	▲0.1	1.2	▲0.2	▲0.2	0.3	0.8	▲1.9	▲0.3	▲0.1	0.8	0.3	1.1	1.2

単位：業種数

	7/2月	3月	4月	5月	6月	7月	8月	9月	10月	11月	12月	8/1月	2月
前年比プラスの業種数	4	6	6	5	7	8	4	5	7	6	7	9	8
前年比横這いの業種数	3	2	1	4	3	2	2	3	1	3	1	0	0
前年比マイナスの業種数	6	5	6	4	3	3	7	5	5	4	5	4	5

出所：三条信用金庫地域経済研究所

## 〈業種別の動向〉

### \* 金物卸売業

売上高増減比率	最低	平均	最高
前年同月比売上	△27%	△8%	5%
前月比売上	△28%	△2%	15%

前月に続いて今月も多く企業が売上を落とした。仕入価格の上昇は続いており、販売価格には転嫁しているものの販売数量の減少を招いている。春先に向けて動きが出てきた企業はあるが、多くの企業が先行きの厳しさを感じている。販路拡大を図りたいが人員不足で既存顧客の維持で手一杯という声もある。前年実績を下回る。

### \* 利器工匠具製造業

売上高増減比率	最低	平均	最高
前年同月比売上	△21%	△1%	10%
前月比売上	△7%	1%	10%

取扱製品と販路により業績が分かれている様子が見られる。インバウンド向け製品、海外販路を有している企業は業績が安定しているものの、HC向け、国内向けが中心の企業は苦戦している模様。しかし、価格交渉が難しかった大手HC向けが価格交渉を受け付ける姿勢を見せてきたという明るい話もある。前年実績に届かず。

### \* フラスチック製品製造業

売上高増減比率	最低	平均	最高
前年同月比売上	△5%	3%	12%
前月比売上	△5%	4%	20%

殆どの企業が対前年で売上を伸ばしている。価格転嫁の影響だけでなく受注状況も好調な企業が多い。分野別でも一般向け雑貨、産業機械、半導体関連等多くの分野で動きがある模様。しかしながら、米国によるイランへの軍事攻撃がもたらす原材料の安定供給、価格高騰に不安を感じている企業は多い。前年実績を上回る。

## 〈業種別の動向〉

### \* フレス加工業など

売上高増減比率	最低	平均	最高
前年同月比売上	△12%	7%	50%
前月比売上	△22%	3%	27%

多くの企業が対前年で売上を伸ばしている。農機具・自動車・トラック関連は安定推移しているが、建築関連は依然として厳しいようである。好調な売上ではあるが、現状を取引先の在庫調整によるもので一過性のものと厳しく見る企業は多い。また、以前にも増して短納期の受注が増えており、自社で在庫することを余儀なくされている。前年実績を上回る。

### \* 金型製造業

売上高増減比率	最低	平均	最高
前年同月比売上	5%	9%	32%
前月比売上	△5%	10%	56%

売上増加している企業は多いが、前年が低調であった反動の面が強く、絶対的仕事量は不足している模様。多くの企業の景況感が低調な中で、高難度の加工技術を強みとして県外企業との取引強化を図っている企業の景況感は持ち直しており、企業間格差は拡大している模様。前年実績を上回る。

### \* 金属洋食器製造業

売上高増減比率	最低	平均	最高
前年同月比売上	△10%	△4%	0%
前月比売上	0%	1%	3%

消費者の買い控えは依然として続いているが、新生活の時期を迎え新商品の発売やリニューアルによる価格改定などで収益改善に努めている。大量生産できる商品は中国との価格競争に勝てないため、品質やデザインで差別化を図っている。また、社員1人ひとりのレベルアップと多能工化で生産性向上にも注力している。前年実績を下回る。

### \* 金属ハウスウェア製造業

売上高増減比率	最低	平均	最高
前年同月比売上	△15%	△1%	15%
前月比売上	△20%	△1%	9%

家庭用は新製品投入効果もあり堅調に推移したが、業務用厨房器具は価格競争を背景に低調であった。特に、高価格帯商品の動きが悪いようだ。現在、食品の消費税減税が検討されているが、実現されると外食産業へのダメージは大きく地場産業もマイナスの影響を受けるのではないかと不安視する声も寄せられた。前年実績に届かず。

## 〈業種別の動向〉

### \* 作業工具製造業

売上高増減比率	最低	平均	最高
前年同月比売上	△ 5 %	3 %	1 5 %
前月比売上	△ 3 %	3 %	5 %

輸出、OEM向けが好調な企業が多かった。しかし、前月は好調であった当月受注高を大きく落としている企業が散見され、売上が持続性のあるものかどうか懸念される。取引先の在庫調整と判断する企業も多い。一時落ち着きを見せていた原材料価格は上昇傾向に転じているが、取引先からの値下げ要請もあり価格転嫁に苦慮している。前年実績を上回る。

- 《レンチ類》 前年比、国内向け増加 / 輸出向け増加
- 《スパナ類》 前年比、国内向け増加 / 輸出向け減少
- 《ペンチ類》 前年比、国内向け増加 / 輸出向け減少
- 《ドライバー類》 前年比、国内向け増加 / 輸出向け増加
- 《上記以外工具》 前年比、国内向け減少 / 輸出向け減少

### \* 鉄鋼卸売業

売上高増減比率	最低	平均	最高
前年同月比売上	△ 1 5 %	3 %	3 4 %
前月比売上	△ 5 %	1 2 %	4 7 %

農機具関連は好調を続けているが、建設関係は依然として低調で年々減少傾向にある模様。また、農機具関連も一時的な特需であり一過性なものとしている企業は多い。横這い～低下傾向にあった仕入価格は上昇に転じており、メーカーの生産遅れにより一部規格品では品薄になっている模様。前年実績を上回る。

- 《特殊鋼》 金型材向け低調・鍛造材（丸棒）低調
- 《鋼板類》 建築金具向け低調、農機向け堅調
- 《パイプ類》 住設機器向け低調
- 《ステンレス》 洋食器向け低調、ハウスウェア向け低調
- 《土木資材》 公共工事向け低調、民間工事向け低調

## \*建設業

売上高増減比率	最低	平均	最高
前年同月比売上	△25%	1%	30%
前月比売上	△15%	4%	50%

降雪の影響で、除雪の仕事や雪害による建物の修繕需要が見られ、売上は前年同月比でプラスを維持した。一方で、省エネ基準の適合義務化や建築確認の審査手続きに対応するための事務負担が増加しており、それに対応できる企業とできないところとの格差が生まれているとの意見も寄せられた。前年実績を超える。

(参考)

—前払金保証実績による請負金額（公共工事）全体の動向—

○ 8年2月単月	(件数)	(請負金額)	
	対前年増減率	△5.1%	△31.4%

資料：東日本建設業保証(株)新潟支店

## \*不動産業

売上高増減比率	最低	平均	最高
前年同月比売上	0%	3%	10%
前月比売上	△15%	1%	15%

良好な立地、価格を抑えた分譲地等は動きが見られたが、動きの鈍い物件については値下げを検討する企業もあった。また、所得環境の不透明感から、マイホームの計画を先送りにするケースも増えている。なかには、アパートの管理契約更新にあたり手数料の増額を考えているという企業も見受けられた。前年実績を上回る。

## 〈業種別の動向〉

### \* 商店街

売上高増減比率	最低	平均	最高
前年同月比売上	△10%	△1%	12%
前月比売上	△10%	△1%	10%

株価や金相場の高騰で高所得者の消費意欲は旺盛との声も一部で聞かれるが、長引く物価高で多くの家計は節約志向を強めており商店街の人通りも少ない。なかには、米国・イスラエルによるイラン攻撃の影響でエネルギー価格の高騰が予想され、更に消費が冷え込むのではないかと不安視する商店も見られた。前年実績に届かず。

### \* 食品スーパー

売上高増減比率	最低	平均	最高
前年同月比売上	△3%	1%	5%
前月比売上	△9%	△1%	5%

近郊に大手スーパーが出店した影響もあり、集客や価格競争は一層厳しさを増している。多くの消費者は安い食料品を購入するという節約行動が見られ、価格の安いドラッグストアでの購入が増えているとの見方もある。ドラッグストアやコンビニなど他業態との競争も激しくなっているようだ。前年実績を超える。

# 〈主要経済指標〉

年月	預 金 (末残)												貸 出 金 (末残)															
	三条市		燕地区		加茂市		見附地区		白根地区		巻地区		吉田地区		三条市		燕地区		加茂市		見附地区		白根地区		巻地区		吉田地区	
	金額	前年比	金額	前年比	金額	前年比	金額	前年比	金額	前年比	金額	前年比	金額	前年比	金額	前年比	金額	前年比	金額	前年比	金額	前年比	金額	前年比	金額	前年比	金額	前年比
	億円	%	億円	%	億円	%	億円	%	億円	%	億円	%	億円	%	億円	%	億円	%	億円	%	億円	%	億円	%	億円	%	億円	%
31/1年度	6,802	3.5	3,603	2.6	1,571	-1.0	1,426	1.4	1,442	0.1	1,203	0.5	1,540	1.4	3,067	1.9	2,230	1.1	515	-1.8	559	6.2	587	-0.4	478	-2.1	549	3.7
令和2年度	7,345	8.0	3,949	9.6	1,670	6.3	1,539	7.9	1,572	9.0	1,292	7.4	1,666	8.1	3,312	8.0	2,235	0.2	526	2.3	563	0.7	609	3.7	508	6.2	599	9.2
3	7,526	2.5	4,005	1.4	1,688	1.1	1,562	1.5	1,581	0.6	1,314	1.7	1,711	2.8	3,355	1.3	2,203	-1.4	523	-0.7	560	-0.6	616	1.2	515	1.5	611	2.0
4	7,623	1.3	4,048	1.1	1,725	2.2	1,570	0.6	1,592	0.7	1,347	2.6	1,760	2.8	3,457	3.0	2,233	1.4	544	4.1	558	-0.3	619	0.5	515	-0.1	630	3.1
5	7,762	1.8	4,137	2.2	1,744	1.1	1,596	1.6	1,626	2.1	1,345	-0.2	1,768	0.5	3,428	-0.8	2,158	-3.4	537	-1.3	544	-2.4	635	2.6	521	1.3	630	0.1
6	7,746	-0.2	4,201	1.5	1,742	-0.1	1,591	-0.3	1,586	-2.4	1,349	0.3	1,776	0.4	3,378	-1.4	2,090	-3.1	542	0.9	542	-0.5	624	-1.7	529	1.4	638	1.2
6年 11月	7,689	-0.2	4,183	0.3	1,772	1.1	1,588	0.6	1,590	0.6	1,366	2.5	1,788	2.1	3,334	-4.2	2,108	-3.1	538	-0.5	540	-1.3	631	1.8	530	2.6	646	1.4
12	7,726	-1.4	4,223	1.3	1,783	0.8	1,603	1.0	1,596	-1.8	1,379	1.7	1,805	1.8	3,379	-5.2	2,111	-3.3	540	-0.5	545	-1.2	630	0.4	530	1.9	650	2.1
7年 1月	7,669	-1.3	4,203	1.0	1,759	0.2	1,579	0.2	1,600	-1.5	1,358	1.0	1,783	1.3	3,294	-6.0	2,115	-2.9	538	0.4	538	-1.6	630	1.2	532	3.0	645	1.9
2	7,644	-1.0	4,189	0.8	1,753	-0.2	1,576	0.1	1,597	-2.2	1,356	1.6	1,791	1.4	3,345	-2.6	2,122	-2.0	541	1.4	543	-0.2	631	0.9	528	2.6	641	2.5
3	7,746	-0.2	4,201	1.5	1,742	-0.1	1,591	-0.3	1,586	-2.4	1,349	0.3	1,776	0.4	3,378	-1.4	2,090	-3.1	542	0.9	542	-0.5	624	-1.7	529	1.4	638	1.2
4	7,766	0.4	4,171	-0.4	1,780	0.6	1,589	-0.2	1,593	-2.6	1,366	0.3	1,786	1.1	3,394	-1.5	2,072	-2.8	543	1.8	543	0.4	616	-0.5	521	1.1	636	2.7
5	7,655	-0.1	4,203	-0.3	1,753	0.6	1,575	-0.6	1,589	-1.1	1,359	0.6	1,793	2.5	3,402	0.1	2,080	-2.3	518	2.0	537	-0.5	619	0.0	521	1.2	635	3.0
6	7,606	-2.5	4,240	0.2	1,783	-0.7	1,591	-1.1	1,568	-2.6	1,367	-0.5	1,790	0.9	3,378	-2.0	2,062	-3.1	539	-0.4	538	-0.9	613	-1.1	519	0.6	630	1.7
7	7,605	-1.3	4,195	-0.3	1,780	0.2	1,580	-1.0	1,565	-1.3	1,352	-0.5	1,789	1.3	3,284	-3.8	2,057	-3.0	544	0.4	541	-0.7	612	-1.3	521	0.9	627	0.6
8	7,624	-1.1	4,243	0.9	1,782	0.1	1,578	-1.2	1,583	0.1	1,366	0.2	1,795	0.9	3,377	3.9	2,057	-4.0	547	0.4	539	-0.6	624	0.9	524	2.1	624	0.4
9	7,598	-1.5	4,204	0.8	1,769	0.8	1,565	-1.1	1,549	-0.3	1,365	0.3	1,775	0.4	3,447	-2.3	2,055	-2.5	544	1.4	544	0.2	643	3.3	528	1.4	633	0.1
10	7,564	-1.8	4,220	1.0	1,767	0.4	1,556	-1.7	1,575	-0.2	1,372	0.8	1,787	-0.3	3,460	0.9	2,052	-2.8	543	0.8	543	-0.1	664	5.6	527	1.5	646	1.1
11	7,647	-0.5	4,262	1.9	1,765	-0.3	1,562	-1.6	1,577	-0.8	1,370	0.4	1,792	0.2	3,484	4.5	2,063	-2.2	544	1.0	541	0.2	660	4.7	525	-1.0	652	1.0
12	7,666	-0.8	4,264	1.0	1,781	-0.1	1,572	-2.0	1,599	0.2	1,378	0.0	1,804	0.0	3,467	2.6	2,051	-2.8	545	0.9	542	-0.5	655	3.9	525	-0.8	661	1.7
8年 1月	7,572	-1.3	4,265	1.5	1,764	0.3	1,559	-1.2	1,583	-1.1	1,364	0.4	1,805	1.3	3,456	4.9	2,048	-3.2	544	1.1	546	1.5	650	3.2	524	-1.4	657	1.9
2	7,561	-1.1	4,228	0.9	1,768	0.9	1,550	-1.7	1,581	-1.0	1,360	0.3	1,820	1.6	3,414	2.0	2,034	-4.1	542	0.2	543	0.1	642	1.8	523	-1.0	663	3.5

資料 当該地区金融機関預貸金調（平成17年5月より、三条市の預貸金は旧栄町・旧下田村を含む。燕地区の預貸金は旧吉田町、旧分水町含まず。）

年月	鉱 工 業 指 数 ( 令和2年=100 )																	
	生 産						出 荷						製 品 在 庫					
	全 国			新 潟 県			全 国			新 潟 県			全 国			新 潟 県		
	鉱工業		前年(同)	鉱工業		前年(同)	鉱工業		前年(同)	鉱工業		前年(同)	鉱工業		前年(同)	鉱工業		前年(同)
	総 合	前月比	月比	総 合	前月比	月比	総 合	前月比	月比	総 合	前月比	月比	総 合	前月比	月比	総 合	前月比	月比
		%	%		%	%		%	%		%	%		%	%		%	%
令和3年	105.4	—	5.4	107.6	—	7.6	104.4	—	4.4	107.7	—	7.7	98.5	—	6.4	83.0	—	0.1
4	105.3	—	-0.1	107.4	—	-0.2	103.9	—	-0.5	106.5	—	-1.1	101.2	—	2.7	84.9	—	2.3
5	103.9	—	-1.3	99.8	—	-7.1	103.2	—	-0.7	100.4	—	-5.7	100.7	—	-0.5	85.1	—	0.2
6	101.2	—	-2.6	98.4	—	-1.4	99.9	—	-3.2	97.9	—	-2.5	98.8	—	-1.9	88.2	—	3.6
7	102.0	—	0.8	96.2	—	-2.2	100.3	—	0.4	95.6	—	-2.3	96.0	—	-2.8	85.5	—	-3.1
6年 10月	103.0	1.8	0.8	98.4	-1.4	1.3	101.1	1.2	0.0	97.8	0.6	-0.5	102.2	-0.1	-1.0	95.0	-0.9	1.0
11	101.3	-1.7	-3.3	95.6	-2.8	-1.2	99.5	-1.6	-4.0	94.2	-3.7	-5.3	101.4	-0.8	-2.0	95.4	0.4	2.6
12	101.0	-0.3	-2.2	97.0	1.5	0.2	99.5	0.0	-3.1	97.4	3.4	-0.3	101.1	-0.3	-1.9	96.0	0.6	3.6
7年 1月	99.9	-1.1	2.2	98.3	1.3	7.6	98.5	-1.0	2.1	96.5	-0.9	2.4	102.6	1.5	0.6	97.0	1.0	5.8
2	102.2	2.3	0.1	93.3	-5.1	-8.7	101.5	3.0	1.5	96.4	-0.1	-7.0	100.9	-1.7	-1.4	94.3	-2.8	1.0
3	102.4	0.2	1.0	98.9	6.0	1.5	99.7	-1.8	-0.3	97.9	1.6	3.1	102.1	1.2	-0.7	93.6	-0.7	-2.2
4	101.3	-1.1	0.5	97.6	-1.3	-0.9	99.8	0.1	0.1	97.9	0.0	-1.6	101.3	-0.8	-1.1	92.0	-1.7	-2.7
5	101.2	-0.1	-2.4	99.2	1.6	-4.8	102.2	2.4	-2.3	99.5	1.6	-0.9	99.5	-1.8	-3.1	90.3	-1.8	-5.2
6	103.3	2.1	4.4	98.6	-0.6	0.7	101.4	-0.8	3.8	99.1	-0.4	2.5	99.2	-0.3	-3.1	87.9	-2.7	-7.1
7	102.1	-1.2	-0.4	96.6	-2.0	-3.2	99.3	-2.1	-1.7	96.1	-3.0	-6.0	100.1	0.9	-2.4	90.2	2.6	-4.5
8	100.6	-1.5	-1.6	93.6	-3.1	-7.5	99.5	0.2	-1.3	90.2	-6.1	-10.0	99.1	-1.0	-2.9	92.3	2.3	-2.7
9	103.2	2.6	3.8	93.8	0.2	-4.5	100.6	1.1	2.5	94.7	5.0	-1.3	99.9	0.8	-2.4	89.1	-3.5	-7.1
10	104.7	1.5	1.6	93.6	-0.2	-4.9	102.3	1.7	1.1	94.1	-0.6	-3.8	100.3	0.4	-1.9	89.9	0.9	-5.4
11	101.9	-2.7	-2.2	93.4	-0.2	-4.5	100.6	-1.7	-1.8	92.3	-1.9	-4.2	97.3	-3.0	-4.1	91.3	1.6	-4.2
12	101.8	-0.1	2.6	98.2	5.1	2.8	99.0	-1.6	1.3	94.8	2.7	-1.4	98.2	0.9	-2.8	93.1	2.0	-3.1

資料 「新潟県鉱工業指数」（新潟県） 「鉱工業（生産・出荷・在庫）指数の動向」（経済産業省） p:速報 r:訂正 ※毎月の指数は季節調整済指数。  
※年の指数は原指数（但し製品在庫は期末値）。前月比は季節調整済指数、前年(同)比は原指数による。

年月	百貨店・スーパー 販売額				
	全 国		新 潟 県		
	販売額	前年比	販売額	前年比	
	億円	%	百万円	%	
令和2年	195,040	0.6	388,358	9.8	
3	199,077	2.1	397,615	2.4	
4	206,603	3.2	407,392	1.7	
5	216,049	4.2	427,514	3.9	
6	223,812	3.4	435,667	1.3	
7	230,210	1.5	448,208	2.8	
6年 7月	18,958	0.9	35,543	-2.9	
8	18,664	4.3	39,979	2.4	
9	17,394	1.6	34,668	0.0	
10	17,895	-0.4	35,242	-1.3	
11	18,976	3.5	35,666	3.0	
12	23,480	3.0	44,985	2.8	
7年 1月	19,159	3.6	36,601	4.1	
2	17,306	0.7	33,298	1.1	
3	19,350	1.7	37,767	5.0	
4	18,025	1.5	35,119	4.1	
5	18,495	0.6	36,660	4.7	
6	18,821	-0.1	35,897	2.1	
7	19,259	0.4	37,601	5.2	
8	19,277	1.8	41,403	2.9	
9	17,993	1.9	34,961	0.3	
10	18,815	3.4	36,168	1.6	
11	19,903	3.2	37,563	3.5	
12	r23,809	-0.1	45,170	-0.6	
8年 1月	p19,739	2.6	p37,568	2.1	
2					
資料	「商業動態統計月報」(経済産業省) p:速報 r:訂正 ※前年比は既存店増減率				

年月	新車登録台数				
	全 国		新 潟 県		
	台数	前年比	台数	前年比	
	台	%	台	%	
令和2年	2,880,527	-12.3	50,064	-15.0	
3	2,795,818	-2.9	47,584	-5.0	
4	2,563,184	-8.3	43,350	-8.9	
5	3,034,167	18.4	48,826	12.6	
6	2,863,626	-5.6	47,157	-3.4	
7	2,898,417	1.2	46,753	-0.9	
6年 7月	263,194	3.9	4,352	9.5	
8	208,683	-2.4	3,328	-3.8	
9	274,378	0.8	4,581	5.2	
10	259,132	6.6	4,127	-0.2	
11	249,842	-2.0	4,191	-5.3	
12	210,746	-9.3	3,179	-12.4	
7年 1月	238,906	10.1	2,920	6.7	
2	262,755	15.9	3,531	6.7	
3	329,918	8.8	6,774	9.0	
4	217,064	4.6	3,588	1.2	
5	203,523	0.9	3,365	-2.4	
6	247,563	2.5	4,026	-2.9	
7	252,196	-4.2	3,990	-8.3	
8	186,594	-10.6	2,961	-11.0	
9	265,391	-3.3	4,316	-5.8	
10	247,883	-4.3	4,142	0.4	
11	234,715	-6.1	3,933	-6.2	
12	211,909	0.6	3,207	0.9	
8年 1月	228,832	-4.2	2,996	2.6	
2	243,670	-7.3	3,585	1.5	
資料	「新車販売台数(登録車)」(一社)日本自動車販売協会連合会 「新潟県新車新規登録・届出台数調」(国土交通省北陸信越運輸局新潟運輸支局)				

年月	電力需要量					
	全 国		新 潟 県			
	千Kwh	前年比	千Kwh	前年比	電力	前年比
	%	千Kwh	%	千Kwh	%	
令和2年度	86,320	-1.6	5,906,631	6.6	10,281,862	-4.9
3	88,160	2.1	5,857,787	-0.8	10,803,765	5.1
4	86,654	-1.7	5,659,642	-3.4	10,532,392	-2.5
5	84,826	-2.1	5,595,372	-1.1	10,040,809	-4.7
6	86,102	1.5	5,666,181	1.3	10,127,964	0.9
7						
6年 3月	7,381	4.5	551,008	4.6	849,786	2.5
4	6,605	3.5	463,445	6.6	747,487	0.8
5	6,138	0.4	361,944	-4.6	796,424	4.1
6	6,284	-0.8	321,014	5.4	831,094	2.9
7	7,350	0.5	363,938	-3.8	920,640	2.3
8	8,340	2.4	479,389	-11.1	946,654	-3.0
9	7,950	0.2	452,703	-14.1	895,638	-3.5
10	6,928	3.4	383,026	7.6	790,618	0.0
11	6,304	1.0	367,990	-2.1	749,087	-2.6
12	6,841	-1.1	468,151	-2.6	847,715	2.6
7年 1月	8,158	4.5	741,348	11.6	898,020	9.9
2	7,792	3.1	654,369	13.3	866,133	3.6
3	7,410	0.4	608,864	10.5	838,453	-1.3
4	6,587	-0.3	456,993	-1.4	763,899	2.2
5	6,136	0.0	376,382	4.0	764,835	-4.0
6	6,353	1.1	304,778	-5.1	798,139	-4.0
7	7,755	5.5	425,845	17.0	952,440	3.5
8	8,230	-1.3	523,841	9.3	932,258	-1.5
9	7,898	-0.6	445,448	-1.6	869,582	-2.9
10	6,792	-2.0	351,985	-8.1	781,181	-1.2
11	6,320	0.3	375,325	2.0	739,065	-1.3
12						
8年 1月						
資料	「電力需要実績」「都道府県別電力需要実績」(経済産業省資源エネルギー庁) 新潟県(電力は特別高圧と高圧の合計、30年4月より電灯⇒低圧) r:訂正					

年月	消費者物価指数 (総合) 令和2年=100 (R3年8月より)			
	全 国		新 潟 市	
	指数	前年比	指数	前年比
	%	%	%	
令和2年	100.0	0.0	100.0	-0.3
3	99.8	-0.2	99.1	-0.9
4	102.3	2.5	101.9	2.9
5	105.6	3.2	104.8	2.8
6	108.5	2.7	107.4	2.5
7	111.9	3.2	110.8	3.2
6年 3月	107.2	2.7	106.2	2.4
4	107.7	2.5	106.9	2.9
5	108.1	2.8	107.1	2.9
6	108.2	2.8	107.2	2.5
7	108.6	2.8	107.6	2.6
8	109.1	3.0	107.8	2.4
9	108.9	2.5	107.7	2.0
10	109.5	2.3	108.6	2.0
11	110.0	2.9	108.6	2.5
12	110.7	3.6	109.5	3.5
7年 1月	111.2	4.0	110.4	4.1
2	110.8	3.7	110.1	4.0
3	111.1	3.6	110.1	3.7
4	111.5	3.6	110.8	3.6
5	111.8	3.5	110.9	3.5
6	111.7	3.3	110.5	3.1
7	111.9	3.1	110.9	3.0
8	112.1	2.7	110.8	2.8
9	112.0	2.9	110.9	3.0
10	112.8	3.0	111.5	2.7
11	113.2	2.9	111.5	2.7
12	113.0	2.1	111.4	1.7
8年 1月	112.9	1.5	111.4	0.9
資料	「消費者物価指数」(総務省) 「新潟市消費者物価指数」(新潟県) p:速報 r:訂正			

年月	高 速 自 動 車 道 利 用 台 数							
	三 条 ・ 燕 イ ン タ ー				巻 ・ 湯 東 イ ン タ ー			
	入 車		出 車		入 車		出 車	
	台 数	前 年 比	台 数	前 年 比	台 数	前 年 比	台 数	前 年 比
	台	%	台	%	台	%	台	%
令和2年	2,080,680	-16.1	2,019,730	-16.1	854,690	-16.0	841,330	-15.3
3	2,134,300	2.6	2,064,330	2.2	875,500	2.4	859,550	2.2
4	2,193,910	2.8	2,122,640	2.8	910,930	4.0	896,200	4.3
5	2,326,470	6.0	2,255,140	6.2	941,030	3.3	925,470	3.3
6	2,314,860	-0.5	2,255,440	0.0	936,800	-0.4	916,940	-0.9
7	2,302,370	-0.5	2,236,210	-0.9	936,350	0.0	916,990	0.0
6年 6月	191,130	-2.5	187,640	-1.6	76,440	-2.5	74,680	-3.9
7	202,580	-0.8	197,600	-0.8	80,900	-0.8	79,230	-1.7
8	213,040	0.4	205,370	-0.2	85,550	0.5	84,900	0.2
9	195,140	-2.8	190,340	-3.3	79,070	-0.5	77,130	-2.3
10	211,860	-1.2	207,840	-1.1	86,850	1.7	85,560	2.2
11	202,380	-1.4	198,600	1.4	84,700	0.9	83,440	-0.4
12	181,390	-2.0	177,080	-1.4	75,910	-1.3	73,900	-2.5
7年 1月	153,480	-5.9	143,900	-8.2	70,680	4.7	64,690	-0.7
2	150,800	-10.3	143,950	-12.2	60,540	-9.8	59,130	-8.6
3	188,760	-0.3	183,510	-0.4	76,390	1.3	74,820	0.8
4	190,000	-2.0	185,750	-2.3	76,250	-1.5	74,990	-1.4
5	202,480	-0.2	197,050	0.6	80,140	0.3	77,880	-0.2
6	196,240	2.7	189,100	0.8	78,060	2.1	77,400	3.6
7	207,650	2.5	203,760	3.1	83,350	3.0	81,920	3.4
8	213,960	0.4	207,150	0.9	84,990	-0.7	83,620	-1.5
9	200,960	3.0	196,170	3.1	80,190	1.4	79,690	3.3
10	212,980	0.5	208,270	0.2	85,870	-1.1	85,450	-0.1
11	200,750	-0.8	196,650	-1.0	83,410	-1.5	81,600	-2.2
12	184,310	1.6	180,950	2.2	76,480	0.8	75,800	2.6
8年 1月	163,330	6.4	156,870	9.0	66,220	-6.3	65,010	0.5
2	159,990	6.1	154,980	7.7	64,620	6.7	63,670	7.7

資 料 (NEXCO東日本 新潟管理事務所) ・平成24年9月以降の利用台数は、10台単位で表示

年月	有 効 求 人 倍 率				企 業 倒 産 件 数						円 相 場 (三条信用 金庫 対顧客直物売相場 月中平均値・1米ト/当り) 円
	全 国	新 潟 県	ハローワーク 三条管内	ハローワーク 巻管内	全 国		新 潟 県	新 潟 市	三 条 市	燕 市	
					件 数	前 年 比					
31/1年度	1.55	1.59	2.02	1.39		%	81	24	7	2	110.04
令和2年度	1.10	1.22	1.38	1.06	8,383	1.8	74	16	4	6	107.81
3	1.16	1.42	1.66	1.51	7,773	-7.3	47	15	5	3	110.79
4	1.31	1.59	1.63	1.63	6,030	-22.4	6,428	77	26	3	132.43
5	1.29	1.53	1.47	1.46	6,428	6.6	8,690	92	29	4	141.55
6	1.25	1.46	1.37	1.46	8,690	35.2	10,006	129	59	5	152.57
7					10,006	15.1	10,300	129	47	6	150.70
6年 9月	1.25	1.46	1.36	1.61	807	12.1	20	7	1	2	144.54
10	1.26	1.49	1.39	1.61	909	14.6	5	2	0	0	150.69
11	1.26	1.48	1.46	1.57	841	4.2	8	2	0	1	154.84
12	1.25	1.48	1.46	1.56	842	4.0	14	8	0	0	154.77
7年 1月	1.25	1.46	1.44	1.51	840	19.8	8	5	1	0	157.53
2	1.25	1.46	1.48	1.50	764	7.3	11	2	0	1	153.01
3	1.25	1.45	1.46	1.42	853	-5.8	828	10	3	0	150.25
4	1.25	1.48	1.37	1.30	828	5.7	8	1	0	1	145.49
5	1.23	1.43	1.28	1.22	857	-15.1	848	11	3	1	145.53
6	1.22	1.41	1.29	1.22	848	3.4	961	11	3	1	145.53
7	1.22	1.41	1.32	1.27	961	0.8	805	18	7	0	147.74
8	1.21	1.40	1.34	1.30	805	11.3	873	13	1	1	148.70
9	1.20	1.38	1.36	1.34	873	8.1	965	12	4	2	148.98
10	1.19	1.37	1.37	1.35	965	6.2	778	9	4	0	152.30
11	1.19	1.37	1.36	1.45	778	-7.5	928	11	6	0	156.19
12	1.20	1.38	1.42	1.52	928	10.2	887	8	6	1	156.94
8年 1月	1.18	1.37	1.47	1.49	887	5.6	851	13	4	2	157.78
2					851	11.4	15	7	2	0	156.12

資 料 「一般職業紹介状況」(厚生労働省) 「最近の雇用失業情勢」(新潟労働局・ハローワーク三条・ハローワーク巻)  
※有効求人倍率は、パートを含む全数  
※全国・新潟県の数値は、季節調整値(令和7年12月以前の数値は新季節指数により改定)

資 料 ㈱東京商工リサーチ新潟支店 ※負債総額1千万以上の企業

年月	人 口 (年：1月1日現在 月：各月の月末)											
	全 国		新 潟 県		三 条 市		燕 市		加 茂 市		見 附 市	
	実 数	前年比	実 数	前年比	実 数	前年比	実 数	前年比	実 数	前年比	実 数	前年比
31/1年	千人	%	千人	%	人	%	人	%	人	%	人	%
令和2年	127,444	-0.2	2,259	-1.0	98,190	-1.1	79,804	-0.9	27,270	-1.8	40,565	-0.7
3	127,138	-0.2	2,236	-1.0	97,068	-1.1	79,254	-0.7	26,717	-2.0	40,170	-1.0
4	126,654	-0.4	2,213	-1.0	95,811	-1.3	78,707	-0.7	26,137	-2.2	39,908	-0.7
5	125,928	-0.6	2,188	-1.1	94,514	-1.4	78,094	-0.8	25,625	-2.0	39,500	-1.0
6	125,417	-0.4	2,164	-1.1	93,393	-1.2	77,388	-0.9	25,052	-2.2	39,045	-1.2
7	124,885	-0.4	2,138	-1.2	92,361	-1.1	76,694	-0.9	24,569	-1.9	38,584	-1.2
8	124,331	-0.4	2,111	-1.3	91,178	-1.3	75,915	-1.0	24,079	-2.0	38,061	-1.4
6年 12月	...		2,111	-1.3	91,178	-1.3	75,915	-1.0	24,079	-2.0	38,061	-1.4
7年 1月	...		2,108	-1.3	91,024	-1.3	75,850	-1.0	24,015	-2.1	37,974	-1.5
2	...		2,105	-1.3	90,910	-1.3	75,813	-1.0	23,980	-2.1	37,944	-1.4
3	...		2,098	-1.2	90,614	-1.4	75,617	-0.9	23,890	-2.1	37,777	-1.6
4	...		2,096	-1.3	90,466	-1.5	75,548	-1.0	23,855	-2.0	37,728	-1.7
5	...		2,094	-1.3	90,349	-1.6	75,498	-1.0	23,815	-2.1	37,718	-1.6
6	...		2,092	-1.3	90,295	-1.5	75,419	-1.0	23,776	-2.1	37,669	-1.6
7	...		2,091	-1.3	90,258	-1.5	75,411	-1.0	23,741	-2.1	37,621	-1.7
8	...		2,089	-1.3	90,185	-1.5	75,370	-0.9	23,709	-2.0	37,616	-1.6
9	...		2,088	-1.3	90,111	-1.4	75,319	-0.9	23,694	-2.0	37,577	-1.6
10	...		2,086	-1.3	90,011	-1.5	75,344	-0.8	23,668	-1.9	37,545	-1.6
11	...		2,084	-1.3	89,901	-1.5	75,304	-0.8	23,627	-2.0	37,518	-1.5
12	...		2,083	-1.3	89,826	-1.5	75,254	-0.9	23,595	-2.0	37,459	-1.6
8年 1月	...		2,080	-1.3	89,718	-1.4	75,212	-0.8	23,549	-1.9	37,421	-1.5
2	...				89,600	-1.4	75,153	-0.9	23,510	-2.0	37,379	-1.5
資 料	「住民基本台帳に基づく人口、人口動態及び世帯数」(総務省) 「にいがた県統計ボックス」(新潟県統計課) 住民基本台帳(当該市役所) -平成24年7月より「住民基本台帳法」の一部改正のため人口・世帯数には外国人を含む											

年月	世 帯 (年：1月1日現在 月：各月の月末)											
	全 国		新 潟 県		三 条 市		燕 市		加 茂 市		見 附 市	
	実 数	前年比	実 数	前年比	実 数	前年比	実 数	前年比	実 数	前年比	実 数	前年比
31/1年	千世帯	%	千世帯	%	世帯	%	世帯	%	世帯	%	世帯	%
令和2年	58,527	0.9	900	0.6	36,212	0.6	29,483	0.8	10,273	-0.4	14,936	1.4
3	59,072	0.9	904	0.4	36,472	0.7	29,825	1.2	10,230	-0.4	15,040	0.7
4	59,497	0.7	908	0.4	36,611	0.4	30,110	1.0	10,195	-0.3	15,139	0.7
5	59,761	0.4	911	0.3	36,683	0.2	30,416	1.0	10,159	-0.4	15,173	0.2
6	60,266	0.9	914	0.4	36,916	0.6	30,701	0.9	10,115	-0.4	15,225	0.3
7	60,779	0.9	918	0.3	37,231	0.9	31,061	1.2	10,099	-0.2	15,350	0.8
8	61,288	0.8	921	0.3	37,418	0.5	31,291	0.7	10,066	-0.3	15,350	0.0
6年 12月	...		921	0.3	37,418	0.5	31,291	0.7	10,066	-0.3	15,350	0.0
7年 1月	...		920	0.3	37,376	0.5	31,273	0.6	10,051	-0.4	15,324	-0.1
2	...		919	0.3	37,375	0.5	31,304	0.6	10,042	-0.6	15,326	-0.1
3	...		920	0.3	37,441	0.4	31,359	0.6	10,053	-0.4	15,321	-0.2
4	...		921	0.2	37,454	0.2	31,376	0.5	10,047	-0.5	15,328	-0.2
5	...		921	0.2	37,424	0.1	31,383	0.5	10,037	-0.6	15,328	-0.2
6	...		921	0.2	37,429	0.1	31,369	0.4	10,032	-0.6	15,332	-0.3
7	...		921	0.2	37,463	0.2	31,411	0.5	10,042	-0.6	15,321	-0.4
8	...		921	0.2	37,451	0.1	31,420	0.5	10,030	-0.6	15,333	-0.3
9	...		922	0.2	37,450	0.1	31,424	0.5	10,035	-0.5	15,328	-0.2
10	...		922	0.2	37,448	0.0	31,503	0.8	10,040	-0.4	15,330	-0.1
11	...		922	0.1	37,424	0.0	31,522	0.8	10,028	-0.5	15,325	-0.2
12	...		922	0.1	37,406	0.0	31,514	0.7	10,019	-0.5	15,317	-0.2
8年 1月	...		921	0.2	37,407	0.1	31,523	0.8	10,008	-0.4	15,306	-0.1
2	...				37,390	0.0	31,542	0.8	10,011	-0.3	15,311	-0.1
資 料	「住民基本台帳に基づく人口、人口動態及び世帯数」(総務省) 「にいがた県統計ボックス」(新潟県統計課) 住民基本台帳(当該市役所) -平成24年7月より「住民基本台帳法」の一部改正のため人口・世帯数には外国人を含む											

年月	着 工 新 設 住 宅 戸 数																	
	全 国		新 潟 県		新 潟 市		三 条 市		燕 市		加 茂 市		見 附 市		南 蒲 原 郡		西 蒲 原 郡	
	戸 数	前 年 比	戸 数	前 年 比	戸 数	前 年 比	戸 数	前 年 比	戸 数	前 年 比	戸 数	前 年 比	戸 数	前 年 比	戸 数	前 年 比	戸 数	前 年 比
令和2年	814,765	-10.0	10,851	-5.5	4,768	-1.6	542	-2.7	465	-15.8	93	14.8	182	-25.1	23	-32.4	16	-52.9
3	856,484	5.1	10,708	-1.3	5,084	6.6	437	-19.4	364	-21.7	50	-46.2	133	-26.9	28	21.7	19	18.8
4	859,216	0.3	10,019	-6.4	4,942	-2.8	420	-3.9	339	-6.9	73	46.0	199	49.6	25	-10.7	22	15.8
5	819,623	-4.6	8,452	-15.6	3,955	-20.0	351	-16.4	434	28.0	80	9.6	129	-35.2	17	-32.0	6	-72.7
6	792,070	-3.4	8,275	-2.1	3,510	-11.3	325	-7.4	386	-11.1	53	-33.8	88	-31.8	19	11.8	6	0.0
7	740,297	-6.5	8,699	5.1	4,297	22.4	351	8.0	332	-14.0	43	-18.9	132	50.0	22	15.8	16	166.7
6年 12月	62,957	-2.5	663	31.8	322	19.7	36	157.1	17	-37.0	3	-62.5	6	-14.3	1	0.0	0	—
7年 1月	56,134	-4.6	464	13.4	287	8.7	5	-44.4	22	29.4	2	100.0	4	-33.3	0	—	0	—
2	60,583	2.4	720	17.8	484	31.2	9	-25.0	27	-35.7	3	50.0	12	300.0	1	—	2	—
3	89,432	39.2	1,180	74.8	397	39.8	51	264.3	42	16.7	11	175.0	12	50.0	4	33.3	3	50.0
4	56,188	-26.6	632	-30.9	375	62.3	52	10.6	14	-68.9	2	-81.8	16	60.0	1	0.0	0	—
5	43,237	-34.4	385	-46.8	167	-46.0	12	-33.3	21	-64.4	4	-42.9	9	200.0	3	0.0	2	—
6	55,956	-15.6	739	-4.9	375	30.7	69	1.5	20	-16.7	4	33.3	11	0.0	1	-50.0	2	100.0
7	61,409	-9.7	837	19.2	434	32.7	37	117.6	50	35.1	1	-80.0	14	133.3	4	—	2	0.0
8	60,275	-9.8	650	-3.8	353	26.5	20	53.8	36	63.6	4	33.3	6	-45.5	0	—	0	—
9	63,570	-7.3	809	3.7	308	-19.2	10	-54.5	27	-18.2	4	100.0	16	100.0	3	50.0	1	—
10	71,871	3.2	937	39.6	456	80.2	36	63.6	31	24.0	1	-83.3	22	144.4	3	-25.0	1	—
11	59,524	-8.5	650	-3.4	318	55.9	18	-61.7	24	-17.2	2	-66.7	5	-28.6	1	-50.0	3	—
12	62,118	-1.3	696	5.0	343	6.5	32	-11.1	18	5.9	5	66.7	5	-16.7	1	0.0	0	—
8年 1月	55,898	-0.4	395	-14.9	184	-35.9	19	280.0	24	9.1	3	50.0	7	75.0	0	—	0	—

資 料 「新潟県建築統計月報」(新潟県) ※前年比 — は、前年または本年の戸数が0の場合に表示。

年月	貿 易 (通 関 実 績)							
	全 国				新 潟 県			
	輸出額	前年比	輸入額	前年比	輸出額	前年比	輸入額	前年比
	億円	%	億円	%	百万円	%	百万円	%
平成30年	814,788	4.1	827,033	9.7	167,841	2.6	732,936	15.1
31/1年	769,317	-5.6	785,995	-5.0	147,196	-12.3	712,096	-2.8
令和2年	683,991	-11.1	680,108	-13.5	142,669	-3.1	569,020	-20.1
3	830,914	21.5	848,750	24.8	162,069	13.6	715,842	25.8
4	981,736	18.2	1,185,032	39.6	168,906	4.2	1,198,069	67.4
5	1,008,730	2.7	1,103,951	-6.8	162,871	-3.6	1,021,674	-14.7
6	1,070,875	6.2	1,127,160	2.1	171,933	5.6	1,062,674	4.0
7	1,104,005	3.1	1,133,301	0.5	174,252	1.3	963,873	-9.3
6年 12月	99,066	2.7	97,863	1.8	15,503	0.8	105,146	-3.8
7年 1月	78,648	7.3	106,235	16.4	11,082	3.7	96,281	-5.7
2	91,898	11.4	86,306	-0.6	14,498	-0.7	91,090	-16.3
3	98,516	4.0	93,217	2.1	16,478	25.3	74,782	-6.7
4	91,499	1.9	92,994	-2.1	14,712	0.4	81,963	-0.2
5	81,295	-1.8	87,920	-7.5	13,973	-0.2	69,816	3.8
6	91,623	-0.5	90,401	0.5	14,362	-4.3	71,993	-13.7
7	93,448	-2.8	95,011	-7.3	13,519	-31.8	80,797	-10.3
8	84,201	-0.1	87,142	-5.1	11,725	-10.3	69,458	-28.2
9	94,049	4.1	96,826	3.3	15,382	17.7	74,353	6.1
10	97,662	3.6	100,091	0.8	15,377	7.2	95,441	17.7
11	97,089	6.1	94,029	1.4	15,007	7.0	66,501	-30.4
12	104,077	5.1	103,129	5.4	18,138	17.0	91,398	-13.1
8年 1月	91,851	16.8	p103,486	-2.6	p11,269	1.7	p91,523	-4.9

資 料 「貿易統計」(財務省) p:速報 r:訂正 \*令和7年分の数値は「確々報」に改定

スマホがさんしんの窓口に!

# しんきん

## バンキングアプリ

さんしんが  
もっとぐっと身近に!

残高照会

入出金  
明細照会

お知らせ  
通知



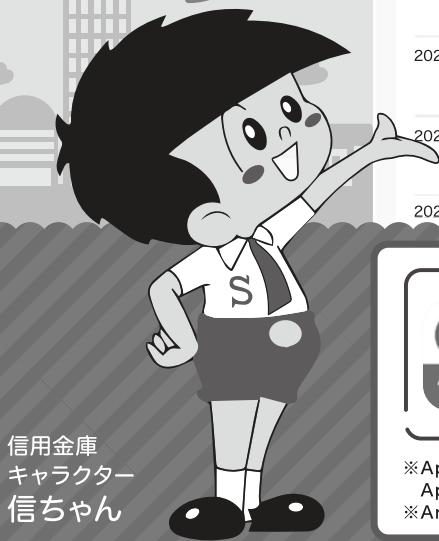
ご利用  
無料

各種ローン  
受付

スマホ通帳機能

IBサービス  
利用申込

個人IB連動  
振込



アプリのダウンロードはこちらから

iPhoneをご利用の方  
Download on the App Store

Androidをご利用の方  
GET IT ON Google Play

※AppleおよびAppleロゴは米国その他の国で登録されたApple Inc.の商標です。  
App StoreはApple Inc.のサービスマークです。  
※Android、Google Play、Google Playロゴは、Google Inc.の商標です。