

総代会

■総代会制度について

信用金庫は、会員同士の「相互信頼」と「互恵」の精神を基本理念に、会員一人ひとりの意見を最大の価値とする協同組織金融機関です。したがって、会員は出資口数に関係なく、1人1票の議決権を持ち、総会を通じて当金庫の経営に参加することとなります。しかし、当金庫では、会員数がたいへん多く、総会の開催は事実上不可能です。そこで、当金庫では、会員の総意を適正に反映し、充実した審議を確保するため、総会に代えて総代会制度を採用しております。

この総代会は、決算報告及び取扱業務の決定、理事・監事の選任等の重要事項を決議する最高意思決定機関です。したがって、総代会は、総会と同様に、会員一人ひとりのご意見が当金庫の経営に反映されるよう、総代構成のバランス等に配慮し、選任区域ごとに総代候補者を選考する選考委員会を設け、会員の中から適正な手続きにより選任された総代により運営されます。

さらに、当金庫では、総代会に限定することなく、さわやか会の各種行事やお客さま満足度調査を実施するなど、日常の事業活動を通じて、総代や会員とのコミュニケーションを大切に、さまざまな経営改善に取り組んでおります。

なお、総代会の運営に関するご意見やご要望につきましては、お近くの営業店までお寄せください。

■総代とその選任方法

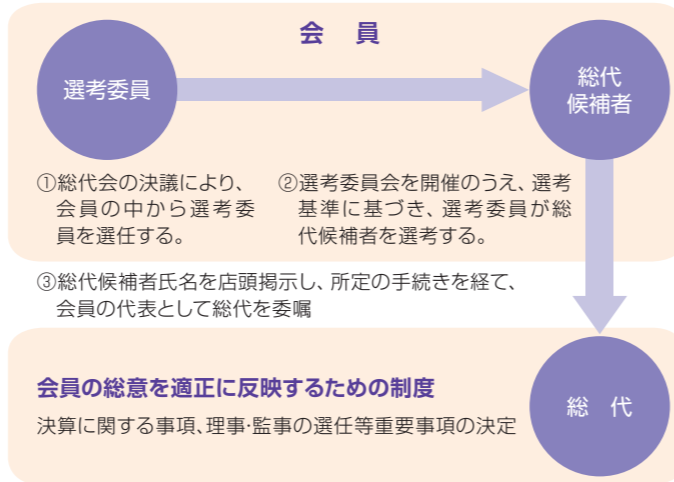
(1)総代の任期・定数

- 総代の任期は3年です。
 - 総代の定数は、120人以上200人以下で、会員数に応じて各選任区域ごとに定められております。
- なお、2019年3月31日現在の総代数は165人で、会員数は82,706人です。

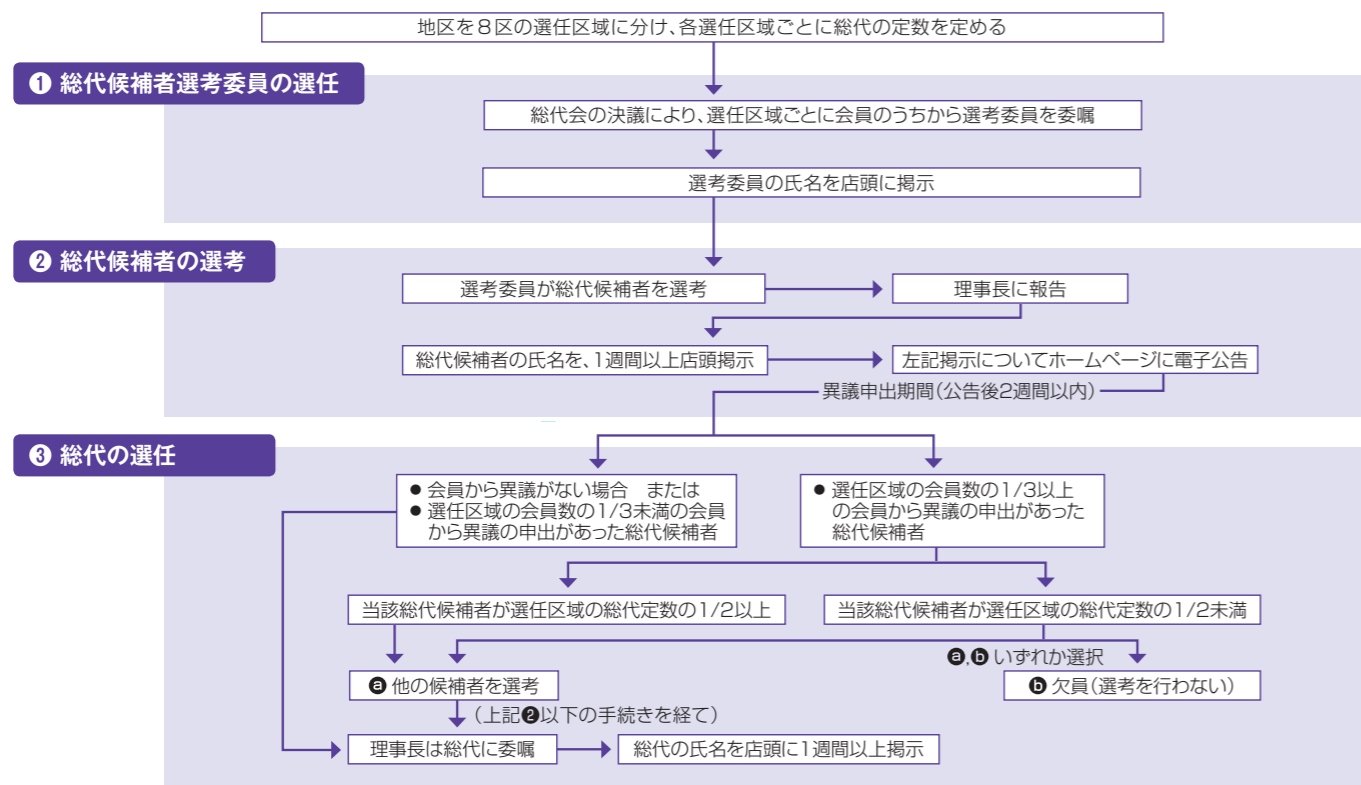
(2)総代の選任方法

- 総代は、会員の代表として、会員の総意を当金庫の経営に反映する重要な役割を担っております。
- そこで総代の選考は、総代候補者選考基準に基づき、次の3つの手続きを経て選任されます。
- ① 総代会の決議により、会員の中から総代候補者選考委員を選任する。
 - ② 選考委員会を開催のうえ、総代候補者選考委員が総代候補者を選考する。
 - ③ 上記②により選考された総代候補者を会員が信任する（異議があれば申し立てる）。

総代会は、会員一人ひとりの意見を適正に反映するための開かれた制度です



■総代が選任されるまでの手続きについて



■第94期通常総代会について

2019年6月20日に開催された第94期通常総代会において、次の事項が付議され、それぞれ原案のとおり了承可決されました。

1. 報告事項
 - (1) 監事監査報告の件
 - (2) 第94期(2018年度)業務報告、貸借対照表及び損益計算書の報告の件
2. 決議事項
 - 第1号議案 第94期(2018年度)剰余金処分案の承認の件
 - 第2号議案 定款第15条1項の規定に基づく会員の除名処分に関する件
 - 第3号議案 理事の選任に関する件
 - 第4号議案 監事の選任に関する件
 - 第5号議案 総代会決議事項の軽微な補正、変更、字句修正を理事会に委任する件

■選任区域別の総代一覧(164名)(2019年6月30日現在)

第1区(港区) 28名

石原 繁⑩ 石渡光一⑩ 臼井浩之② 大鷲幸雄⑩ 川島信録⑩ 川並弘純② 木内和雄⑩ 小池 誠⑩ 斉田義久⑩ 佐藤幸男② 菅井 徹⑤ 鈴木秀世② 須永達雄② 関根一郎③ 妹尾邦夫⑩ 高橋照雄⑤ 田口兼造⑩ 竹内陽治③ 竹中豊治② 中田久士⑩ 中関 豊② 野口博行② 萩原健司⑤ 畠野裕之⑩ 牧野周司⑩ 持田喜代一④ 横溝靖雄⑩ 吉田 弘⑩

第2区(大田区) 40名

浅井 隆④ 皆上宗幸⑩ 朝比奈一男⑩ 石井彦次⑩ 石坂幸一⑤ 石渡 修⑩ 榎本一二⑤ 遠藤 徹⑩ 大島要二⑩ 荻野 茂⑤ 加藤行平⑩ 簡野高道⑤ 國分秀通⑩ 小林淳浩⑩ 佐藤敬子⑤ 鈴木清治⑤ 鈴木 猛⑩ 鈴木盛夫⑩ 鈴木 豊② 須山喜史② 高梨典隆② 竹内 博⑩ 田中司郎⑩ 田中清一⑩ 田中郭之② 網島昭良⑤ 直井博義⑩ 嶋嶋享郎⑩ 野口伊三郎⑩ 萩原俊紹③ 茨田 尚⑨ 茨田秀利⑩ 平林俊剛⑤ 舟久保利明⑤ 松尾順一② 松原浩史⑤ 矢野口智一⑥ 山崎一史⑩ 山本敏夫⑤ 横山勝利③

第3区(品川区・目黒区) 26名

石井みな子⑤ 伊東 堅⑤ 稲数則光① 大矢英男⑩ 亀井哲郎③ 菅野鴻三⑩ 木島敏男⑤ 佐藤紀一① 佐藤 仁② 志村謹之助⑩ 須田芳正⑤ 高須雄一郎⑩ 高林正敏⑩ 竹内忠夫⑤ 田村哲夫⑩ 千田 清② 中村明義② 林初右エ門⑩ 福島智恵子⑤ 藤井克政① 宮野力一⑤ 村上交周⑤ 村上 満⑩ 山内利信⑩ 山本勝廣⑩ 吉野和典①

第4区(渋谷区) 8名

石井耕一⑤ 織山和久① 高橋愛朗① 新村俊三② 林 武幸⑩ 比留間広明① 増田 誠① 間瀬貞夫⑩

第5区(世田谷区・中野区・杉並区・新宿区) 19名

飯島光幸① 石崎智之⑩ 井上英利② 上松 正⑤ 大友敏郎② 尾方靖典② 川崎晋彌⑩ 河原利行① 北村吉一⑩ 木村 栄① 楠本 仁① 小坂幹雄① 小林 孝⑩ 斎藤雅生⑩ 土屋 敬⑩ 福田七衛⑩ 別府克己⑩ 安河内仁② 綿貫芳雄⑩

第6区(千代田区・中央区・江東区・江戸川区・文京区・豊島区・練馬区・板橋区・北区・荒川区・台東区・墨田区・足立区・葛飾区) 13名

石倉悠吉⑩ 大木光二⑩ 海宝善昭⑩ 熊谷儀七② 小知和英子⑤ 下島敏男⑩ 出水裕之① 中田留明⑩ 野田嘉康⑩ 長谷川裕晃② 武藤正子⑤ 毛利輝夫⑩ 山田健一④

第7区(武蔵野市・三鷹市・小金井市・国分寺市・立川市・昭島市・国立市・狛江市) 15名

大石行伸② 鬼束幸良⑩ 荻花忠彦⑤ 吳地久雄② 新川克美③ 須田繁美② 田中瑛之⑦ 中澤 洋① 福谷範雄② 藤原健次① 宮澤千昭③ 森 洸⑩ 森 俊勇⑩ 山本純一② 吉野 要⑩

第8区(町田市・多摩市・神奈川県川崎市・神奈川県横浜市鶴見区・神奈川県・港北区・緑区・青葉区・都筑区) 15名

安藤 求⑩ 石塚敏夫⑤ 柏倉輝司② 川島敬久⑤ 舘 勝宏② 田続 茂⑩ 田中秀雄⑩ 中山 宏⑩ 野口清英⑩ 長谷川一郎③ 宮島正和⑩ 村田 馨⑩ 横山吉雄② 吉田厚雄⑩ 吉野建治⑤

(敬称略・五十音順・数字は合併からの就任回数)

■総代選考基準

総代選任規程 別紙2より

1. 会員の代表として、会員の意見を反映することのできる人。
2. 地域における信望が厚く、会員の代表として相応しい人。
3. 人格、見識、学識等に優れ、会員の代表として相応しい人。
4. 金庫の理念・使命を良く理解し、金庫及び地域の発展に寄与できる人。
5. 総代候補者選考委員が適格と認めた人。

総代の職業別構成比

職業別区分	構成比
法人役員	87.3%
個人事業主	9.1%
個人	3.6%
合計	100.0%

総代の年齢構成

年齢区分	構成比
50代	7.9%
60代	23.6%
70代	30.9%
80代	33.3%
90代	4.2%
合計	100.0%

総代の業種構成

業種区分	構成比
製造業	18.2%
建設業	9.1%
運輸業	6.1%
卸・小売業	17.6%
金融・保険業	0.6%
不動産業	27.9%
サービス業	13.9%
その他	2.4%
地方公共団体	0.6%
個人	3.6%
合計	100.0%

※業種別の構成比は法人役員及び個人事業主に限る。

役員・組織図

今後とも、さわやか信用金庫をよろしくお願いいたします。

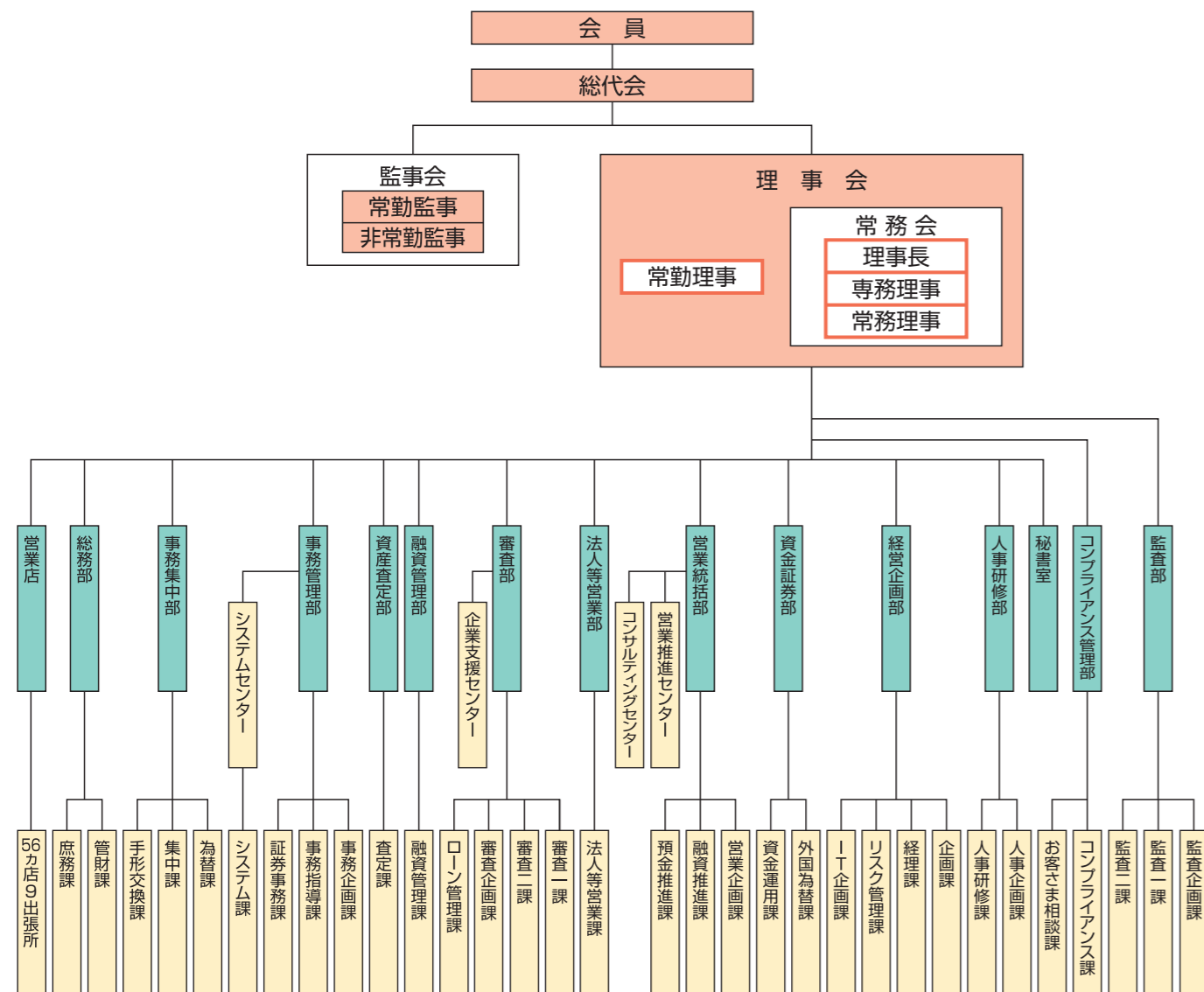
役員一覧 (2019年6月30日現在)

理事長(代表理事)	篠 啓友	常勤理事	山崎 和義
専務理事(代表理事)	石井敬一郎	常勤理事	西村 健
常務理事	島田 和男	常勤理事	岡野谷敏弘
常務理事	小宮山 勝	常勤監事	富田 兼行
常務理事	其田 修一 ※1	常勤監事	米山 一宏
常勤理事	杉山 年之	非常勤監事	廣田 哲治 ※2
常勤理事	松宮 充伸		

※1 常務理事 其田修一は、信用金庫業界の「総代会の機能向上策等に関する業界申し合わせ」に基づく職員外理事であります。

※2 非常勤監事 廣田哲治は、信用金庫法第32条第5項に定める員外監事であります。

組織図 (2019年6月30日現在)



1年のあゆみ

2018年

- 4月2日 新入職員入庫式 ①
- 4月2~27日 さわやか会らくらく倶楽部 第16回「お楽しみ年金旅行」(福島・母畑温泉) ②
- 5月17日 創業フォローアップセミナー開催 合計3回
- 5月18日 内外情勢調査会さわやか支部講演会活動 合計5回
- 5月24日 第7期「さわやか塾」開講 合計7回
- 7月17~18日 さわやか会らくらく倶楽部 第16回「お楽しみ年金観劇会」(明治座) ③
- 7月18日 主催 品川区 共催 さわやか信用金庫 事業承継セミナー開催 合計2回
- 7月23日 第3回さわやか信用金庫さわやか会 「親子で楽しむミュージカル鑑賞会」 ④
- 8月3日 懸賞付お楽しみ定期預金ラッキーチャンス抽選会 (ホテルウイングインターナショナルプレミアム東京四谷)
- 8月26日 第5回さわやか会「親子体験日帰り旅行」(茨城県)
- 9月7日 第8回海外ビジネス相談会
- 9月13日 第1回都心地区 さわやか「お笑い寄席」 (日本橋公会堂)
- 10月5日 第14回ビジネスフェア・第9回さわやか信用金庫物産展 (大田区産業プラザPiO)
- 10月16日 第7回大田区 さわやか「お笑い寄席」 (大田区民プラザ) ⑤
- 11月7日~12月7日 ... さわやか会 国内旅行「北陸旅行」2泊3日
- 11月11日 稲城支店開店50周年
- 11月15日 第5回多摩地区 さわやか「お笑い寄席」 (稲城市立1プラザ)
- 12月13日 第5回品川区 さわやか「お笑い寄席」 (品川区立総合区民会館さゆりあん)



① 新入職員入庫式



② 第16回「お楽しみ年金旅行」(福島・母畑温泉)



③ 第16回「お楽しみ年金観劇会」



④ 親子で楽しむミュージカル鑑賞会



⑤ さわやか「お笑い寄席」

2019年

- 1月15~18日 さわやか会らくらく倶楽部 第16回「お楽しみ年金寄席」(国立演芸場)
- 1月21日 「第9回ビジネス創造コンテスト(主催:品川区、財団法人品川ビジネスクラブ 開催場所:大崎プライトコアホール)」に協賛 さわやか信用金庫賞(特別賞)決定
- 2月7日 「第10回大田区ビジネスプランコンテスト(主催:大田区、公益財団法人大田区産業振興協会 開催場所:大田区産業プラザPiO)」に協賛 さわやか信用金庫賞(特別賞)決定
- 2月8日 懸賞付お楽しみ定期預金ラッキーチャンス抽選会 (開催場所:ホテルメルパルク東京)
- 2月24日 「第8回ウーマンズビジネスグランプリ2019in品川(主催:ウーマンズビジネスグランプリ2019in品川実行委員会 開催場所:大崎プライトコアホール)」に協賛 さわやか信用金庫賞(特別賞)決定
- 3月5日 「第4回大田区・川崎市連携セミナー(主催:(財)大田区産業振興協会 共催:さわやか信用金庫他3金融機関 開催場所:大田区産業プラザPiO)」開催
- 3月13日 第1回川崎地区さわやか「お笑い寄席」(開催場所:川崎市産業振興会館)
- 3月18日 さわやか信用金庫 羽田支店・羽田本部 新装開店

店舗一覧

都内中央から城南地区、都下ならびに川崎、横浜に65店舗。

店舗所在地MAP

(2019年6月30日現在)

(■色付きの地区に店舗及び有人出張所があります。当金庫の営業地区については3頁をご覧ください。)



店外ATMコーナー

(2019年6月30日現在)

行政区	店舗名	平日	土曜	日曜、祝日	所在地	最寄駅等
東京都港区	六本木6丁目出張所	8:00~21:00	8:00~17:00	-	港区六本木6-3-1 六本木ヒルズ クロスポイント1F	都営大江戸線・外日比谷線 六本木駅 C1出口より徒歩2分
	東麻布出張所	8:00~21:00	8:00~17:00	-	港区東麻布1-17-14 東麻布イースト通り	都営大江戸線 赤羽橋駅 徒歩2分
	四の橋出張所	8:00~21:00	8:00~17:00	8:00~17:00	港区白金3-2-5 田島町会館1階	外口南北線・都営三田線 白金高輪駅 徒歩7分
	赤坂通り出張所	8:00~21:00	8:00~17:00	-	港区赤坂5-4-11 山口建設第二ビル	外口千代田線 赤坂駅 7番出口 すぐ
目黒区	目黒出張所	8:00~21:00	8:00~17:00	8:00~17:00	目黒区目黒2-10-8 第2アトモスピア青山	JR・東急目黒線 目黒駅 徒歩8分
	中目黒出張所	8:00~21:00	8:00~17:00	8:00~17:00	目黒区上目黒1-19-10	東急東横線・メトロ日比谷線 中目黒駅 徒歩2分
品川区	戸越銀座出張所	8:00~21:00	8:00~17:00	8:00~17:00	品川区戸越1-15-20 ヘルファース戸越スタジオ1階第二京浜	東急池上線 戸越銀座駅 徒歩4分 都営浅草線 戸越駅 徒歩1分
新宿区	新宿出張所	8:00~21:00	8:00~17:00	8:00~17:00	新宿区新宿3-3-2 京王新宿三丁目第二ビル1階	外口丸の内線・都営新宿線 新宿三丁目駅 C4出口 徒歩1分
渋谷区	代々木公園出張所	8:00~21:00	8:00~17:00	8:00~17:00	渋谷区宮ヶ谷1-43-4 神山商店街	メトロ千代田線 代々木公園駅 徒歩5分 小田急線 代々木八幡駅 徒歩7分
	マルエツ新糎谷店出張所	マルエツ開店 ~21:00	マルエツ開店 ~21:00	マルエツ開店 ~21:00	大田区萩中2-12-5 萩中通り商店街マルエツ新糎谷店1階	京急空港線 糎谷駅 徒歩8分
大田区	ビッグファン平和島出張所	7:00~23:00	8:00~22:00	8:00~21:00	大田区平和島1-1-1 ビッグファン平和島内	京急線 大森海岸駅 徒歩10分
	大田中央出張所	8:00~21:00	8:00~17:00	8:00~17:00	大田区中央3-21-9	①JR蒲田駅 徒歩20分 ②JR大森駅山王口バス乗り場より1~3番にて乗車し「入新井第四小学校前」下車 徒歩7分
	大森北出張所	8:00~21:00	8:00~17:00	8:00~17:00	大田区大森北4-26-13	JR大森駅 徒歩13分 京急線 平和島駅 徒歩10分
福城市	南蒲田出張所	8:00~21:00	8:00~17:00	-	大田区南蒲田3-8-27	京急空港線 糎谷駅 徒歩7分
	福城市立病院出張所	9:00~17:00	9:00~12:30	-	福城市大丸1171 福城市立病院2階 川崎街道	JR南武線 南多摩駅 徒歩5分
	ヤオコー福城南山店出張所	9:00~20:00	9:00~20:00	9:00~20:00	福城市東長沼2544番地の2 (スーパー・ヤオコー福城南山店内)	京王相模原線 福城駅 徒歩12分

ATM稼働時間、所在地及び電話番号一覧(行政区別)

(2019年6月30日現在)

●●印はATM稼働時間です。

行政区	店舗名	開設年月	平日	土曜	日曜、祝日	郵便番号	所在地	最寄駅等	TEL
			8:00~21:00	8:00~17:00	8:00~17:00				
東京都港区	本店営業部	大正15年11月	●	●	●	108-0073	港区三田5-21-5	外口南北線・都営三田線 白金高輪駅 徒歩3分 魚籃坂下	(03)3444-1112
	東京港	昭和27年10月	●	●	-	105-0014	港区芝2-29-10	都営三田線・都営浅草線 三田駅 徒歩8分 国道1号芝4丁目交差点	(03)3451-8251
	芝浦	昭和53年10月	●	●	●	108-0023	港区芝浦3-6-3 協栄ビル	JR山手線・京浜東北線 田町駅 徒歩3分	(03)3454-5181
	麻布	昭和3年11月	●	●	●	106-0045	港区麻布十番4-1-9	外口南北線・都営大江戸線 麻布十番駅 徒歩2分	(03)3451-3710
	麻布十番出張所	平成19年10月	●	●	●	106-0045	港区麻布十番2-14-3	外口南北線 麻布十番駅 徒歩1分 都営大江戸線 麻布十番駅 徒歩5分	(03)3456-8550
	日比谷	昭和35年5月	●	●	-	105-0003	港区西新橋2-8-6 住友不動産日比谷ビル1階	都営三田線 内幸町駅 徒歩3分 日比谷通り JR新橋駅 徒歩7分	(03)3437-3710
目黒区	赤坂	大正15年11月	●	●	-	107-0052	港区赤坂3-3-3 住友生命赤坂ビル	外口銀座線・丸の内線 赤坂見附駅 徒歩4分	(03)3585-3710
	青山	昭和28年11月	●	●	●	107-0062	港区南青山5-11-5 住友南青山ビル	外口半蔵門線・千代田線・銀座線 表参道駅B1出口 徒歩3分 骨董通り	(03)3400-3710
	六本木	昭和49年12月	●	●	-	106-0032	港区六本木7-8-8	都営大江戸線・外日比谷線 六本木駅 徒歩2分 外苑東通り	(03)3403-3710
	学芸大学駅前	昭和30年3月	●	●	-	152-0004	目黒区鷹番3-19-18	東急東横線 学芸大学駅 徒歩5分	(03)3711-2171
	中目黒駅前	昭和56年12月	9:00~17:00	-	-	153-0051	目黒区上目黒1-18-6 NMビル2階	東急東横線・外日比谷線 中目黒駅 徒歩1分	(03)3791-3371
	目黒	昭和30年3月	●	●	●	153-0064	目黒区下目黒1-1-11 目黒東洋ビル	JR・東急目黒線 目黒駅 徒歩3分	(03)3492-6541
品川区	碑文谷	昭和52年11月	●	●	●	152-0002	目黒区目黒本町6-19-18	東急目黒線 西小山駅 徒歩12分	(03)3793-4511
	荏原	昭和36年12月	●	●	●	142-0064	品川区旗の台2-9-15	東急池上線・東急大井町線 旗の台駅 徒歩1分	(03)3783-3126
	大井	昭和52年6月	●	●	-	140-0015	品川区西大井2-20-12	JR横須賀線 西大井駅 徒歩6分 滝王子通り	(03)3777-4401
	品川	昭和56年12月	●	●	●	140-0001	品川区北品川1-22-15	京急線 北品川駅 徒歩1分 旧東海道(北品川本通り商店会)	(03)3471-4791
	南品川出張所	昭和57年10月	●	●	●	140-0004	品川区南品川6-6-3	京急線 青物横丁駅 徒歩5分	(03)3474-4811
	戸越公園	昭和40年8月	●	●	-	142-0041	品川区戸越5-7-18	東急大井町線 戸越公園駅 徒歩3分 中央商店街	(03)3786-3710
世田谷区	二葉出張所	昭和56年11月	●	●	-	142-0043	品川区二葉2-14-9	JR横須賀線 西大井駅 徒歩4分	(03)3785-3101
	戸越銀座	昭和27年6月	●	●	●	142-0041	品川区戸越1-15-15	東急池上線 戸越銀座駅 徒歩4分 都営浅草線 戸越駅 徒歩2分	(03)3783-6511
	小山出張所	平成4年3月	●	●	-	142-0062	品川区小山3-7-12	東急目黒線 武蔵小山駅 徒歩3分	(03)5498-3721
	立会川	昭和52年3月	●	●	●	140-0013	品川区南大井4-2-5	京急線 立会川駅 徒歩3分	(03)3764-7101
	不動前出張所	昭和60年12月	●	●	●	141-0031	品川区西五反田5-12-3	東急目黒線 不動前駅 徒歩1分	(03)3779-2751
	世田谷	昭和39年5月	●	●	●	157-0073	世田谷区砧3-2-6	小田急線 成城学園駅より「渋谷」行バスにて「国立成育医療センター前」下車 徒歩2分 世田谷通り	(03)3415-1146
中央区	喜多見	平成13年2月	●	●	●	157-0067	世田谷区喜多見8-16-10	小田急線 喜多見駅 徒歩3分	(03)3417-1651
	上野毛	昭和40年12月	●	●	●	158-0093	世田谷区上野毛1-14-5	東急大井町線 上野毛駅 徒歩1分	(03)3703-2111
中央区	東日本橋	昭和23年4月	●	●	-	103-0001	中央区日本橋小伝馬町14-4	外日比谷線 小伝馬町駅 徒歩2分 江戸通り	(03)3661-9751
	銀座	昭和24年4月	9:00~15:00	-	-	104-0061	中央区銀座6-14-5 銀座ホウライビル3階	外口銀座線・日比谷線 銀座駅 A3出口より徒歩4分、外日比谷線・都営浅草線 東銀座駅 A1出口より徒歩2分	(03)5565-0530
渋谷区	日本橋	昭和39年5月	●	●	-	103-0025	中央区日本橋茅場町3-10-9	外口日比谷線 八丁堀駅・茅場町駅 徒歩3分 外口東西線 茅場町駅 徒歩3分	(03)3667-6011
	渋谷	昭和25年3月	●	●	-	150-0043	渋谷区道玄坂1-14-6 住友不動産渋谷ヒューマックスビル1階	JR・外口銀座線・半蔵門線 渋谷駅 徒歩5分 井の頭線 渋谷駅 徒歩2分	(03)3463-2515
	広尾白金	昭和38年7月	●	●	●	150-0013	渋谷区恵比寿3-46-7 シティハウス広尾南1階	外口日比谷線 広尾駅 2番出口より徒歩10分、JR「恵比寿駅」東口より都バス「田町駅」行き「恵比寿3丁目」下車 徒歩1分	(03)3444-3710
	広尾出張所	平成29年2月	●	●	●	150-0012	渋谷区広尾5-19-10 ウイルハギヤビルディング1階	外口日比谷線 広尾駅 2番出口より徒歩5分	(03)5447-6810
	新宿西	昭和42年11月	●	●	-	151-0071	渋谷区本町3-43-3	都営大江戸線 西新宿5丁目駅 徒歩5分	(03)3376-9111
	恵比寿駅前	平成18年3月	9:00~17:00	-	-	150-0013	渋谷区恵比寿1-19-23 東邦ビル4階	JR恵比寿駅東口より 徒歩3分	(03)5423-6120
東渋谷出張所	昭和58年12月	●	●	-	150-0011	渋谷区東2-17-14	JR恵比寿駅・渋谷駅 徒歩8分	(03)5485-3710	

お客さま支援

地域とともに

総代会

役員・組織図

1年のあゆみ

店舗一覧

店舗一覧

行政区	店舗名	開設年月	平日 8:00 ~21:00	土曜 8:00 ~17:00	日曜・祝日 8:00 ~17:00	郵便番号	所在地	最寄駅等	TEL
東京都 大田区	大森中央	昭和46年6月	●	●	●	143-0024	大田区中央6-29-4	JR大森駅山王口より「池上・蒲田」行バスにて「池上営業所」下車 徒歩3分 大森税務署前	(03)3754-1331
	下丸子	昭和60年4月	●	●	●	146-0092	大田区下丸子3-8-13	東急多摩川線 下丸子駅 徒歩1分	(03)3756-5571
	雪谷	昭和48年10月	●	●	●	145-0065	大田区東雪谷3-31-4	東急池上線 石川台駅 徒歩8分	(03)3748-6660
	大森	大正13年12月	●	●	●	143-0012	大田区大森東4-3-10	京急線 大森町駅 徒歩10分 梅屋敷駅 徒歩12分	(03)3761-9191
	美原	昭和24年4月	●	●	●	143-0012	大田区大森東1-9-14	京急線 平和島駅 徒歩5分	(03)3761-9161
	羽田	昭和31年5月	●	●	●	144-0047	大田区萩中2-2-1	京浜空港線 糀谷駅 徒歩3分	(03)3742-0411
	糀谷駅前出張所	昭和60年6月	●	●	●	144-0034	大田区西糀谷4-14-14	京急空港線 糀谷駅 徒歩1分	(03)3743-8911
	蒲田	昭和35年2月	●	●	●	146-0095	大田区多摩川1-26-17	東急多摩川線 矢口渡駅 徒歩3分	(03)3758-1261
	穴守	昭和47年3月	●	●	●	144-0043	大田区羽田4-20-10	京急空港線 穴守稲荷駅 徒歩4分	(03)3744-4511
	大森南	昭和53年9月	●	●	●	143-0013	大田区大森南3-17-12	京急線 平和島駅より「森ヶ崎」行バスにて「前の浦」下車 徒歩3分	(03)3745-3711
	糀谷	昭和54年9月	●	●	●	144-0034	大田区西糀谷1-15-17	京急空港線 糀谷駅 徒歩7分	(03)3745-2371
	大森西	昭和55年12月	●	●	●	143-0015	大田区大森西5-9-3	京急線 大森町駅 徒歩3分	(03)3768-3601
	梅屋敷出張所	昭和58年9月	●	●	●	143-0015	大田区大森西6-15-10	京急線 梅屋敷駅 徒歩1分	(03)3766-4111
	京浜島	昭和56年7月	●	●	—	143-0003	大田区京浜島2-9-1	JR大森駅東口より「京浜島循環」バスにて「京浜島2番地」下車 徒歩2分	(03)3790-2611
	東糀谷	昭和62年6月	●	●	●	144-0033	大田区東糀谷4-1-1	京急空港線 大鳥居駅 徒歩8分	(03)3741-7111
	六郷	昭和63年10月	●	●	●	144-0045	大田区南六郷2-7-23	京急線 雑色駅 徒歩5分	(03)3730-4871
新宿区	北馬込	昭和63年12月	●	●	—	143-0021	大田区北馬込2-47-1	東急大井町線 荏原町駅 徒歩7分 都営浅草線 馬込駅 徒歩7分	(03)3778-2291
	新宿	昭和25年3月	●	●	●	162-0052	新宿区戸山2-33-109	メトロ副都心線 東新宿駅 徒歩7分 都営大江戸線 東新宿駅 徒歩8分	(03)3204-1271
	四谷	昭和26年4月	●	●	●	160-0004	新宿区四谷3-5	メトロ丸の内線 四谷三丁目駅 徒歩1分 四谷三丁目交差点	(03)3351-4186
調布市	牛込	昭和26年4月	●	●	●	162-0825	新宿区神楽坂6-38	メトロ東西線 神楽坂駅 神楽坂出口隣	(03)3260-0241
	調布	昭和40年9月	●	●	●	182-0035	調布市上石原1-31-16	京王線 西調布駅 徒歩4分	(042)482-6193
多摩川	多摩川	昭和41年10月	●	●	●	182-0023	調布市染地3-1-253	京王線 調布駅南口より「多摩川住宅」行バスにて「公園前」下車 徒歩1分、京王線 国領駅 徒歩15分	(042)483-4011
	稲城市	昭和43年11月	●	●	●	206-0801	稲城市大丸200	JR南武線 稲城長沼駅 徒歩2分	(042)377-3811
矢野口	昭和57年11月	●	●	●	206-0812	稲城市矢野口1674	JR南武線 矢野口駅 徒歩10分	(042)378-2961	
日野市	高幡不動	昭和52年7月	●	●	●	191-0031	日野市高幡17-7	京王線 高幡不動駅 徒歩1分	(042)592-7111
神奈川県 川崎市	川崎	昭和49年2月	●	●	●	210-0837	川崎市川崎区渡田1-1-10	JR川崎駅より「三井埠頭・大師」行バスにて「さつき橋」下車 徒歩3分	(044)366-1234
	鷺沼	昭和45年6月	●	●	●	216-0007	川崎市宮前区小台1-20-2	東急田園都市線 鷺沼駅 徒歩5分	(044)866-8451
	平間	昭和50年11月	●	●	●	211-0014	川崎市中原区田尻町66-1	JR南武線 平間駅 徒歩1分	(044)555-3821
横浜市	高田	昭和61年12月	●	●	●	223-0065	横浜市港北区高田東4-24-41	横浜市営地下鉄 グリーンライン 高田駅 徒歩1分	(045)546-0431
	新羽	平成2年11月	●	●	●	223-0057	横浜市港北区新羽町1738	横浜市営地下鉄 ブルーライン 新羽駅 徒歩2分	(045)545-2931

● 当金庫のATMで当金庫キャッシュカードによる入出金をご利用の場合、平日・土曜日に加えて日曜日・祝日も手数料は無料です。

さわやか信用金庫の現況2019目次

CONTENTS

ごあいさつ 2

基本理念・経営理念 3

・新三位一体改革 4

当金庫の概要 4

当金庫の営業地区 4

さわやか信用金庫の考え方 5

・第六次さわやか3カ年計画 5

業績ハイライト 7

預金量 7

融資量 7

コア業務純益 8

自己資本額/自己資本比率 8

不良債権額/不良債権比率 8

お客さま支援 9

顧客の成長・発展のために 10

支援事例 11

新規事業参入への支援事例 11

不動産活用による業態転換支援事例 11

クラウドファンディング活用支援事例 12

従業員への事業承継支援事例 12

コンサルティング関連の相談受付実績 13

ライフステージに応じた解決策の提案と実行支援 13

創業のご支援

「創業フォローアップセミナー」の実施 13

創業支援融資の取扱件数・金額 13

成長・成熟期のご支援

第14回「ビジネスフェア」

第9回「さわやか信用金庫物産展」の開催 14

事業主会 令和リーダーズクラブの発足 14

さわやか塾 14

事業性評価への取り組み 14

経営ご支援

経営支援(再生・改善)事例 15

経営改善支援等の取り組み実績(2018年4月~2019年3月) 15

「経営者保証に関するガイドライン」への取り組み 15

中小企業等への金融円滑化への取り組みについて 16

品川区主催 事業承継セミナー 16

外部専門家との連携 16

外部提携機関等を活用した相談業務態勢 16

「しんきんの翼」の活用 17

TKCとの連携 17

コンサルティング能力の強化 17

第1回さわやか信用金庫ロールプレイング大会

(課題解決型営業) 18

取引先の課題解決を通じた地域の活性化 18

「とうきょう中小企業支援ファンド」 18

大田区ビジネスプランコンテスト 18

品川区ウーマンビジネスコンテスト 18

年金相談会・税務相談会・出前講座の開催 19

さわやか信用金庫公式マスコット誕生 19

「金融仲介機能のベンチマーク」に関する開示について 19

地域とともに 20

地域貢献・社会貢献活動 20

環境問題への取り組み 20

地域清掃ボランティア活動 20

しんきん成年後見サポート 20

認知症サポーター 20

「さわやか信用金庫 女性活躍推進行動計画」の策定 20

振り込め詐欺の防止 20

MINATOシティプロモーションクルー 20

お客さまの利便性・満足度向上 21

お客さま満足度アンケート調査結果 21

AEDの設置 21

福祉用具の備え置き 21

危機管理態勢の高度化への取り組み 21

「羽田支店・本部」リニューアルオープン 22

業務効率化の実施 22

総代会 23

・総代会制度について 23

・総代とその選任方法 23

・総代が選任されるまでの手続きについて 23

・第94期通常総代会について 24

・選任区域別の総代一覧(164名)

(2019年6月30日現在) 24

・総代選考基準 24

役員・組織図 25

1年のあゆみ 26

店舗一覧 27

▶「資料編」のご案内

財務状況等のより詳細な情報は「さわやか信用金庫の現況(資料編)」をご覧ください。