

せきしん 景気動向調査レポート

令和5年6月版

★ 地域内の主な経済指標の推移

VOL.94

主要指標			4月			5月			6月			
				前月比	前年比		前月比	前年比		前月比	前年比	
人口 及び 世帯数	関市	人口	84,984	-238	-745	85,072	88	-851	85,015	-57	-1,006	
		世帯数	35,877	22	338	36,084	207	281	36,149	65	179	
	岐阜市	人口	396,035	-733	-1,676	396,441	406	-1,885	396,483	42	-1,968	
		世帯数	174,176	244	981	174,704	528	740	174,868	164	643	
	美濃市	人口	18,361	-80	-274	18,362	1	-244	18,382	20	-251	
		世帯数	7,241	-26	-10	7,242	1	0	7,272	30	-20	
	美濃加茂市	人口	56,564	-53	143	56,898	334	434	56,663	-235	131	
		世帯数	22,576	74	417	22,620	44	395	22,664	44	362	
	各務原市	人口	142,515	-235	-338	142,464	-51	-458	142,467	3	-560	
		世帯数	57,916	134	750	57,973	57	674	58,071	98	603	
	岐阜県	人口	1,933,019	-4,602	-13,234	1,933,116	97	-13,989	1,932,671	-445	-14,924	
		世帯数	788,251	1,193	7,166	790,001	1,750	6,360	790,865	864	5,379	
	住宅着工件数	関市		32	3	11	16	-16	-20	—	—	—
		岐阜市		178	-100	-33	280	102	-22	—	—	—
美濃市			3	1	2	7	4	5	—	—	—	
美濃加茂市			38	14	19	41	3	10	—	—	—	
各務原市			52	-77	-20	48	-4	-12	—	—	—	
岐阜県			743	-167	-157	782	39	-127	—	—	—	
雇用失業 情勢	関市	有効求人倍率	1.26	-0.12	-0.07	1.23	-0.03	-0.05	—	—	—	
	岐阜県内	有効求人倍率	1.49	-0.16	-0.05	1.46	-0.03	-0.05	—	—	—	
	全国	有効求人倍率	1.24	-0.12	0.07	1.21	-0.03	0.06	—	—	—	
企業倒産 状況	岐阜県内	件数	10	-3	-4	15	5	10	15	0	5	
		金額(百万円)	2,140	110	-247	3,718	1,578	3,453	1,494	-2,224	1,108	

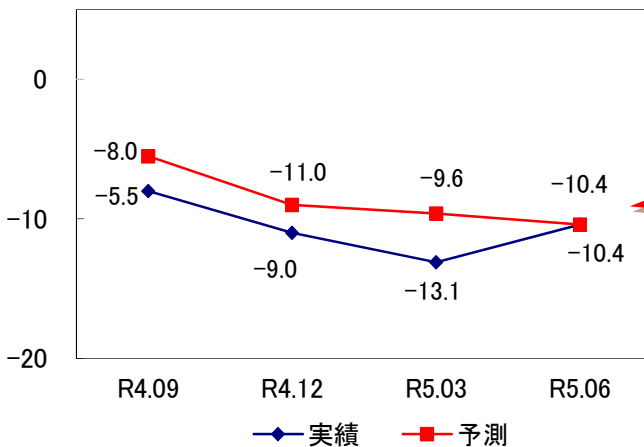
資料…関市人口推移、岐阜県市町村別推計人口・世帯数、岐阜県建築着工統計等
有効求人倍率は原数値を採用

令和5年7月発行
関信用金庫経営企画部

※総合の業況は回復した。業種別では小売業、サービス業、不動産業は回復し、製造業、卸売業、建設業は後退している。今回調査では、総合DIはマイナス圏にあり、さらに、サービス業、不動産業を除く4業種がマイナス圏となった。
 今後の業況の見通しは、総合では変わらずと予測されている。業種別では製造業、卸売業は回復、不動産業は今回同様と予測されるものの、小売業、サービス業、建設業は後退すると予測されている。
 総合の売上は悪化。収益は改善している。今後の見通しは、売上、収益ともに改善すると予測されている。

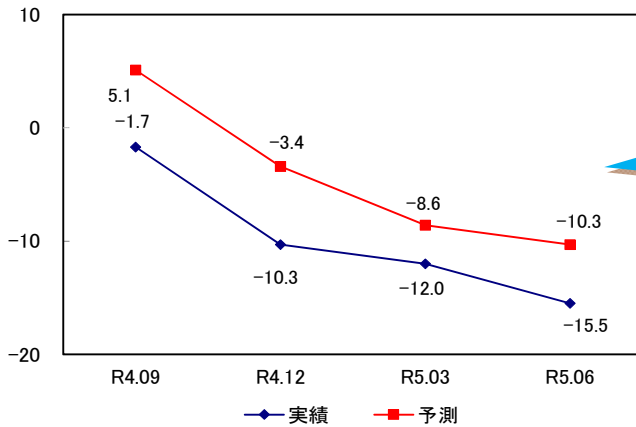
業種別業況の推移

総合業況判断DIの推移



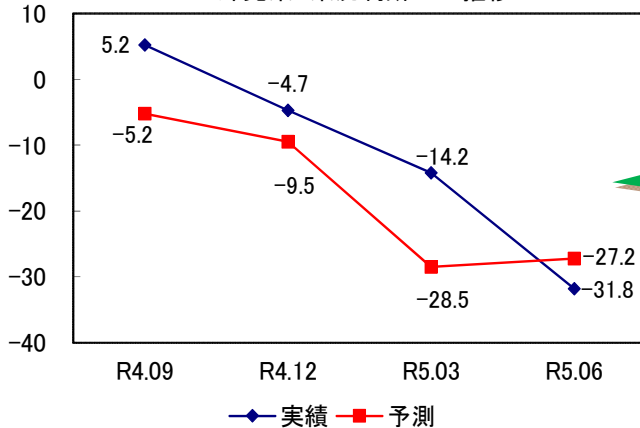
業況は、回復した。
 今後の業況は変わらずと
 予測されている。

製造業 業況判断DIの推移



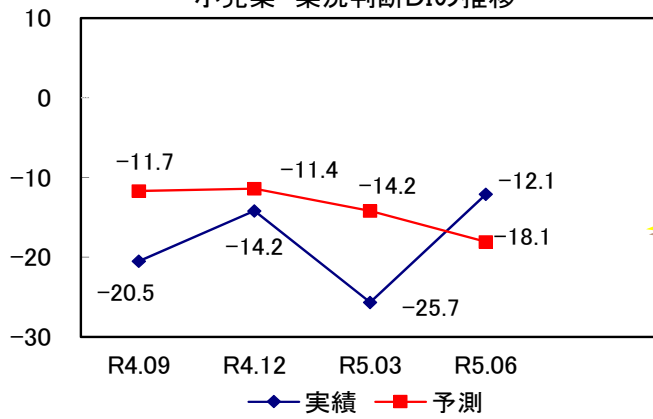
業況は、後退した。
 今後の業況は回復すると
 予測されている。

卸売業 業況判断DIの推移



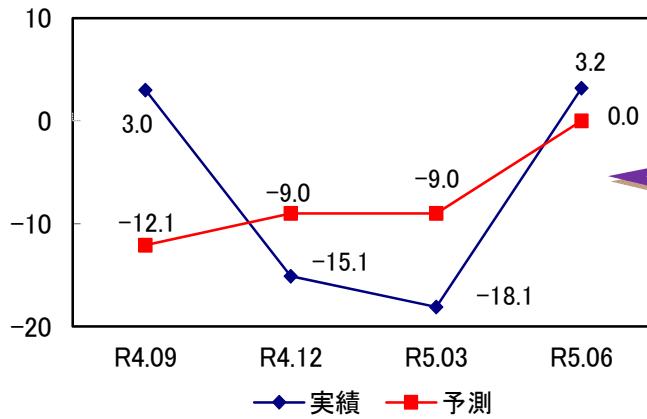
業況は、後退した。
 今後の業況は回復すると
 予測されている。

小売業 業況判断DIの推移



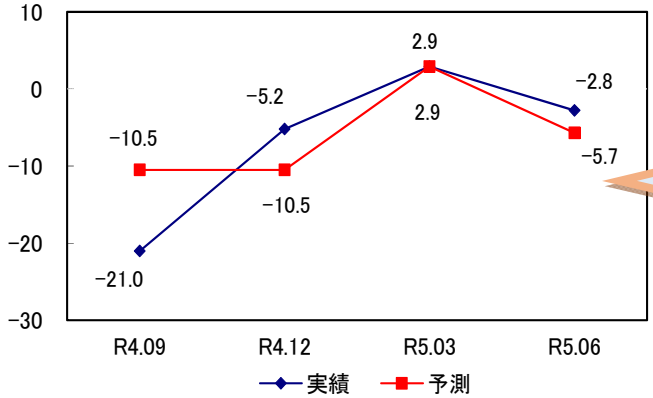
業況は、回復した。
今後の業況は後退すると予測されている。

サービス業 業況判断DIの推移



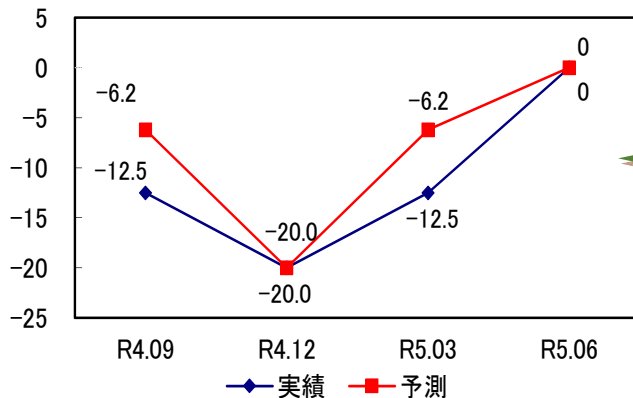
業況は、回復した。
今後の業況は後退すると予測されている。

建設業 業況判断DIの推移



業況は、後退した。
今後の業況はさらに後退すると予測されている。

不動産業 業況判断DIの推移



業況は、回復した。
今後の業況は変わらずと予測されている。

業種	資金繰り			販売価格			仕入れ価格		
	今回D I	前回D I	今後の見通し	今回D I	前回D I	今後の見通し	今回D I	前回D I	今後の見通し
総合	▲ 10.9	▲ 8.1	▲ 10.9	22.3	35.0	20.8	54.1	60.9	39.5
製造業	▲ 13.7	▲ 6.8	▲ 18.9	27.5	48.2	22.4	58.6	79.3	48.2
卸売業	▲ 13.6	▲ 14.2	▲ 13.6	40.9	52.3	31.8	59.0	85.7	31.8
小売業	▲ 15.1	▲ 5.7	▲ 15.1	24.2	37.1	30.3	48.4	48.5	48.4
サービス業	▲ 12.9	▲ 9.0	▲ 9.6	12.9	12.1	9.6	58.0	45.4	32.2
建設業	0.0	▲ 8.8	5.7	17.1	38.2	17.1	60.0	70.5	42.8
不動産業	▲ 7.6	▲ 6.2	▲ 7.6	0.0	0.0	7.6	15.3	0.0	0.0

※資金繰りは総合で悪化した。業種別では卸売業、建設業は回復し、製造業、小売業、サービス業、不動産業は悪化した。

今後の見通しは、総合では今回同様と予測。業種別ではサービス業、建設業は回復し、卸売業、小売業、不動産業は今回同様と予測され、製造業は悪化すると予測されている。

販売価格は総合で低下、業種別ではサービス業が回復し、不動産業は今回同様、製造業、卸売業、小売業、建設業は低下している。

仕入れ価格は総合で低下、業種別ではサービス業、不動産業は上昇し、製造業、卸売業、小売業、建設業は低下している。

販売価格の今後の見通しは、総合では低下すると予測され、業種別では小売業、不動産業は上昇すると予測され、建設業は今回同様、製造業、卸売業、サービス業は低下すると予測されている。

仕入れ価格の今後の見通しは、総合では低下すると予測され、業種別では小売業が今回同様、他5業種は低下すると予測されている。

業種	残業時間			人手不足感		
	今回D I	前回D I	今後の見通し	今回D I	前回D I	今後の見通し
総合	▲ 6.2	▲ 7.1	▲ 6.2	▲ 17.7	▲ 24.3	▲ 18.7
製造業	▲ 8.6	▲ 12.0	▲ 8.6	▲ 17.2	▲ 22.4	▲ 20.6
卸売業	4.5	▲ 19.0	▲ 4.5	▲ 9.0	▲ 23.8	▲ 9.0
小売業	▲ 9.0	5.7	▲ 3.0	▲ 33.3	▲ 31.4	▲ 30.3
サービス業	▲ 3.2	3.0	▲ 3.2	▲ 12.9	▲ 21.2	▲ 19.3
建設業	▲ 8.5	▲ 17.6	▲ 8.5	▲ 20.0	▲ 38.2	▲ 17.1
不動産業	▲ 7.6	0.0	▲ 7.6	0.0	6.2	0.0

※総合で残業時間は増加している。業種別では製造業、卸売業、建設業では増加し、小売業、サービス業、不動産業は減少している。

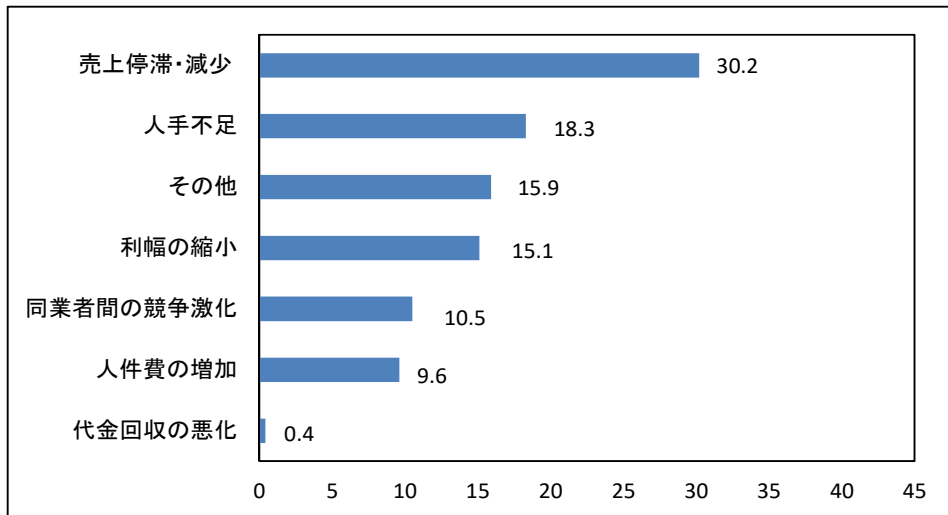
今後の見通しは、総合で今回同様と予測され、業種別では、小売業は増加するものの他5業種は今回同様と予測されている。

人手不足感は、総合で弱まっている。業種別では小売業で強まっているものの、他5業種は弱まっている。今後の見通しは、総合で強まると予測され、業種別では、製造業、サービス業は強まり、卸売業、不動産業は今回同様、小売業、建設業は弱まると予測されている。

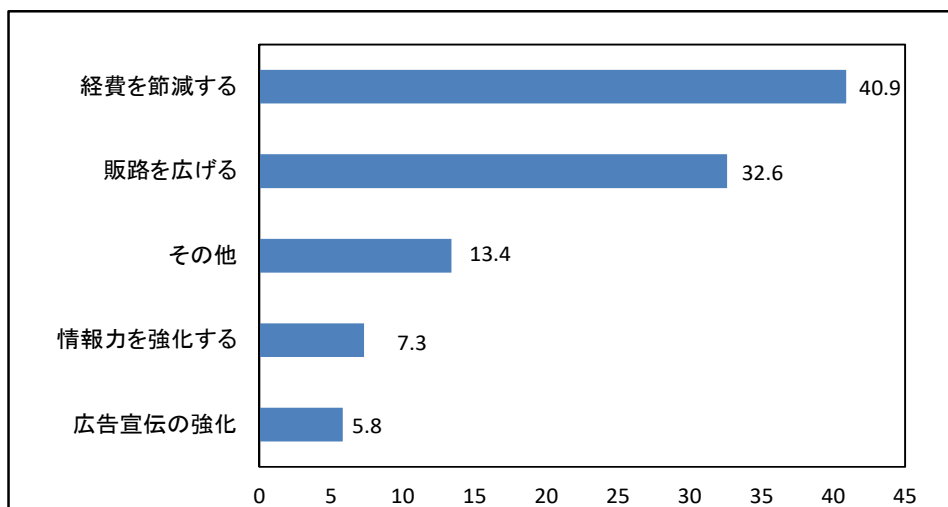
	設備の状況			設備投資の実施率		
	今回D I	前回D I	今後の見通し	今回	前回	今後の見通し
総合	▲ 4.4	▲ 8.2	▲ 4.4	17.75	23.03	16.07
製造業	▲ 3.4	▲ 10.3	▲ 1.7	20.00	31.03	16.36
卸売業	4.5	▲ 4.7	4.5	23.81	21.05	4.76
小売業	▲ 3.0	▲ 11.4	▲ 6.0	6.67	20.00	12.90
サービス業	▲ 12.9	▲ 9.0	▲ 9.6	13.33	15.15	17.86
建設業	▲ 5.7	▲ 2.9	▲ 8.5	24.24	21.21	24.24
不動産業	-	-	-	-	-	-

※総合で設備の不足感は弱まっている。
総合で今後設備投資は減少すると予測されている。

※経営上の問題点

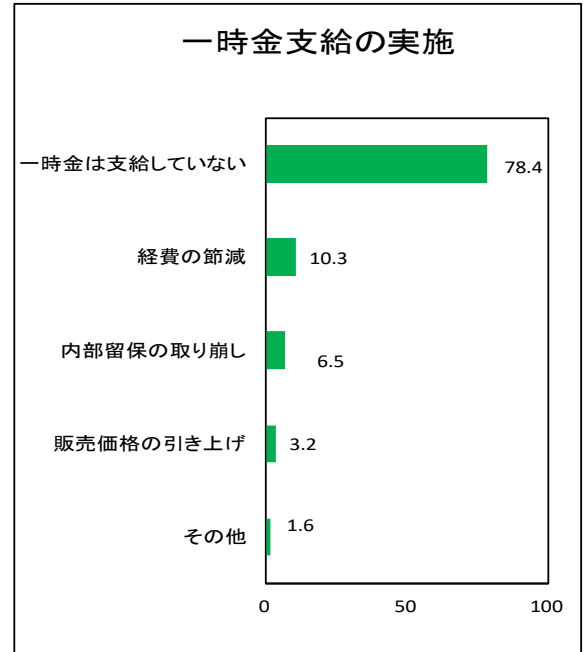
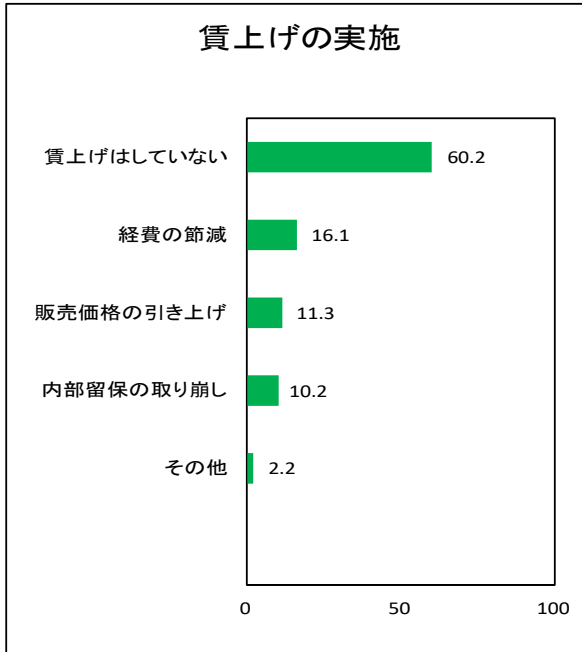


※当面の重点施策

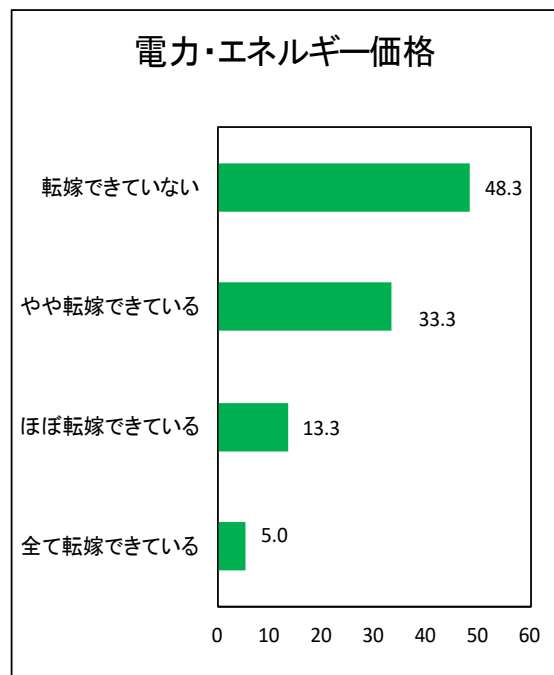
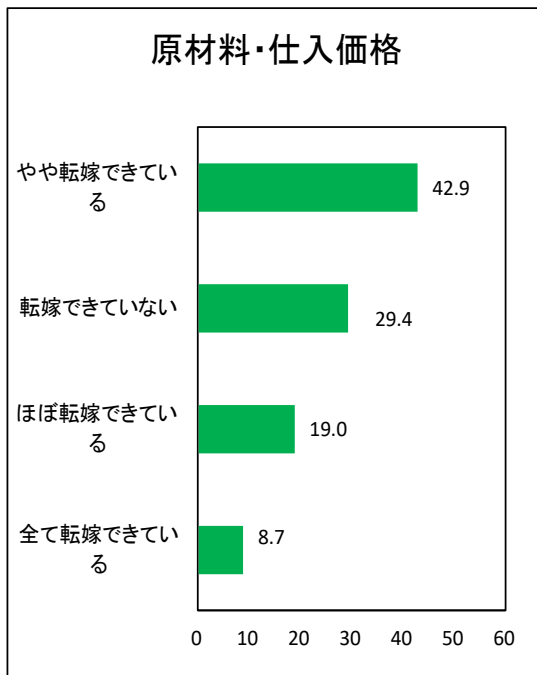


特別調査 アフターコロナと中小企業について

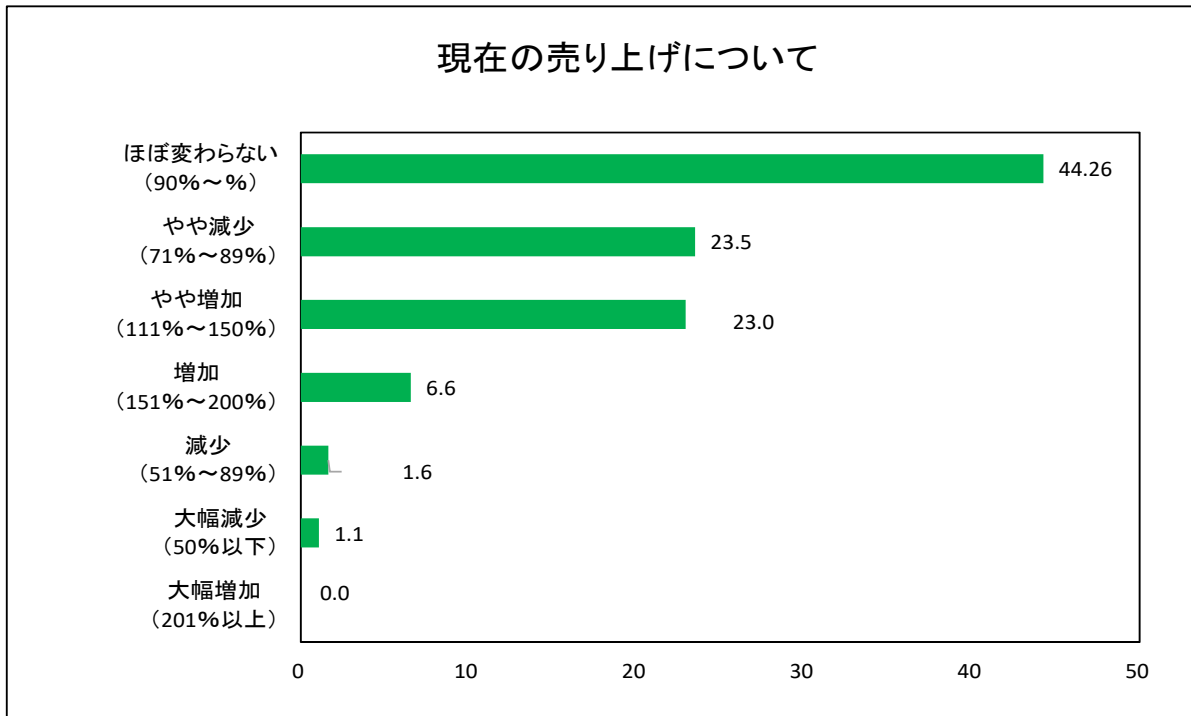
問 1. 賃上げ、一時金支給の原資について (単位：%)



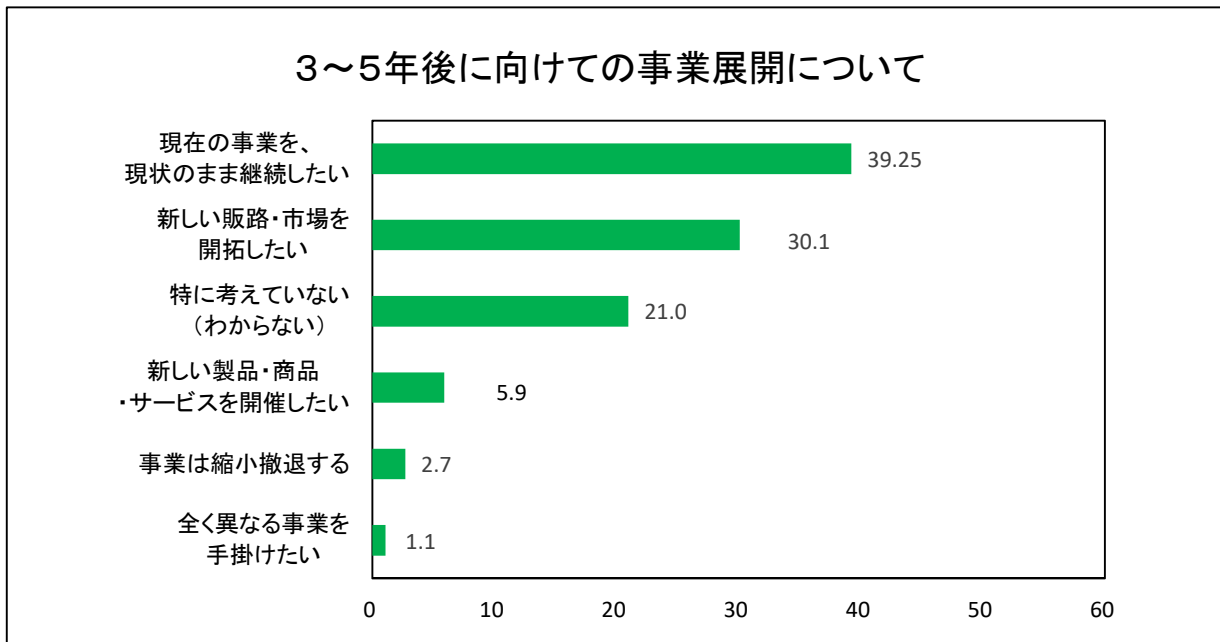
問 2. 原材料・仕入価格、電力、エネルギー価格上昇分の販売価格への転嫁について (単位：%)



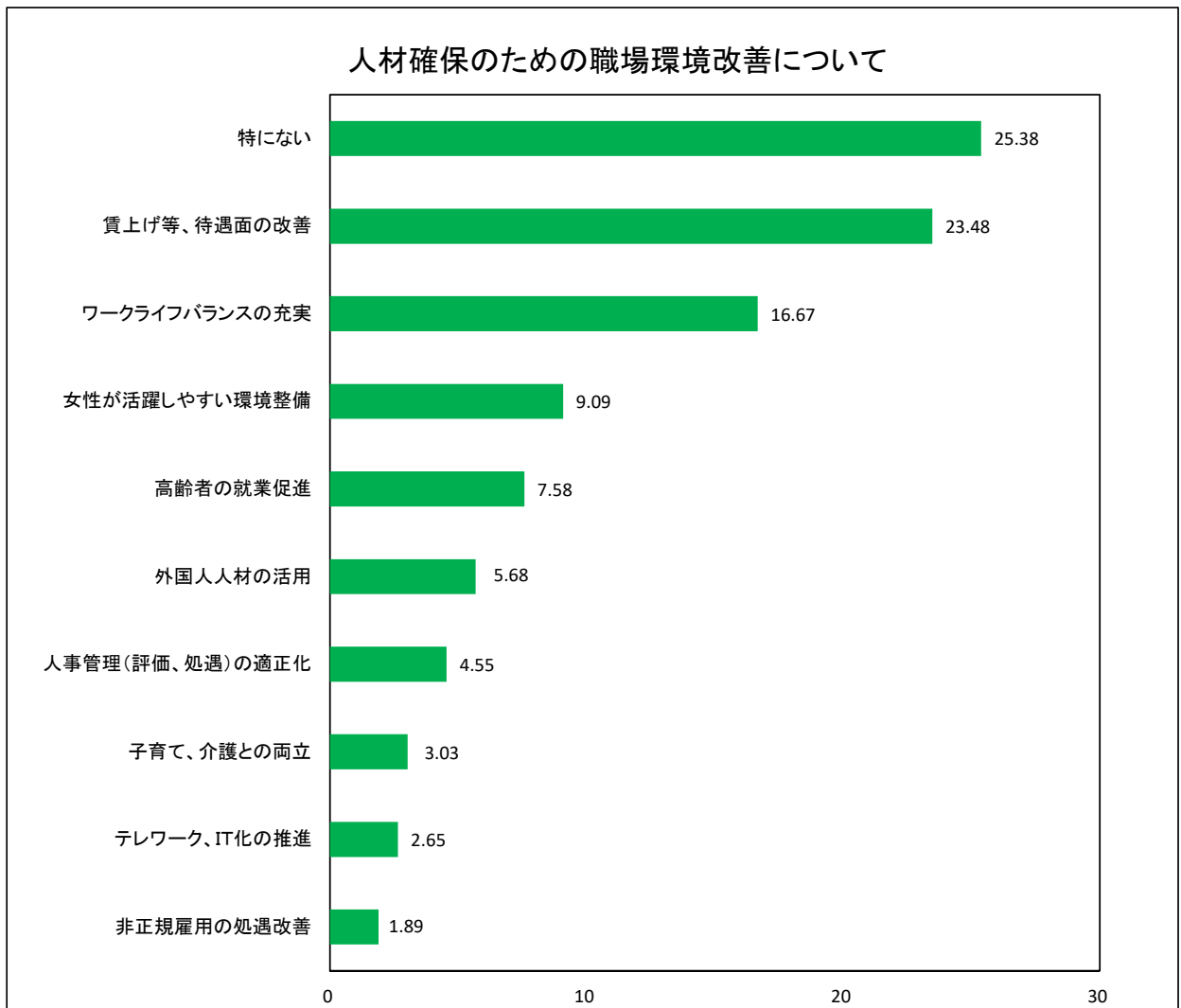
問 3. 新型コロナ感染拡大前と比べた売り上げについて (単位：%)



問 4. 3～5年後に向けての事業展開について (単位：%)



問5. 人材確保のための職場環境改善について（単位：％）



※5月に「ビジネスプラス展 in SEKI」が開催されました。

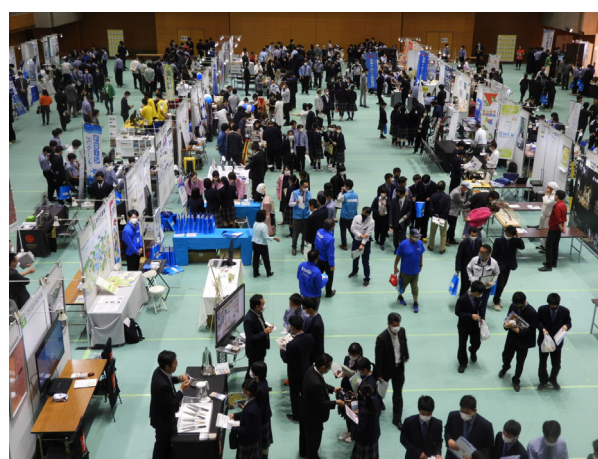


※5月12日、13日の2日間開催されました

※開会式、テープカットの様子



※関信用金庫のブース



※出展者会場の様子

省エネルギー設備投資に係る利子補給金及び 地域脱炭素融資促進利子補給事業の指定金融機関採択について

当金庫は今年度、経済産業省の「省エネルギー設備投資に係る利子補給金」及び環境省の「地域脱炭素融資促進利子補給事業」の2事業につきまして指定金融機関として採択されました。

関市は昨年、2050年までに二酸化炭素排出量実質ゼロを目指す「ゼロカーボンシティ宣言」を行いました。当金庫は地域金融機関として、両事業を利用した融資推進により地元企業の脱炭素やSDGsへの取組みを応援し、地域全体のSDGs達成に向けた取組み強化につなげていきます。

制度概略

省エネルギー設備投資に係る利子補給金

(1) 省エネルギーに資する設備投資等で定められた要件を満たす事業で所定の手続きを完了した当金庫の融資に対し、利子補給されます。

(2) 利子補給内容
 ・利子補給対象融資額 最大 100億円
 ・利子補給率 最大 1.0%
 ・利子補給期間 最大 10年

地域脱炭素融資促進利子補給事業

(1) 定められた要件を満たす事業で所定の手続きを完了した、当金庫の地域脱炭素に資するESG融資に対し、利子補給されます。

(2) 利子補給内容
 ・利子補給対象融資額 最大 10億円
 ・利子補給率 最大 1.0%
 ・利子補給期間 最大 3年

せきしん省エネルギー設備サポートローン

令和4年11月1日(火)より
「せきしん省エネルギー設備サポートローン」を発売しました。

商品内容

ご利用いただける方	法人・個人事業者の方 ※「省エネルギー設備投資に係る利子補給金」事業の要件を満たし、一般社団法人環境共創イニシアチブ(SII)に対し融資計画書の提出・承認が必要となります。
ご融資金額	100百万円以内(10万円以上、10万円単位)
ご融資期間	証書貸付 10年以内
ご融資金利	当金庫所定の金利となります ※詳しくは各営業店にお問い合わせください。

利子補給
対応商品

地 元 と と も に



関 信 用 金 庫

<http://www.sekishinkin.co.jp/>

当金庫ではスマートフォンのアプリ「LINE」において、「LINE@」のアカウントを開設いたしました。「友だち登録」していただいたお客さまにキャンペーン情報や地域のイベント等をご提供いたします。公式アカウントからIDまたは公式アカウントを検索するか右のQRコードを読み込んでください。(ID : dum4286b)

