

せきしん 景気動向調査レポート

令和6年3月版

★ 地域内の主な経済指標の推移

VOL.97

主 要 指 標			1月			2月			3月		
				前月比	前年比		前月比	前年比		前月比	前年比
人 口 及 び 世 帯 数	関 市	人 口	84,819	-6	-713	84,676	-143	-663	84,563	-113	-659
		世 帯 数	36,277	27	345	36,243	-34	395	36,239	-4	384
	岐 阜 市	人 口	395,965	-175	-1,467	395,610	-355	-1,414	395,437	-173	-1,331
		世 帯 数	175,118	-52	895	174,998	-120	1,029	175,031	33	1,099
	美 濃 市	人 口	18,276	-11	-217	18,237	-39	-220	18,220	-17	-221
		世 帯 数	7,262	5	-17	7,252	-10	-15	7,268	16	1
	美濃加茂市	人 口	56,901	2	314	56,889	-12	287	56,881	-8	264
		世 帯 数	22,928	23	451	22,939	11	456	22,973	34	471
	各 務 原 市	人 口	142,306	-68	-609	142,187	-119	-643	142,099	-88	-651
		世 帯 数	58,304	-8	557	58,321	17	557	58,340	19	558
	岐 阜 県	人 口	1,927,053	-1,046	-14,410	1,925,120	-1,933	-14,067	1,923,486	-1,634	-14,135
		世 帯 数	793,613	150	5,943	793,239	-374	6,281	793,597	358	6,539

住 宅 着 工 件 数	関 市	8	-21	-4	32	24	3	—	—	—
	岐 阜 市	133	3	-40	279	146	85	—	—	—
	美 濃 市	0	-3	-7	2	2	-1	—	—	—
	美濃加茂市	12	-12	-33	23	11	-2	—	—	—
	各 務 原 市	36	-19	-14	76	40	17	—	—	—
	岐 阜 県	513	-122	-127	904	391	199	—	—	—

雇 用 失 業 情 勢	関市	有効求人倍率	1.30	-0.04	-0.24	1.22	-0.08	-0.26	—	—	—
	岐阜県内	有効求人倍率	1.70	0.03	-0.10	1.68	-0.02	-0.05	—	—	—
	全 国	有効求人倍率	1.35	-0.02	-0.09	1.34	-0.01	-0.07	—	—	—

企 業 倒 産 状 況	岐 阜 県 内	件 数	10	0	5	6	-4	-1	11	5	-2
		金額(百万円)	1,302	1,028	1,086	138	-1,164	-442	1,443	1,305	-587

資料…関市人口推移、岐阜県市町村別推計人口・世帯数、岐阜県建築着工統計等
有効求人倍率は原数値を採用

令 和 6 年 4 月 発 行
関信用金庫経営企画部

- 調査期間・・・令和 6 年 1 月～3 月実績
 令和 6 年 4 月～6 月予測
 ○調査時点・・・令和 6 年 3 月上旬
 ○調査対象・・・当金庫取引事業先
 ○調査方法・・・アンケート調査

※DIとは景気や業況の動きを捉えるための指数。

DI = (良い + やや良い) - (やや悪い + 悪い)

なお、数値については、少数点第二位以下を切り捨てて表示してあります。

はじめに

取引先中小企業の景気動向調査を実施し、取りまとめましたのでご報告いたします。

調査は、令和 6 年 1～3 月期の景気実態と、令和 6 年 4～6 月期の景気予測などについて当金庫取引事業先の製造業・卸売業・小売業・サービス業・建設業・不動産業の 6 業種から抽出した 215 社を対象にアンケート調査し、205 社からご回答をいただきました（回収率 95.34%）。

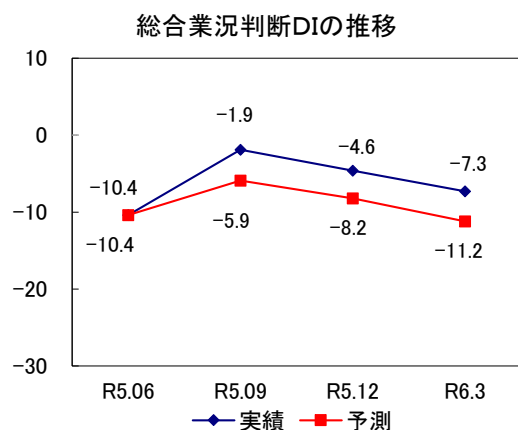
主な指数

業種	業況			売上			収益		
	今回DI	前回DI	今後の見通し	今回DI	前回DI	今後の見通し	今回DI	前回DI	今後の見通し
総合	▲ 7.3	▲ 4.6	▲ 11.2	▲ 4.8	12.3	0.9	▲ 7.8	1.5	▲ 0.9
製造業	3.3	▲ 9.6	0.0	16.6	15.3	16.6	1.6	▲ 3.8	10.0
卸売業	▲ 19.0	▲ 17.3	▲ 23.8	▲ 33.3	0.0	▲ 4.7	▲ 23.8	0.0	0.0
小売業	▲ 14.7	0.0	▲ 14.7	▲ 8.8	17.6	▲ 11.7	▲ 5.8	11.7	▲ 5.8
サービス業	▲ 8.5	2.8	▲ 11.4	▲ 11.4	22.8	▲ 14.2	▲ 14.2	17.1	▲ 20.0
建設業	▲ 7.5	7.8	▲ 17.5	▲ 10.0	15.7	5.0	▲ 7.5	0.0	0.0
不動産業	▲ 13.3	▲ 30.7	▲ 13.3	▲ 13.3	▲ 30.7	0.0	▲ 13.3	▲ 38.4	6.6

総合の業況は▲7.3で前回より2.7ポイント低下。業種別では製造業が回復し、不動産業は改善したもの、卸売業、小売業、サービス業、建設業は低下した。今回調査では、製造業はプラス圏に浮上したもの、その他5業種はマイナス圏となった。

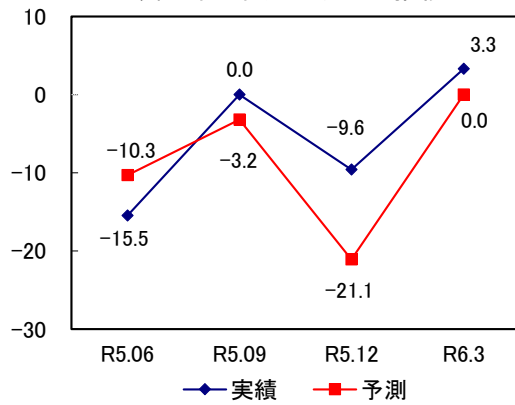
今後の業況は総合では今回実績と比べさらに低下を見込んでおり、業種別においては、ほぼ全ての業種がマイナス圏にあり、この地域の景況感は低下の見通しとなっている。

業種別業況の推移



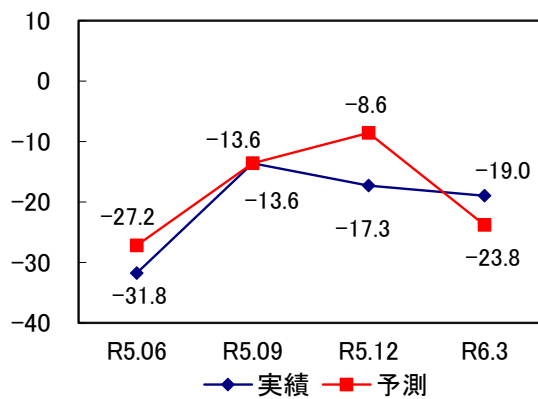
業況は、低下した。
 今後の見通しはさらに低下すると予測されている。

製造業 業況判断DIの推移



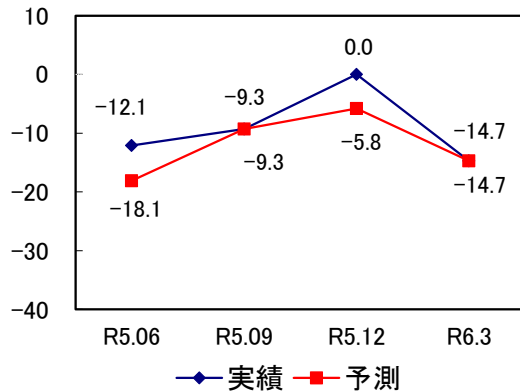
業況は、回復した。
今後の見通しは後退
すると予測されている。

卸売業 業況判断DIの推移



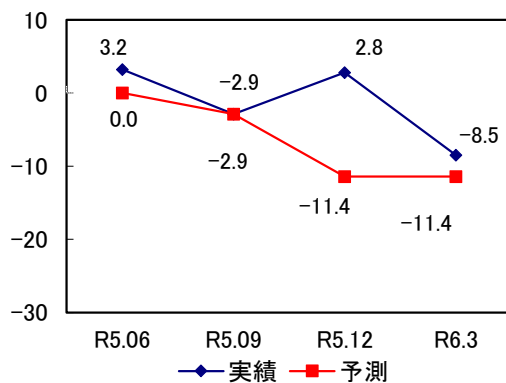
業況は、低下した。
今後の見通しはさらに
低下すると予測されて
いる。

小売業 業況判断DIの推移



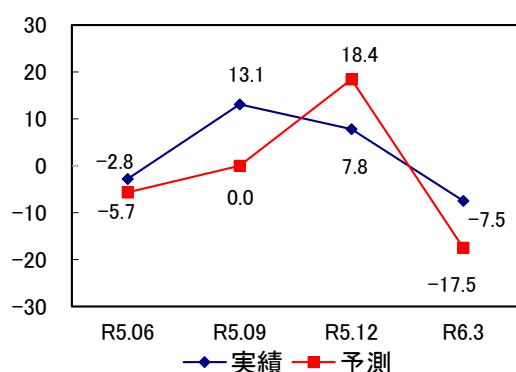
業況は、低下した。
今後の見通しは変わ
らずと予測されてい
る。

サービス業 業況判断DIの推移



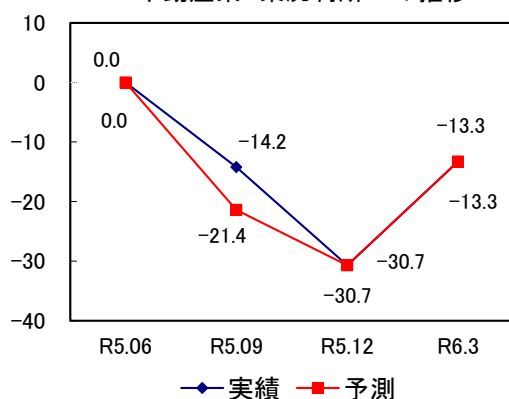
業況は、低下した。
今後の見通しはさらに
低下すると予測されて
いる。

建設業 業況判断DIの推移



業況は、低下した。
今後の見通しはさらに
低下すると予測されて
いる。

不動産業 業況判断DIの推移



業況は、改善した。
今後の見通しは変わ
らずと予測されてい
る。

業種	資金繰り			販売価格			仕入れ価格		
	今回DI	前回DI	今後の見通し	今回DI	前回DI	今後の見通し	今回DI	前回DI	今後の見通し
総合	0.9	▲ 8.2	0.4	27.3	28.2	28.7	46.3	53.3	40.4
製造業	▲ 1.6	▲ 11.5	▲ 3.3	26.6	32.6	31.6	48.3	48.0	36.6
卸売業	9.5	▲ 8.6	4.7	28.5	39.1	42.8	38.0	65.2	61.9
小売業	5.8	▲ 8.8	8.8	38.2	50.0	23.5	41.1	61.7	29.4
サービス業	▲ 8.5	▲ 2.8	▲ 8.5	25.7	14.2	28.5	57.1	51.4	51.4
建設業	7.5	▲ 5.2	7.5	27.5	18.4	32.5	57.5	57.8	50.0
不動産業	▲ 6.6	▲ 15.3	▲ 6.6	6.6	0.0	0.0	6.6	23.0	0.0

資金繰りは総合で回復。業種別では卸売業、小売業、建設業は回復し、製造業、不動産業は改善、サービス業は低下した。今後の見通しは、総合で若干低下すると予測されている。

販売価格は総合で小幅な低下となった。業種別では製造業、卸売業、小売業は低下し、他3業種は上昇した。今後の見通しは、総合で上昇すると予測されている。

仕入れ価格は総合で低下。業種別では製造業、サービス業は上昇したが、他4業種が低下した。今後の見通しは、卸売業を除く5業種が低下すると予測されている。

業種	残業時間			人手		
	今回DI	前回DI	今後の見通し	今回DI	前回DI	今後の見通し
総合	▲ 1.9	▲ 6.6	▲ 3.4	▲ 20.4	▲ 23.0	▲ 21.4
製造業	0.0	▲ 7.6	▲ 8.3	▲ 23.3	▲ 23.0	▲ 26.6
卸売業	▲ 9.5	▲ 17.3	▲ 9.5	▲ 23.8	▲ 26.0	▲ 23.8
小売業	▲ 2.9	▲ 2.9	▲ 2.9	▲ 11.7	▲ 14.7	▲ 11.7
サービス業	▲ 2.8	▲ 8.5	2.8	▲ 25.7	▲ 28.5	▲ 25.7
建設業	0.0	▲ 2.6	0.0	▲ 25.0	▲ 31.5	▲ 22.5
不動産業	0.0	0.0	0.0	0.0	0.0	▲ 6.6

残業時間は総合で増加。業種別では製造業、卸売業、サービス業、建設業で増加しており、小売業、不動産業は前回同様となった。今後の見通しは、総合で減少すると予測されている。

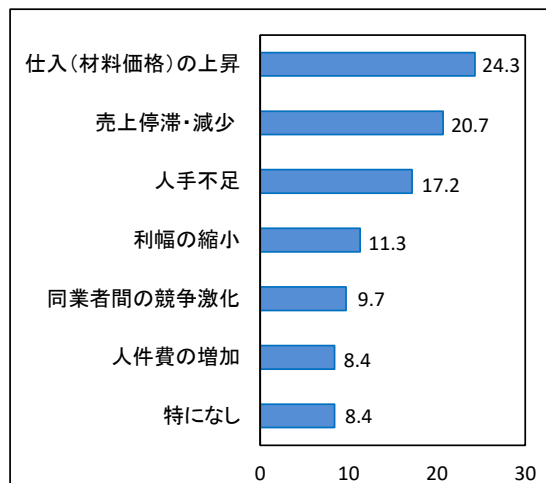
人手は総合で不足感が若干弱まった。業種別では卸売業、小売業、サービス業、建設業は若干弱まり、製造業、不動産業は前回と同様であった。今後の見通しは、全業種がマイナス圏にあり、不足感は強まると予測されている。

	設備の状況			設備投資の実施率		
	今回DI	前回DI	今後の見通し	今回	前回	今後の見通し
総合	▲ 3.6	▲ 8.2	▲ 5.7	14.36	22.03	20.90
製造業	▲ 6.6	▲ 15.3	▲ 6.6	17.86	26.92	26.79
卸売業	▲ 4.7	0.0	▲ 4.7	11.11	9.09	11.76
小売業	0.0	▲ 8.8	▲ 2.9	5.88	18.18	18.18
サービス業	▲ 8.5	▲ 5.7	▲ 17.1	14.71	21.21	23.53
建設業	2.5	▲ 5.2	2.5	17.95	27.03	16.22
不動産業	-	-	-	-	-	-

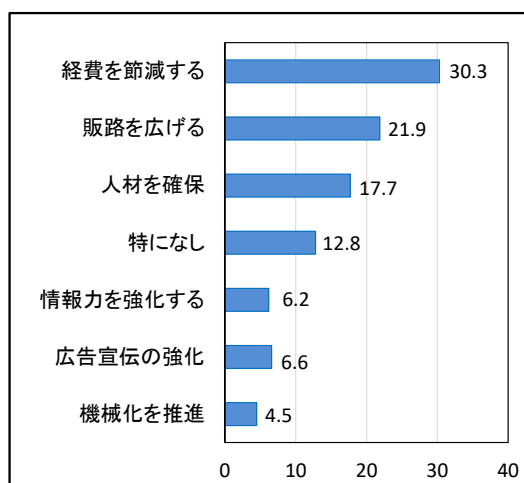
総合で設備の不足感は弱まっている。

総合で今後の設備投資は増加すると予測されている。

※経営上の問題点

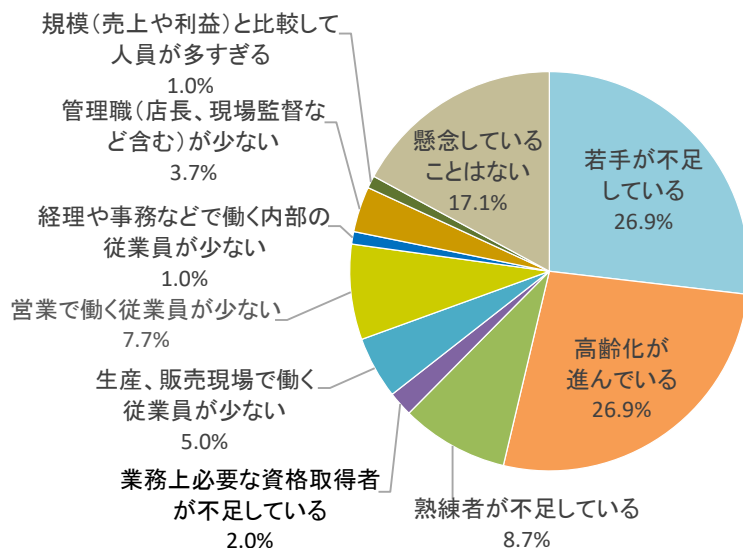


※当面の重点施策

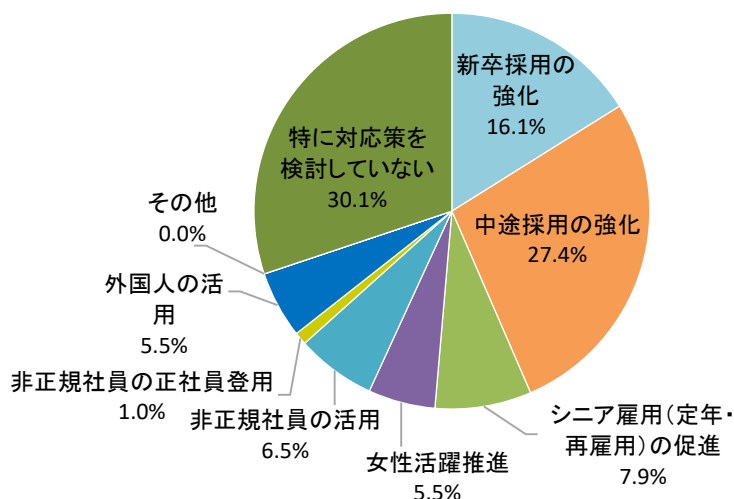


特別調査 中小企業における人材戦略について

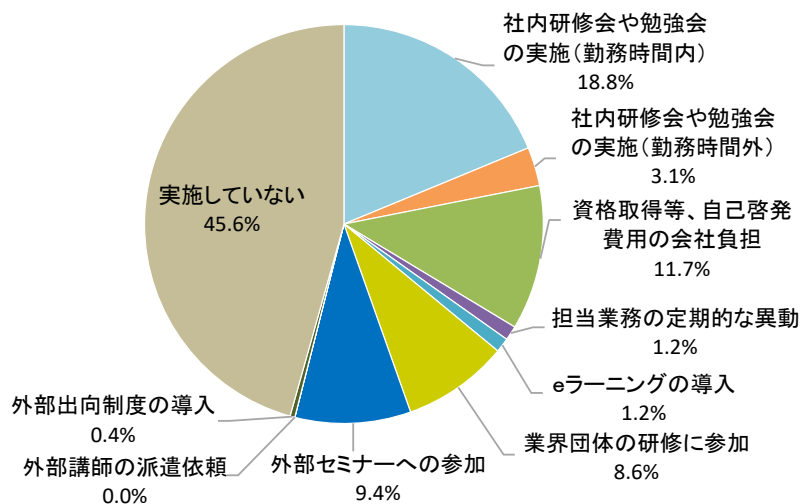
問 1. 現在の人材の状況について懸念していること（単位：％）



問 2. 今後の人材に対する対応策について（単位：％）

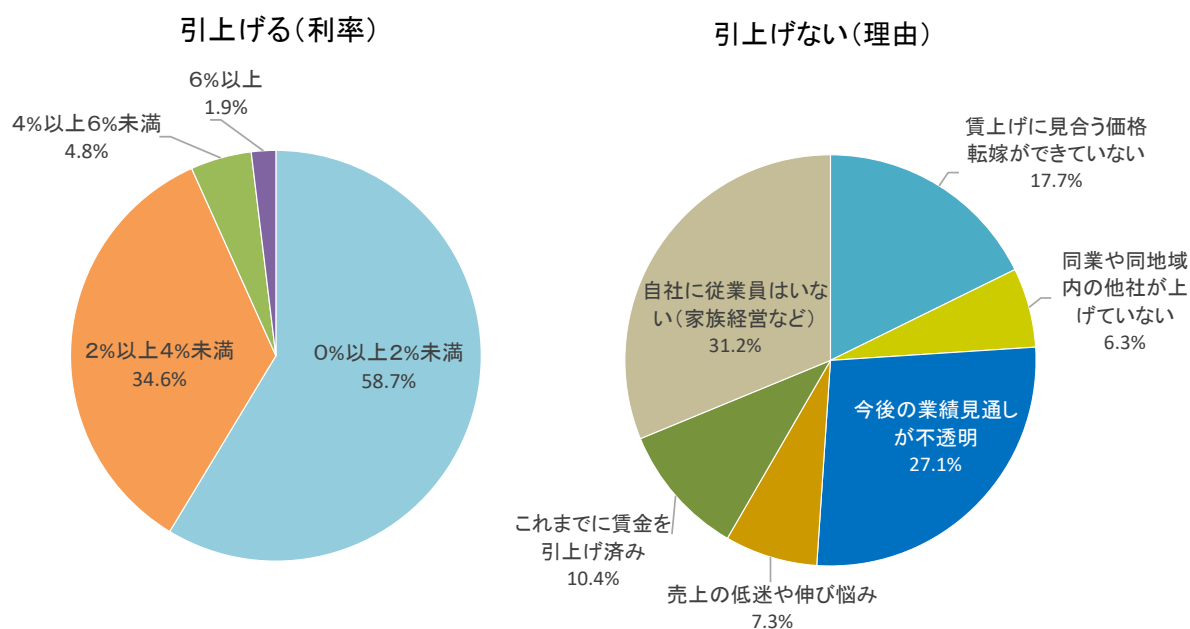


問 3. 職場内での実地訓練（OJT）以外の取組みについて（単位：％）



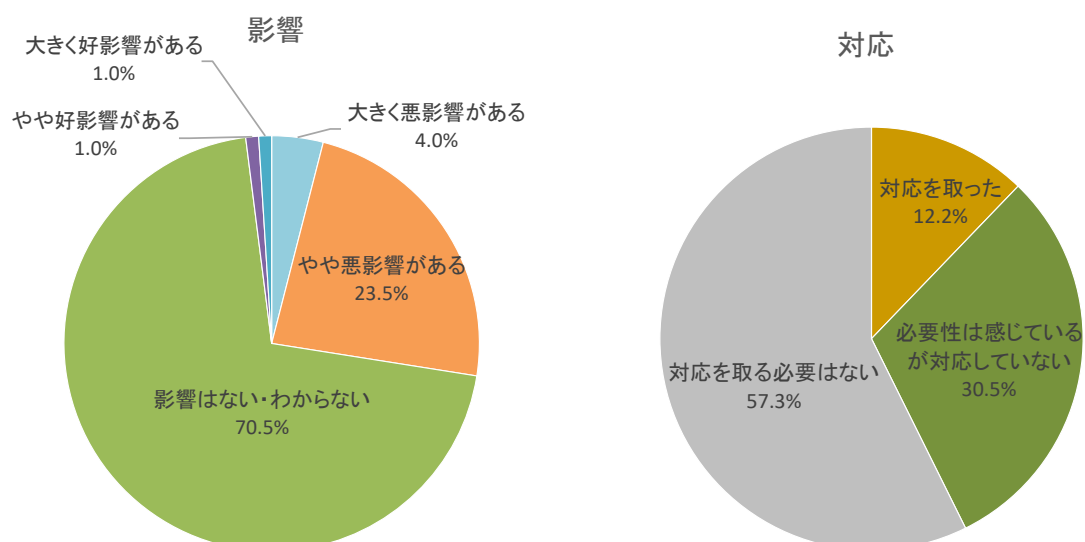
問4. 2024年の賃金引き上げの実施について

引き上げの場合はその利率について。引き上げない場合はその理由について (単位: %)



問5. 2024年問題(残業時間の上限規制)による業務への影響と対応について

(単位: %)





—— 地元とともに ——
関 信 用 金 庫

当金庫ではスマートフォンのアプリ「LINE」において、「LINE@」のアカウントを開設いたしました。「友だち登録」していただいたお客さまにキャンペーン情報や地域のイベント等をご提供いたします。公式アカウントからIDまたは公式アカウントを検索するか右のQRコードを読み込んでください。(ID : dum4286b)

