



【サービス業】

〔旅館・飲食業〕 1～3月売上は前年比5%増加。観光需要の回復を背景に週末を中心として集客は持ち直した一方、平日の稼働率が課題。4～6月売上は前年比横這いを見込む。（横須賀・北部地区）

〔飲食業〕

1～3月売上は前年比5%増加。正月帰省による地元客利用増加と団体客による新年会利用増が要因。近隣小学校で補修工事があり、ランチ利用の増加に期待している。4～6月売上は前年比10%増加を見込む。（横須賀・南部地区）

〔歯科医業〕

1～3月売上は前年比5%減少。逸見周辺の人口減少で患者数も減少している。4～6月売上は前年比横這いを見込む。（横須賀・北部地区）

《湘南地区》

（逗子、鎌倉、藤沢、茅ヶ崎、寒川、平塚）の業況判断指数は全体でプラス24（プラス24）で前回調査と変わらず。製造業はマイナス10（プラス9）、建設業はプラス33（プラス11）、卸・小売業はプラス10（プラス30）、不動産業はプラス57（プラス33）、サービス業はプラス29（プラス37）となった。（内）内同。

【製造業】

〔金属加工業〕 1～3月売上は前年比2%減少。長引く原材料高騰に悩まされている。来年度にむけて受注調整をしている。4～6月売上は前年比7%増加を見込む。（鎌倉地区）

〔電線製造業〕

1～3月売上は前年比10%増加。建設需要の高まりを受けて受注は増加傾向。原材料となる銅は世界的に需要が高まっており、仕入単価も高騰して利益確保が課題。4～6月売上は前年比10%増加を見込む。（茅ヶ崎地区）

〔金属機械部品加工業〕

1～3月売上は前年比5%増加。半導体輸入の約3割を中国から輸入している中、米国が中国への先端半導体や関連技術規制を少し緩和したことが影響。4～6月売上は前年比5%増加を見込む。（寒川地区）

【建設業】

〔電気通信工事業〕 1～3月売上は前年比10%増加。独立前の会社からの安定受注に加え、新たな取引先獲得が要因。公共工事の受注割合が増加し、休日や夜間対応が増えている。4～6月売上は前年比10%増加を見込む。（茅ヶ崎地区）

〔金属工事業〕

1～3月売上は前年比10%増加。道の駅での受注があり、屋根や柱の金属部分の制作、設計、施工を行なった。スポットでの大型工事の他にも補修工事などの受注確保により4～6月売上は前年比10%増加を見込む。（藤沢地区）

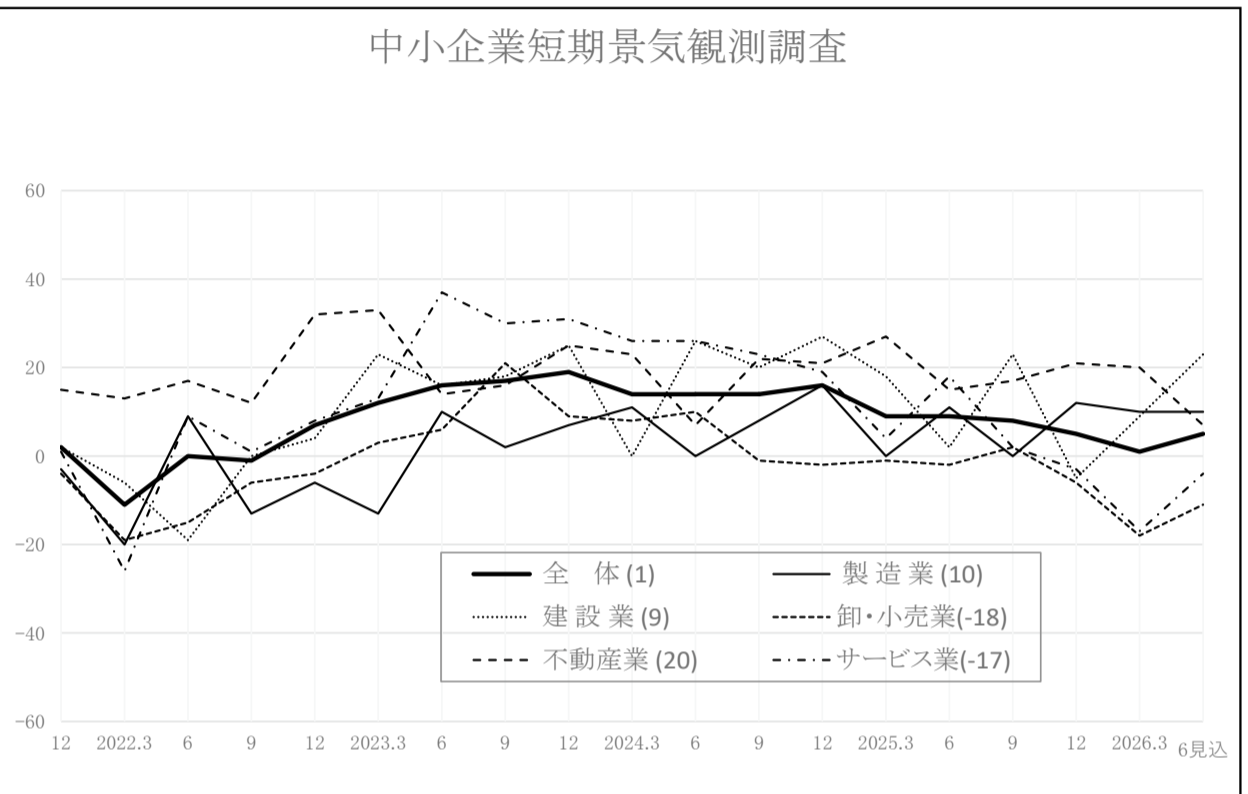
〔木造建築・リフォーム業〕

1～3月売上は前年比4%増加。前年より公共工事の受注を受けることができたことが要因。6月には新たな工事開始され、一般の受注案件も確保できていくことから4～6月売上は前年比10%増加を見込む。（茅ヶ崎地区）

〔中古車販売・レンタカー業〕

1～3月売上は前年比5%増加。キャンピングカーのレンタカー事業に関する問い合わせが多く、3カ月前まで予約で埋まりつつある。キャンピングカーなど特殊車両や高級車の問い合わせが増えているため、単価が上がる。4～6月売上は前年比10%増加を見込む。（茅ヶ崎地区）

中小企業短期景気観測調査



は前年比3%増加を見込む。（茅ヶ崎地区）

【卸・小売業】

〔中古車販売・レンタカー業〕 1～3月売上は前年比5%増加。キャンピングカーのレンタカー事業に関する問い合わせが多く、3カ月前まで予約で埋まりつつある。キャンピングカーなど特殊車両や高級車の問い合わせが増えているため、単価が上がる。4～6月売上は前年比10%増加を見込む。（茅ヶ崎地区）

〔衣料品販売業〕

1～3月売上は前年比5%増加。古着メインの衣料品販売をしており、藤沢駅近隣に新店舗をオープンし、ハイセンスでおしゃれな店舗をコンセプトに老若男女問わず集客を目指す。4～6月売上は前年比10%増加を見込む。（鎌倉地区）

【不動産業】

〔不動産販売・仲介業〕 1～3月売上は前年比10%増加。金利の引上げ前に購入を検討する顧客で仲介案件が増加。以前であればハウスメーカーの注文住宅購入をしていた層が建売住宅を検討するケースが増え、客層の変化と共に売却スピードに物件差が出現している。今後は金利の引上げにより売買・仲介件数は減少すると予想。4～6月売上は前年比20%減少を見込む。（藤沢地区）

〔美容業〕 1～3月売上は前年比10%増加。より丁寧な初回カウンセリングを行い、普段のスキンケアや肌トラブルの根本原因を調査。完全度度払い制で、通回数間で売却に至ったことが要因。利益率の高い県西部で得意とする中古戸建リフォーム再販を中心に仕入を行った。新店舗出店を計画していることから4～6月売上は前年比20%増加を見込む。（茅ヶ崎地区）

【建設業】

〔解体工事業〕 1～3月売上は前年比10%増加。若手従業員も抱えてはいるが、それでも人員が不足しており残業時間が増加。今後は外国人雇用等も活用し、労働環境の改善に努める。4～6月売上は前年比10%増加を見込む。（横濱・保土ヶ谷区）

〔不動産販売業〕

〔不動産販売業〕 1～3月売上は前年比5%減少。コロナ禍でリモートワーク推奨企業が増加し、湘南エリアから都心に近いエリアでの物件を希望する傾向が強まり、販売完了まで長期化。4～6月売上は前年比横這いを見込む。（鎌倉地区）

【卸・小売業】

〔食品製造業〕 1～3月売上は前年比3%増加。物価上昇に伴い値上げを実施した効果。値上げ以上に経費が膨らんでおり利幅は縮小。取引先も多くはラーメン屋、中華料理店が多く、廃業も増えており飲食業界は厳しい状況にある。4～6月売上は前年比3%増加を見込む。（横濱・磯子区）

【製造業】

〔機械部品加工業〕 1～3月売上は前年比5%増加。東京、神奈川を中心にマシン・商業施設の型枠工事を安定して受注。都心部では引き続き需要旺盛である。4～6月売上は前年比横這いを見込む。（横濱・磯子区）

【サービス業】

〔飲食業〕 1～3月売上は前年比5%増加。観光客を中心に好調。既に来期までの受注が確保できており、定期的に従業員の採用を行って人員補充。4～6月売上は前年比20%増加を見込む。（東京・大田区）

【不動産業】

〔不動産販売業〕 1～3月売上は前年比30%増加。投資用物件を専門に手掛け、リピーター客多数。既に再来期までの受注が確保できており、定期的に従業員の採用を行って人員補充。4～6月売上は前年比20%増加を見込む。（東京・大田区）

【卸・小売業】

〔卸・小売業〕 1～3月売上は前年比5%増加。東京、神奈川を中心にマシン・商業施設の型枠工事を安定して受注。都心部では引き続き需要旺盛である。4～6月売上は前年比横這いを見込む。（横濱・磯子区）

【建設業】

〔解体工事業〕 1～3月売上は前年比10%増加。若手従業員も抱えてはいるが、それでも人員が不足しており残業時間が増加。今後は外国人雇用等も活用し、労働環境の改善に努める。4～6月売上は前年比10%増加を見込む。（横濱・保土ヶ谷区）

【不動産業】

〔不動産販売業〕 1～3月売上は前年比5%減少。主要取引先廃業による他社への引継ぎ遅延発生が主要因。新たな引受先との取引は3月より始動。配電部品は当社の特殊技術が不可欠であり、他社での対応は困難なことから今後の受注増加が見込まれる。4～6月売上は前年比10%増加を見込む。（横濱・神奈川区）

〔美容業〕 1～3月売上は前年比10%増加。より丁寧な初回カウンセリングを行い、普段のスキンケアや肌トラブルの根本原因を調査。完全度度払い制で、通回数間で売却に至ったことが要因。利益率の高い県西部で得意とする中古戸建リフォーム再販を中心に仕入を行った。新店舗出店を計画していることから4～6月売上は前年比20%増加を見込む。（茅ヶ崎地区）

【卸・小売業】

〔食品製造業〕 1～3月売上は前年比3%増加。物価上昇に伴い値上げを実施した効果。値上げ以上に経費が膨らんでおり利幅は縮小。取引先も多くはラーメン屋、中華料理店が多く、廃業も増えており飲食業界は厳しい状況にある。4～6月売上は前年比3%増加を見込む。（横濱・磯子区）

【製造業】

〔機械部品加工業〕 1～3月売上は前年比5%増加。東京、神奈川を中心にマシン・商業施設の型枠工事を安定して受注。都心部では引き続き需要旺盛である。4～6月売上は前年比横這いを見込む。（横濱・磯子区）

【サービス業】

〔飲食業〕 1～3月売上は前年比5%増加。観光客を中心に好調。既に来期までの受注が確保できており、定期的に従業員の採用を行って人員補充。4～6月売上は前年比20%増加を見込む。（東京・大田区）

【不動産業】

〔不動産販売業〕 1～3月売上は前年比30%増加。投資用物件を専門に手掛け、リピーター客多数。既に再来期までの受注が確保できており、定期的に従業員の採用を行って人員補充。4～6月売上は前年比20%増加を見込む。（東京・大田区）

【卸・小売業】

〔卸・小売業〕 1～3月売上は前年比5%増加。東京、神奈川を中心にマシン・商業施設の型枠工事を安定して受注。都心部では引き続き需要旺盛である。4～6月売上は前年比横這いを見込む。（横濱・磯子区）

【建設業】

〔解体工事業〕 1～3月売上は前年比10%増加。若手従業員も抱えてはいるが、それでも人員が不足しており残業時間が増加。今後は外国人雇用等も活用し、労働環境の改善に努める。4～6月売上は前年比10%増加を見込む。（横濱・保土ヶ谷区）

【不動産業】

〔不動産販売業〕 1～3月売上は前年比5%減少。主要取引先廃業による他社への引継ぎ遅延発生が主要因。新たな引受先との取引は3月より始動。配電部品は当社の特殊技術が不可欠であり、他社での対応は困難なことから今後の受注増加が見込まれる。4～6月売上は前年比10%増加を見込む。（横濱・神奈川区）

【卸・小売業】

〔食品製造業〕 1～3月売上は前年比3%増加。物価上昇に伴い値上げを実施した効果。値上げ以上に経費が膨らんでおり利幅は縮小。取引先も多くはラーメン屋、中華料理店が多く、廃業も増えており飲食業界は厳しい状況にある。4～6月売上は前年比3%増加を見込む。（横濱・磯子区）

【製造業】

〔機械部品加工業〕 1～3月売上は前年比5%増加。東京、神奈川を中心にマシン・商業施設の型枠工事を安定して受注。都心部では引き続き需要旺盛である。4～6月売上は前年比横這いを見込む。（横濱・磯子区）

【サービス業】

〔飲食業〕 1～3月売上は前年比5%増加。観光客を中心に好調。既に来期までの受注が確保できており、定期的に従業員の採用を行って人員補充。4～6月売上は前年比20%増加を見込む。（東京・大田区）

〔美容業〕 1～3月売上は前年比10%増加。より丁寧な初回カウンセリングを行い、普段のスキンケアや肌トラブルの根本原因を調査。完全度度払い制で、通回数間で売却に至ったことが要因。利益率の高い県西部で得意とする中古戸建リフォーム再販を中心に仕入を行った。新店舗出店を計画していることから4～6月売上は前年比20%増加を見込む。（茅ヶ崎地区）

【卸・小売業】

〔食品製造業〕 1～3月売上は前年比3%増加。物価上昇に伴い値上げを実施した効果。値上げ以上に経費が膨らんでおり利幅は縮小。取引先も多くはラーメン屋、中華料理店が多く、廃業も増えており飲食業界は厳しい状況にある。4～6月売上は前年比3%増加を見込む。（横濱・磯子区）

【製造業】

〔機械部品加工業〕 1～3月売上は前年比5%増加。東京、神奈川を中心にマシン・商業施設の型枠工事を安定して受注。都心部では引き続き需要旺盛である。4～6月売上は前年比横這いを見込む。（横濱・磯子区）

【サービス業】

〔飲食業〕 1～3月売上は前年比5%増加。観光客を中心に好調。既に来期までの受注が確保できており、定期的に従業員の採用を行って人員補充。4～6月売上は前年比20%増加を見込む。（東京・大田区）

【不動産業】

〔不動産販売業〕 1～3月売上は前年比30%増加。投資用物件を専門に手掛け、リピーター客多数。既に再来期までの受注が確保できており、定期的に従業員の採用を行って人員補充。4～6月売上は前年比20%増加を見込む。（東京・大田区）

【卸・小売業】

〔卸・小売業〕 1～3月売上は前年比5%増加。東京、神奈川を中心にマシン・商業施設の型枠工事を安定して受注。都心部では引き続き需要旺盛である。4～6月売上は前年比横這いを見込む。（横濱・磯子区）

【建設業】

〔解体工事業〕 1～3月売上は前年比10%増加。若手従業員も抱えてはいるが、それでも人員が不足しており残業時間が増加。今後は外国人雇用等も活用し、労働環境の改善に努める。4～6月売上は前年比10%増加を見込む。（横濱・保土ヶ谷区）

【不動産業】

〔不動産販売業〕 1～3月売上は前年比5%減少。主要取引先廃業による他社への引継ぎ遅延発生が主要因。新たな引受先との取引は3月より始動。配電部品は当社の特殊技術が不可欠であり、他社での対応は困難なことから今後の受注増加が見込まれる。4～6月売上は前年比10%増加を見込む。（横濱・神奈川区）

【卸・小売業】

〔食品製造業〕 1～3月売上は前年比3%増加。物価上昇に伴い値上げを実施した効果。値上げ以上に経費が膨らんでおり利幅は縮小。取引先も多くはラーメン屋、中華料理店が多く、廃業も増えており飲食業界は厳しい状況にある。4～6月売上は前年比3%増加を見込む。（横濱・磯子区）

【製造業】

〔機械部品加工業〕 1～3月売上は前年比5%増加。東京、神奈川を中心にマシン・商業施設の型枠工事を安定して受注。都心部では引き続き需要旺盛である。4～6月売上は前年比横這いを見込む。（横濱・磯子区）

【サービス業】

〔飲食業〕 1～3月売上は前年比5%増加。観光客を中心に好調。既に来期までの受注が確保できており、定期的に従業員の採用を行って人員補充。4～6月売上は前年比20%増加を見込む。（東京・大田区）