

空知信用金庫

そらちしんきんレポート

ダイジェスト版

SORACHI SHINKIN BANK
2020

明るく大きく豊かに



空知信用金庫

経営理念

基本方針

郷土の繁栄に寄与し
 大衆からも
 職員からも喜ばれ
 敬愛と信頼される
 信用金庫を創る

経営方針

当金庫では、平成30年度から9年間の長期経営計画に次のビジョンを掲げ、お客様にご満足いただける金融サービスの提供に努め、地域から最も信頼される金融機関づくりを目指しております。

◆長期経営計画〈長期ビジョン〉

地域の皆様から『必要とされ続ける
 信頼度ナンバー1の金融機関』を目指します。
 〈信頼度ナンバー1になるための「目指すべき姿」〉
 ・貢献度ナンバー1！（地元愛）
 ・安心度ナンバー1！（金庫愛）
 ・活力度ナンバー1！（職員愛）

この長期ビジョン実現のため、3年間の第一次中期経営計画の指針として次を掲げております。

◆「しんきん力の発揮」～新たなステージへの変革～

地域のお客様にもっとも身近な存在である強み（親近力）を活かし、お客様の課題解決に特化するとともに、堅実・健全な体力（真筋力）を培うことで信用力を高め、この地域のために職員が考動できる強い組織力（信金力）を持った信用金庫を目指す。

ビジョン実現のための重点施策は以下の通りであります。

- ・サポート力の強化
- ・営業基盤の強化
- ・経営基盤の強化
- ・内部管理態勢の強化
- ・人材力の強化
- ・組織力の強化

業績

■ 預 金

預金積金期末残高は、法人預金が増加したことから、期中2億22百万円増加の2,992億95百万円となりました。

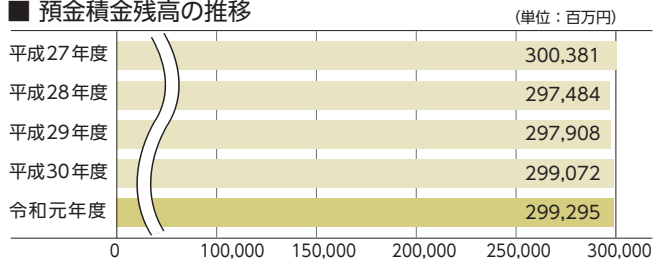
■ 貸出金

貸出金期末残高は、法人向け融資が増加したことから、期中25億7百万円増加の1,327億27百万円となりました。

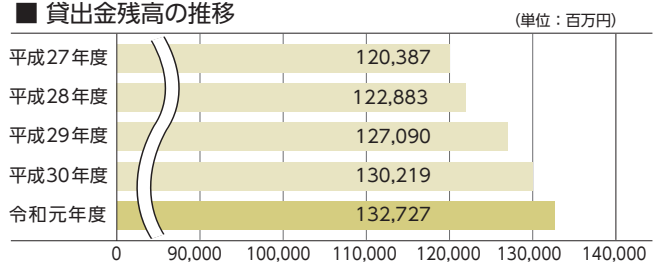
■ 損 益

令和元年度は、低金利環境の中で資金運用収益が増加したものの、国債等債券売却損及び株式等売却損の増加により、経常利益は前年比1億22百万円減少の5億73百万円、当期純利益は前年比70百万円減少の4億40百万円となり、安定した利益を確保しております。

■ 預金積金残高の推移



■ 貸出金残高の推移



■ 直近5年間の主要な経営指標の推移

(単位：百万円)

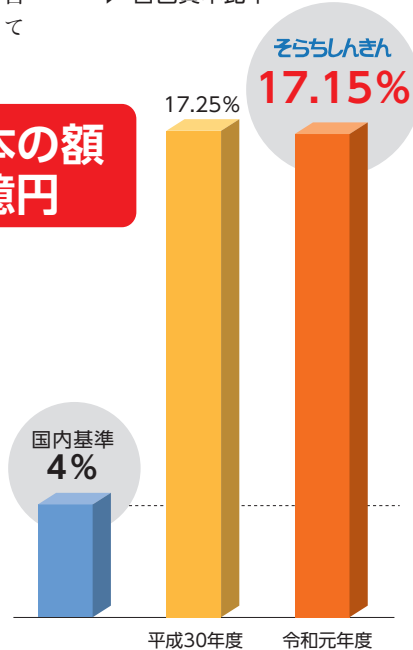
	平成27年度	平成28年度	平成29年度	平成30年度	令和元年度
経常収益	4,312	4,037	3,823	3,905	3,932
経常利益	675	770	639	696	573
当期純利益	508	550	420	511	440
出資総額	846	837	827	820	800
出資総口数	1,683千口	1,673千口	1,651千口	1,634千口	1,595千口
純資産額	20,689	20,620	20,646	22,003	21,174
総資産額	322,639	319,469	319,962	323,241	322,198
預金積金残高	300,381	297,484	297,908	299,072	299,295
貸出金残高	120,387	122,883	127,090	130,219	132,727
有価証券残高	130,061	119,059	111,796	112,602	110,508
単体自己資本比率	19.58%	19.19%	18.60%	17.25%	17.15%
出資に対する配当金(出資1口当たり)	20円	20円	20円	20円	20円
役員数	14人	14人	14人	14人	14人
うち常勤役員数	7人	7人	7人	7人	7人
職員数	187人	184人	182人	186人	222人
会員数	20,691人	20,664人	20,581人	20,423人	20,266人

自己資本の状況

自己資本比率は、金融機関の経営の安全性・健全性を示す指標です。自己資本比率には、国際基準と国内基準とがあり、**信用金庫には国内基準が適用され、その基準は4%以上と定められています**。当金庫は健全経営による内部留保の蓄積によって、強固な財務体質を堅持しております。令和2年3月末現在の自己資本比率は、貸出金残高の伸びに伴うリスクアセットの増加により、前年比0.10ポイント低下の**17.15%**となりましたが、依然として国内基準を大きく上回っており、経営の安全性・健全性は万全です。

今後とも、お客様に安心してお取引していただくため、より一層の経営体質強化に向けた健全経営に努め、自己資本の充実を図ってまいります。

▶ 自己資本比率



**自己資本の額
204億円**

不良債権の状況

金融再生法に基づく開示債権 (金融再生法第6条)

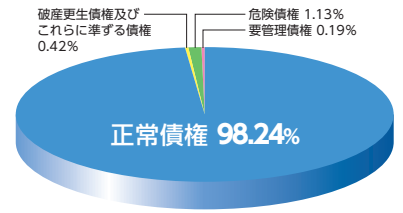
不良債権比率1.75% 保全率83.82%

適正な「資産の自己査定」に基づく償却・引当等を実施して、資産の健全化を進めています。

金融再生法による開示対象債権は、貸出金のほか、貸付有価証券、外国為替、債務保証見返、未取利息、仮払金の各勘定が含まれております。

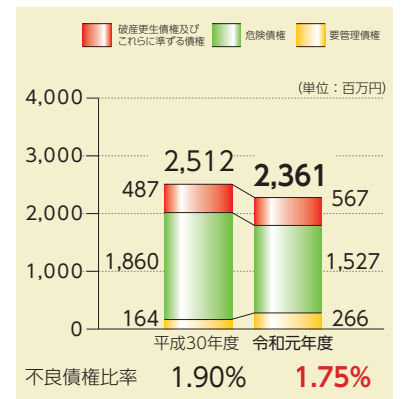
金融再生法に基づく不良債権額は、前年比1億50百万円減少の23億61百万円となり、不良債権比率は前年比0.15ポイント低下の1.75%となりました。

この不良債権は全てが回収不能という訳ではなく、このうち担保・保証等14億47百万円、貸倒引当金5億31百万円の合計19億79百万円を準備し、保全率は83.82%と高く、保全面では万全となっております。



※構成比率は小数点第3位を切り捨てしております。

金融再生法に基づく開示債権額の推移



	平成30年度	令和元年度
正常債権(百万円)	129,055	131,919
不良債権比率	1.90%	1.75%
保全率	86.77%	83.82%

空知信金と地域社会

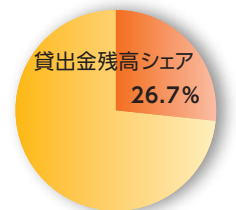
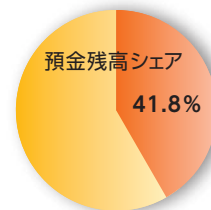
◎南空知地区の預金・貸出金のシェア

南空知地区の預金の約41.8%が当金庫に預けられており、単一金融機関としては、トップを占めております。

今後とも、当金庫は地域になくてはならない金融機関として、地域の皆様とともに歩んでまいります。

◎そらちしんきんは岩見沢市・三笠市の指定金融機関です

当金庫は、**岩見沢市・三笠市の指定金融機関**としての業務を行っております。指定金融機関は、地方自治体に派出所を設置し、自治体における金融全般に関する大切な業務を受託するほか、住民の皆様への金融サービスも行っております。



※札幌・江別地区を除く当金庫本支店所在地域の銀行、信用金庫、信用組合におけるシェア

2020年3月23日(月)より



北洋銀行



空知信用金庫

空知信用金庫と北洋銀行はATM相互無料提携をはじめました。

お取引の種類

お引出し

お振込み

ご利用時間: 平日 8:45~18:00

※対象は個人のキャッシュカードのみとなります。

※お振込みにはATM設置側金融機関所定の振込手数料がかかります。

令和元年度トピックス

そらちしんきんは地域社会への文化的・社会的貢献に関する様々な活動に取り組んでおります。

令和元年

5月

1日 ホテルオークラ札幌「空知フェア」協力

28日 「クラウドファンディングセミナー」開催

新たな資金調達方法として注目を集めるクラウドファンディングの基礎知識や活用方法などを学んでいただくことを目的に初開催しました。(講師:株式会社マクアケ鈴木壮司氏)
お客様の販路拡大並びにPRツールとして活用すべく、平成30年12月同社と業務提携いたしました。



6月

21日 「キャッシュレス決済入門セミナー」(主催:岩見沢商工会議所)協力

7月

1日 当金庫提供 FM AIR-G' 「WE LOVE そらち」番組コーナー放送スタート(～令和元年9月30日)

当金庫のメイン営業エリアである南空知7市町に、足を運びたいくなるような観光・イベント・グルメ等、魅力満載の情報を、全道に向けて発信いたしました。



12日 「いわみざわ彩花まつり」参加



16日 「第2回FOOD EXPO北海道」
(主催:(一社)北海道商工会議所連合会、株式会社北洋銀行、株式会社北海道銀行) 特別協力(札幌パークホテル)

20日・21日 「空知信用金庫杯 少年野球大会」開催
(岩見沢市営球場・あさぎり公園野球場)

スポーツを通じて健康で明朗な心身の育成・推進を図ることを目的に、平成30年度より開催しています。南空知地区の全14チームに参加いただき、熱戦が繰り広げられました。



25日 「北洋銀行ものづくりテクノフェア2019」(主催:株式会社北洋銀行)協賛(アクセスサッポロ)

7月

26日 「そらちしんきん 夏休み親子で金融体験セミナー」開催

金融教育を広く実施することを目的に、小学生とその保護者を対象としたセミナーを開催いたしました。46名の方々にご参加いただき、大盛況となりました。



8月

5日 「南幌町商工会経営支援セミナー」
(主催：南幌町商工会) 協力

9日 「そらちしんきん 星空観察会」開催

札幌天文同好会のご協力のもと、小学生とその保護者を対象とした星空観察会を初開催しました。当日はあいにくの曇空でしたが、32名の方々に参加いただき、大盛況となりました。



10日 「BBQ で縁結び」(岩見沢市出会い支援事業) 協力

23日 「健康経営セミナー in 札幌」
(主催：北海道ヘルスケア産業振興協議会・
アステラス製薬株式会社) 協力

24日 「そらちワインピクニック 2019」協賛

29日 「岩見沢市立中央小学校出前授業」
岩見沢青年会議所との共催

キャリア教育の一環として、小学3年生を対象に出前授業を初開催しました。○・×クイズやグループワークを通して、金融機関の役割や商店街の成り立ちなどを学んでいただく機会を提供しました。



31日・1日 「北海道そらちグルメファンド 2019」協賛

9月

- 5日 金融出前講座「振り込め詐欺を未然に防止するための当金庫での対応について」開催（三笠市内）
地域住民の集まりや学校に当金庫職員が出向き、テーマに沿って事例紹介等を行いました。



- 5日・6日 「インフォメーションバザールin Tokyo 2019」
（主催：株式会社北洋銀行、帯広信用金庫）
特別協力（池袋サンシャインシティ）



- 15日 「いわみざわ百餅祭り」参加

10月

- 6日 「パン甲子園 2019 in いわみざわ」協賛（岩見沢市内）

- 11日 「そらちしんきん経営セミナー～知財を学ぼう」開催

- 13日 「第2回 食の魅力発掘！ うまいっしょ北海道 学生料理コンクール」協賛

- 29日 そらちしんきん寄席開催
（まなみーる）
地域の皆さまへの日頃の感謝を込め、「笑点」でおなじみの林家たい平師匠をお招きし、落語会を開催いたしました。900名を超えるお客様にご来場いただき、大盛況となりました。



11月

- 7日 農業者セミナー
「農業法人化のポイント～将来の農業経営を見据えた農業法人化を学ぼう～」開催
（講師：税理士法人 小島会計代表社員 小島 拓也氏）



11月

15日 株式会社トランビと業務提携

お客様の事業承継に関する課題解決のため、国内最大級の事業承継・M&Aに関するマッチング機会を提供するプラットフォームサイト「TRANBI」を運営している同社と提携いたしました。

20日・「南空知一次生産者訪問事業」開催

21日・道内食品卸売大手の国分北海道株式会社協力のもと、一次生産者の
26日 販路拡大を目的に、商談ツアーを初開催しました。参加いただいた一次生産者の方々は、同社から市場動向や販路の拡大に向けての有益なアドバイスを受けていました。



30日 「栗山町小中高ふるさとキャリア教育体験発表会」参加 (栗山高校)



12月

17日 金融出前講座
「将来に役立つお金の知恵」開催 (岩見沢緑陵高校)26日 ものづくり体験教室
「冬休み ものづくりセミナー」開催 (まなみーる)

子どもたちに「ものづくり」の楽しさを知ってもらうため、室蘭工業大学の清水一道教授と岩見沢鋳物株式会社のご指導のもと、錫(すず)を使ったペーパーウエイトづくり体験教室を開催しました。



令和元年度トピックス

令和2年

1月

- 24日 農業者向けセミナー
「地元農産物を活用した農産加工の取組み」開催
(講師:美容と健康のサロン野音花 代表 諸澤 美由紀氏)



2月

- 7日 「子育て支援・官民連携促進セミナー」(主催:北海道)協力

- 13日 「女性企業家交流会」(主催:札幌市)協力

- 14日 年金の日「無料で健康チェック！」
(主催:調剤薬局ツルハドラッグ岩見沢駅前店)共催(本店)

脳年齢測定・骨健康測定・血管年齢測定の3種類の測定を行い、日々の生活を見直すキッカケとして多くの方々に参加いただきました。



- 20日 「岩見沢市立中央小学校出前授業」
岩見沢青年会議所との共催



文化活動など

■景況レポート

南空知管内の8業種を対象として年4回、経済動向等の調査を行い、管内景況レポートとして発行しています。



■まちかど短信

年3回地域のさまざまな話題や、グルメ情報などを掲載して発刊(新聞折込)しています。
令和2年度より、QRコードでアンケートのご回答・プレゼントのご応募が可能となりました。



地域産業・文化活動等活性化の取組み

■ 公益財団法人空知しんきん産業文化振興基金による各種地域貢献活動の表彰

昭和63年1月、当金庫が設立母体となり設立した財団で、「産業技術賞」等により表彰・奨励する事業を継続し、平成22年11月に道内金融機関関連では第1号として公益財団法人の認定を受け、さらに平成23年6月には、一般社団法人全国信用金庫協会より信用金庫業界顕彰制度の選考において最高賞である社会貢献賞「会長賞」受賞の栄誉を賜りました。

▶「産業技術賞」「文化賞」「ふるさとづくり大賞」の募集・表彰 (主旨・目的)

南空知地区における中小企業の経営力や技術水準の向上と地域文化の振興を促進するため、優れた新商品・技術等を開発した地元企業や個人、地域文化の向上に貢献した団体・個人を表彰・助成し地域経済社会の繁栄に寄与する事を目的としています。

(表彰対象・資格)

▶産業技術賞等

南空知地域の事業所のうち、1年以上同一の事業を営む事業所およびこれに所属するグループまたは個人。

▶文化賞等

南空知地域の市町にある文化、演劇、美術等の文化団体、グループまたは個人で地域文化の向上に著しく寄与したものと認められる活動ならびに作品。

▶ふるさとづくり大賞等

南空知地域の市町において、地域の振興や活性化のために、永年にわたり行われてきた活動が、一定の成果となって現れている団体や個人、また、その活動を今後も継続的に行うことで将来、成果が着実に現れるものと判断される個人や団体。

(第33回表彰の内容)

▶産業技術部門

産業技術賞	1先	奨励金	30万円
産業技術奨励賞	1先	奨励金	15万円

▶文化部門

文化賞	1先	奨励金	30万円
文化奨励賞	2先	奨励金	10万円
地域文化貢献賞	2先	奨励金	5万円

▶地域振興部門

ふるさとづくり大賞	1先	奨励金	30万円
ふるさとづくり奨励賞	2先	奨励金	10万円
ふるさとづくり貢献賞	2先	奨励金	5万円

▶第33回受賞者

【産業技術賞】

国産子実コーンの濃厚飼料を生産・販売する体系を確立し、生産組合を組織

日本で飼料として乾燥された子実の99%は輸入であり、輸入穀物に頼っていた飼料用穀物という分野において、平成24年から先駆的に子実用とうもろこしの生産を開始。

遺伝子組換えや殺菌・防かび剤が使われていない純国産子実コーンの濃厚飼料として需要が高く、新しいマーケットが開拓された。平成27年には栽培支援や有利販売を目的とした空知子実コーン生産組合を設立した。

(長沼町 有限会社柳原農場)

【文化賞】

永年にわたり北海道独特の文化である下の句歌留多を継承

明治38年に発足し、全日本下の句歌留多協会における北海道最古の支部として、114年の歴史を有している。当倶楽部が主催する「全日本下の句歌留多岩見沢大会」は、平成31年4月で95回目の開催となり、全道各地から160名を超える愛好家が参加。時代と共に娯楽も多様化しているなかで、明治時代から続く北海道独特の文化である下の句歌留多(百人一首の板歌留多)の継承、発展、さらに青少年育成に大きく貢献している。

(岩見沢市 岩見沢梅ヶ枝歌留多倶楽部)

【ふるさとづくり大賞】

地域の伝統的特産品による地域振興

岩見沢では「雉が森」の地名があるとおり多くの野生雉が生息していたことから、特産品として上志文の農家の人たちの手で雉を飼育・生産されていたものを、平成10年に継承。食用雉の生産・加工・販売は、日本全国でも数か所しかなく大変貴重な食材で、約6千羽を障がい者の方達が繁殖・飼育して雉肉を道内外に出荷する他、直営のレストランで提供。

また、岩見沢市の冬の大イベントである「ドカ雪祭り」で「きじ鍋」を無料で提供し、イベント等にも積極的に協力して岩見沢の観光振興に大きく貢献している。

(岩見沢市 社会福祉法人 岩見沢清丘園 ワークつかさ)



人財育成への取組み

「若手職員の《人財》育成プログラム」

若手職員の《人財》育成プログラムは、若手職員に求められる能力や期待する能力(人間力、知識、スキル)を明確化し、社会人、信用金庫人として求められる基本ルールを身に付け、空知信用金庫の基本方針や経営方針を理解し、誇りと情熱を持って、自ら考え行動できる「人財」として育成することを目的に実施しています。

研修の目的

金庫の基本方針を実現できる能力、熱意、考えを持った職員の育成を目的とする。

若手職員の人財育成プログラムの目的

新入職員から6年間に求められる能力や期待する能力(人間力、知識、スキル)を明確化(目標、ゴール)するため、若手職員の計画的、戦略的な人財育成プログラムを作成し、社会人、信用金庫人として求められる基本ルール(コンプライアンス、ホスピタリティ)を身に付け、空知信用金庫の基本方針や経営方針(理念教育)を理解し、誇りと情熱を持って、自ら考え行動できる『人財』を育成していく。特に、融資(法人・個人)が出来る人材を早期に育成し、地域のため、お客様のために課題解決を実践し、空知信用金庫人として必要とされ続ける能力(人間力、知識、スキル)を身に付けさせていく。

求められる能力、期待される能力

1. 【人間力】

- コミュニケーション能力
- コンプライアンスの徹底
- 経営理念と経営方針の理解
- 考え方、あり方、やり方の改革
- 収益意識(コスト意識)の向上
- 臨機応変な対応能力(ホスピタリティ能力)

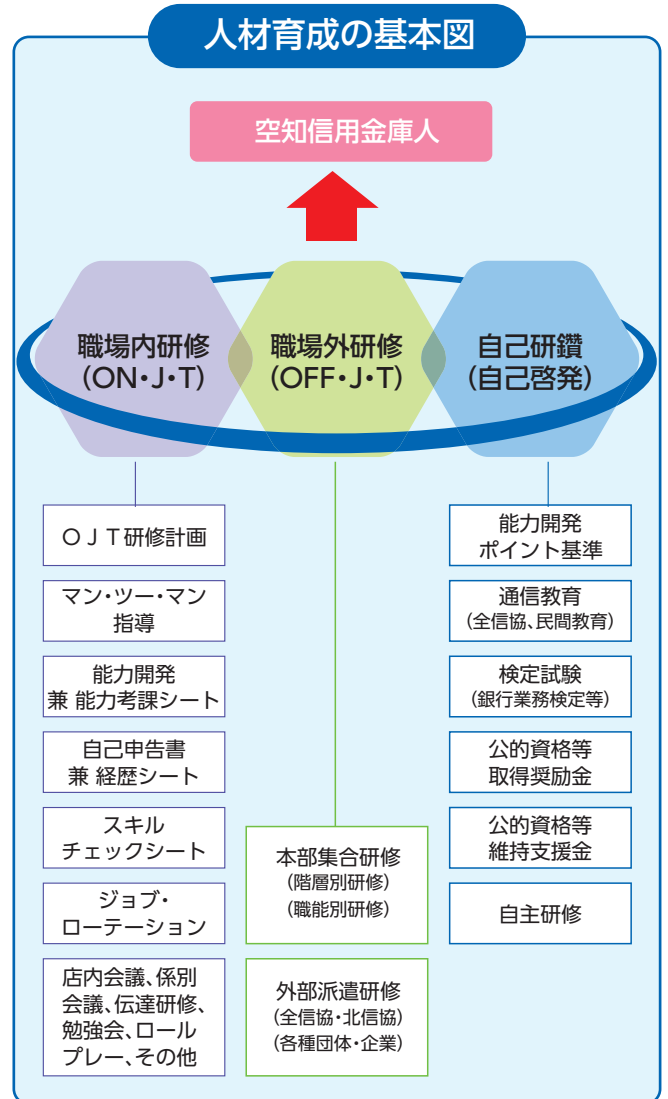
2. 【知識】

- 業務知識
- 商品知識
- 金融知識

3. 【スキル】

- 商品販売スキル
- 融資スキル
- 渉外スキル

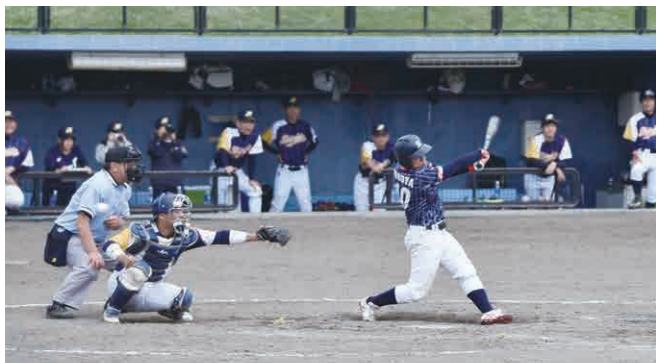
人材育成の基本図



令和元年度 新入職員入庫式

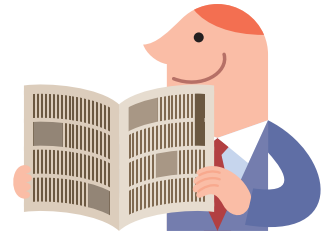


当金庫クラブ活動の紹介 (野球部)



若手職員の日常

当金庫では、「地域の皆様から『必要とされ続ける信頼度ナンバー1の金融機関』を目指します。」を長期ビジョンとして掲げており、ビジョン実現のために「人材力の強化」に取り組んでおります。それぞれの職場で活躍する若手職員に業務で心掛けていることや、研修を通じた人材育成、今までで印象に残っている出来事等について聞きました。



原田 雅彦 | 札幌西支店 渉外担当 | 平成30年入庫 | 北海学園大学卒



現在、渉外担当として、個人や法人のお客様を訪問し、預金・融資・資産運用等の商品をご提案させて頂いております。中でもお客様の様々なニーズに対し、何がお客様にとって最良であるかを念頭に置きながらご対応させて頂くことを心掛け、複数ある金融機関の中から当金庫をご利用頂けるよう日々の業務を行っております。現在では新型コロナウイルスによる影響を受けている事業者様へ各種制度をご提案しています。少しでも多くサポートできるよう活動している中で、お客様に感謝のお言葉をいただいた時に大変やりがいを感じたことが印象に残っています。まだまだ知識・経験ともに未熟ではございますが、お客様から信頼される職員になるためにも、積極的に自己啓発に励み、感謝の気持ちを忘れず、お客様の立場にたった渉外活動をしていきたいです。

中川 舞香 | 日の出支店 預金担当 | 平成29年入庫 | 北海道武蔵女子短期大学卒

私は、預金窓口担当として、ご来店されるお客様の対応や預金商品等のご提案をさせて頂いております。ご来店されたお客様と最初に接する窓口係は、当金庫の印象を決める重要なポジションです。「そらちしんきんの顔」として笑顔と心くばりを大切に、お客様一人ひとりのご要望にお応えしていくことを、日々心がけております。窓口係として、資産運用や相続対策などお客様一人ひとりのニーズに合わせたご提案をする機会や日々の検定取得や研修を含め、挑戦することを大切にし、更なるスキルの向上に努めております。そこで学んだ知識がお客様のためとなり、笑顔で感謝の気持ちを伝えられたときの嬉しさは、更なるステップへの第一歩となっております。今後も努力を惜しまず、お客様に信頼される職員を目指していきます。



倉谷 敬 | 平岸支店 融資担当 | 平成28年入庫 | 釧路公立大学卒



私は、融資渉外係を中心に、内勤業務も含め広範な業務に携わっております。今般、新型コロナウイルスの影響により資金のご相談にいらっしゃるお客様が大変増えており、また緊急性の高いご相談が多くなっています。そうしたお客様に対して融資だけに止まらず、給付金を始めとした情報提供等、できる限り迅速かつ適切な対応をしていけるように心掛けております。私自身、まだまだ未熟な部分も多く、知識・経験不足ではありますが、上司に質問・相談しやすい環境が整っているおかげで日々勉強させて頂いております。今後もお客様のご要望に応え、頼られる職員になれるよう経験を積んでいきたいと思っております。

あなたの街で Face to Face



店舗のご案内

店舗一覧およびATM設置状況 (令和2年6月末現在)

店名	所在地	電話番号	ATMコーナーのご利用時間		
			平日	土曜	日曜・祝日
① 本店	岩見沢市3条西6丁目2番地1	☎(0126) 22-1150	8:45~19:00	9:00~17:00	9:00~17:00
② 幌向支店	岩見沢市幌向南1条2丁目112番地1	☎(0126) 26-2021			
③ 栗沢支店	岩見沢市栗沢町本町55番地1	☎(0126) 45-2324			
④ 鉄北支店	岩見沢市北2条西11丁目1番3号	☎(0126) 24-6233		休業	
⑤ 日の出支店	岩見沢市日の出北4丁目2番17号	☎(0126) 25-4555			
⑥ 美園支店	岩見沢市美園4条5丁目1番10号	☎(0126) 24-6363			
⑦ 美唄支店	美唄市大通西1条南1丁目3番6号	☎(0126) 62-7511			
⑧ 三笠支店	三笠市幸町12番地7	☎(01267) 2-2383		9:00~17:00	
⑨ 栗山支店	夕張郡栗山町中央3丁目3番地	☎(0123) 72-0208			
⑩ 由仁支店	夕張郡由仁町本町148番地	☎(0123) 83-2011			
⑪ 長沼支店	夕張郡長沼町中央南1丁目1番12号	☎(0123) 88-2131			
⑫ 南幌支店	空知郡南幌町栄町1丁目3番1号	☎(011) 378-2311	9:00~18:00	9:00~17:00	
⑬ 札幌支店	札幌市中央区北1条西6丁目2番地	☎(011) 271-3421			
⑭ 江別支店	江別市高砂町8番地3	☎(011) 383-1011			
⑮ 札幌北支店	札幌市北区北24条西6丁目1番5号	☎(011) 757-3435			
⑯ 琴似支店	札幌市西区琴似2条3丁目1番12号	☎(011) 644-4422	休業		
⑰ 白石支店	札幌市白石区本通5丁目南4番36号	☎(011) 862-7766			
⑱ 平岸支店	札幌市豊平区平岸2条9丁目2番11号	☎(011) 831-8555			
⑲ 厚別支店	札幌市厚別区厚別西5条2丁目1番27号	☎(011) 895-2111			
⑳ 札幌西支店	札幌市西区西町北20丁目3番10号	☎(011) 666-8111	休業		
㉑ 札幌東支店	札幌市東区北19条東16丁目1番8号	☎(011) 783-3611			

※店舗併設のATMコーナーでは目の不自由な方もご利用いただけるATMを設置しています。

店外ATMコーナー (令和2年6月末現在)

店名	所在地	平日	土曜	日曜・祝日
A イオン岩見沢店※	岩見沢市大和4条8丁目1	9:00~19:00	9:00~17:00	9:00~17:00
B ビッグハウス岩見沢店	岩見沢市大和1条9丁目1	9:00~21:00	9:00~21:00	9:00~21:00
C であえーる (旧ポルタ)	岩見沢市3条西4丁目	9:00~19:00	9:00~18:00	9:00~18:00
D 一条出張所※	岩見沢市1条西1丁目	9:00~17:00	休業	休業
E 岩見沢市役所※	岩見沢市鳩が丘1丁目	9:00~17:30		
F 北海道中央労災病院※	岩見沢市4条東16丁目	9:00~17:00		
G 岩見沢市役所北村支所	岩見沢市北村赤川593番地の1	9:00~17:00		
H イオンスーパーセンター三笠店※	三笠市岡山1059番地の1	9:00~19:00	9:00~17:00	9:00~17:00
I JR岩見沢駅	岩見沢市有明町南	9:00~21:00	9:00~21:00	9:00~21:00
J 本店春日出張所※	岩見沢市春日町2丁目2番22号	9:00~17:00	休業	休業
K JRタワー札幌ステラプレイス	札幌市中央区北5条西2丁目	8:00~21:00	9:00~18:00	9:00~18:00

—お知らせ—
全国のセブン銀行ATM、ゆうちょ銀行ATMでもそらちしんきんのカードがご利用いただけます。また、北洋銀行ATMでは、平日8:45~18:00の間、無料でそらちしんきんのカードがご利用いただけます。



(注) そらちしんきんのカードは、全国にある信用金庫のATMを無料でご利用いただけます。(一部対象外のATMがございます。)
無料ご利用時間 平日/8:45~18:00(入出金) 土曜/9:00~14:00(出金) ※時間外および日曜・祝日は除きます。

ただし、ビッグハウス岩見沢店、であえーる (旧ポルタ)、岩見沢市役所北村支所、JR岩見沢駅は、ゼロネットサービスの対象外です。

※のATMコーナーでは目の不自由な方もご利用いただけるATMを設置しています。