



人をつなぎ、
しあわせ 幸をつなぎ、
 時をつなぎ未来へ

2025

2025年4月1日～9月30日

たかしん上半期の現況

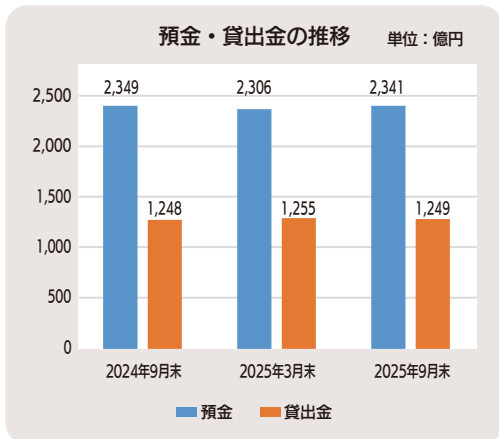
TAKAYAMASHINKIN BANK DISCLOSURE



本資料に掲載してある計数は、原則として単位未満を切り捨てて表示しております。

預金・貸出金の状況

預金残高は、前年同月比7億円減少、前期末比34億円増加し、2,341億円となりました。
貸出金残高は、前年同月比は同水準で推移、前期末比6億円減少し、1,249億円となりました。



損益の状況

経常利益は312百万円、当期純利益は325百万円となりました。
基本的な収益を示すコア業務純益は197百万円、投資信託解約損益控除後のコア業務純益は148百万円となりました。

| | 2023年9月末 | 2024年9月末 | 2025年9月末 |
|---------------------|----------|----------|----------|
| 経常利益 | 310,237 | 199,454 | 312,703 |
| 当期純利益 | 293,664 | 194,916 | 325,807 |
| 業務純益 | 221,542 | 269,847 | 149,016 |
| 実質業務純益 | 221,542 | 260,411 | 149,016 |
| コア業務純益 | 187,970 | 260,411 | 197,158 |
| コア業務純益(投資信託解約損益を除く) | 190,395 | 157,361 | 148,958 |

(注) 1. 業務純益＝業務収益－業務費用
業務費用には、例えば人件費のうちの役員賞与等のような臨時的な経費を含まないこととしています。また、貸倒引当金繰入額が全体として繰入超過の場合、一般貸倒引当金繰入額(または取崩額)を含みます。
2. 実質業務純益＝業務純益－一般貸倒引当金繰入額
実質業務純益は、業務純益から一般貸倒引当金繰入額の影響を除いたものです。
3. コア業務純益＝実質業務純益－国債等債券損益
国債等債券損益は、国債等債券売却益、国債等債券償還益、国債等債券売却損、国債等債券償還損、国債等債券償却を通算した損益です。

業種別貸出金の状況

| 業種 | 2024年9月末 | | 2025年3月末 | | 2025年9月末 | |
|-----------------|----------|--------|----------|--------|----------|--------|
| | 残高 | 構成比 | 残高 | 構成比 | 残高 | 構成比 |
| 製造業 | 7,148 | 5.7% | 7,611 | 6.0% | 7,870 | 6.3% |
| 農業、林業 | 996 | 0.7% | 1,099 | 0.8% | 1,102 | 0.8% |
| 漁業 | - | - | - | - | - | - |
| 鉱業、採石業、砂利採取業 | 71 | 0.0% | 66 | 0.0% | 61 | 0.0% |
| 建設業 | 7,798 | 6.2% | 8,000 | 6.3% | 6,547 | 5.2% |
| 電気、ガス、熱供給、水道業 | 3,386 | 2.7% | 3,278 | 2.6% | 3,115 | 2.4% |
| 情報通信業 | 75 | 0.0% | 51 | 0.0% | 51 | 0.0% |
| 運輸業、郵便業 | 3,658 | 2.9% | 3,591 | 2.8% | 3,751 | 3.0% |
| 卸売業、小売業 | 11,682 | 9.3% | 11,761 | 9.3% | 12,148 | 9.7% |
| 金融業、保険業 | 4,079 | 3.2% | 3,767 | 3.0% | 3,737 | 2.9% |
| 不動産業 | 15,590 | 12.4% | 15,983 | 12.7% | 15,586 | 12.4% |
| 物品賃貸業 | 1,375 | 1.1% | 1,190 | 0.9% | 1,482 | 1.1% |
| 学術研究、専門・技術サービス業 | 904 | 0.7% | 917 | 0.7% | 1,022 | 0.8% |
| 宿泊業 | 7,406 | 5.9% | 7,821 | 6.2% | 7,833 | 6.2% |
| 飲食業 | 1,870 | 1.4% | 1,887 | 1.5% | 1,850 | 1.4% |
| 生活関連サービス業、娯楽業 | 1,056 | 0.8% | 1,032 | 0.8% | 977 | 0.7% |
| 教育、学習支援業 | 126 | 0.1% | 101 | 0.0% | 105 | 0.0% |
| 医療、福祉 | 3,544 | 2.8% | 3,429 | 2.7% | 3,653 | 2.9% |
| その他のサービス | 1,514 | 1.2% | 1,749 | 1.3% | 1,876 | 1.5% |
| 地方公共団体 | 8,336 | 6.6% | 8,067 | 6.4% | 7,699 | 6.1% |
| 個人(住宅・消費・納税資金等) | 44,195 | 35.4% | 44,155 | 35.1% | 44,423 | 35.5% |
| 合計 | 124,821 | 100.0% | 125,566 | 100.0% | 124,901 | 100.0% |

(注) 業種別区分は日本標準産業分類の大分類に準じて記載しております。

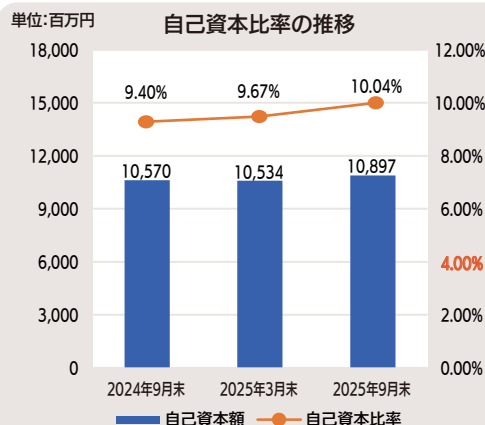
自己資本の構成に関する開示事項

金融機関の健全性や安全性を示す重要な指標のひとつである、自己資本比率は2025年9月末現在10.04%となりました。国内基準の4%を上回る水準を示しています。

■自己資本の構成

| 項目 | 2024年9月末 | 2025年3月末 | 2025年9月末 |
|--------------------|----------|----------|----------|
| コア資本に係る基礎項目の額(イ) | 10,719 | 10,675 | 11,047 |
| コア資本に係る調整項目の額(ロ) | 149 | 141 | 150 |
| 自己資本の額[(イ)-(ロ)](ハ) | 10,570 | 10,534 | 10,897 |
| リスクアセット等計(ニ) | 112,352 | 108,825 | 108,528 |
| 自己資本比率[(ハ)/(ニ)] | 9.40% | 9.67% | 10.04% |

(注) 自己資本比率の算出方法を定めた「信用金庫法第89条第1項において準用する銀行法第14条の2の規定に基づき、信用金庫および信用金庫連合会がその保有する資産等に照らし自己資本の充実の状況が適当であるかどうかを判断するための基準(平成18年金融庁告示第21号)」に基づき算出しております。なお、当金庫は国内基準により自己資本比率を算出しております。



信用金庫法開示債権及び金融再生法開示債権

| | 2024年 9月末 | 2025年 3月末 | 2025年 9月末 |
|-------------------|--------------|--------------|--------------|
| 金融再生法上の不良債権 (A) | 6,566 | 6,872 | 6,630 |
| 破産更生債権及びこれらに準ずる債権 | 2,192 | 2,250 | 2,237 |
| 危険債権 | 4,374 | 4,622 | 4,393 |
| 要管理債権 | - | - | - |
| 三月以上延滞債権 | - | - | - |
| 貸出条件緩和債権 | - | - | - |
| 正常債権 (B) | 120,958 | 121,192 | 120,714 |
| 合計 (A)+(B) (C) | 127,524 | 128,065 | 127,345 |
| 不良債権比率 (A) / (C) | 5.14% | 5.36% | 5.20% |

単位：百万円 (注) 1. 金融再生法に基づく資産の査定区分と定義

「破産更生債権及びこれらに準ずる債権」とは、破産手続開始、更生手続開始、再生手続開始の申立て等の事由により経営破綻に陥っている債務者に対する債権およびこれらに準ずる債権です。

「危険債権」とは、債務者が経営破綻の状態には至っていないが、財政状態および経営成績が悪化し、契約に従った債権の元本の回収および利息の受取りができない可能性の高い債権で、「破産更生債権及びこれらに準ずる債権」に該当しない債権です。

「要管理債権」とは、自己査定において要注意先に区分された債務者に対する債権のうち、「三月以上延滞債権」および「貸出条件緩和債権」に該当する貸出金の合計額です。

「正常債権」とは、債務者の財政状態および経営成績に特に問題がない債権であり、「破産更生債権及びこれらに準ずる債権」、「危険債権」、「要管理債権」以外の債権です。

2. 金融再生法に基づく開示債権は、貸出金、債務保証見返、仮払金、未収利息を対象にしています。

有価証券等の時価情報

■ 売買目的有価証券は該当ありません。

■ 満期保有目的の債券

単位：百万円

| 種 類 | | 2024年9月末 | | | 2025年9月末 | | |
|--------------------|-----|----------|-----|-----|----------|-----|-----|
| | | 貸借対照表計上額 | 時 価 | 差 額 | 貸借対照表計上額 | 時 価 | 差 額 |
| 時価が貸借対照表計上額を超えるもの | その他 | 400 | 407 | 7 | - | - | - |
| | 小計 | 400 | 407 | 7 | - | - | - |
| 時価が貸借対照表計上額を超えないもの | その他 | - | - | - | 400 | 391 | ▲8 |
| | 小計 | - | - | - | 400 | 391 | ▲8 |
| 合 計 | | 400 | 407 | 7 | 400 | 391 | ▲8 |

(注) 1. 時価は、期末日における市場価格等に基づいております。
2. 上記の「その他」は、外国証券です。

■ その他有価証券

単位：百万円

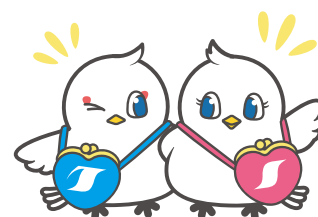
| 種 類 | | 2024年9月末 | | | 2025年9月末 | | |
|----------------------|--------|----------|--------|--------|----------|--------|--------|
| | | 貸借対照表計上額 | 取得原価 | 差 額 | 貸借対照表計上額 | 取得原価 | 差 額 |
| 貸借対照表計上額が取得原価を超えるもの | 株式 | - | - | - | 5 | 5 | - |
| | 債券 | 11,167 | 10,949 | 218 | 3,520 | 3,423 | 96 |
| | 国債 | 4,336 | 4,157 | 179 | 3,286 | 3,235 | 51 |
| | 地方債 | 3,658 | 3,647 | 11 | - | - | - |
| | 社債 | 3,172 | 3,145 | 27 | 233 | 188 | 44 |
| | その他 | 6,992 | 6,193 | 798 | 7,327 | 6,394 | 932 |
| 小計 | 18,159 | 17,143 | 1,016 | 10,852 | 9,824 | 1,028 | |
| 貸借対照表計上額が取得原価を超えないもの | 株式 | - | - | - | - | - | - |
| | 債券 | 35,885 | 37,426 | ▲1,541 | 40,225 | 43,219 | ▲2,994 |
| | 国債 | 168 | 187 | ▲19 | 1,983 | 2,066 | ▲82 |
| | 地方債 | 10,303 | 11,199 | ▲896 | 12,458 | 14,249 | ▲1,791 |
| | 社債 | 25,413 | 26,039 | ▲625 | 25,783 | 26,902 | ▲1,119 |
| | その他 | 16,443 | 17,134 | ▲690 | 16,052 | 16,933 | ▲881 |
| 小計 | 52,328 | 54,561 | ▲2,232 | 56,277 | 60,152 | ▲3,875 | |
| 合 計 | 70,488 | 71,704 | ▲1,216 | 67,130 | 69,976 | ▲2,846 | |

(注) 1. 貸借対照表計上額は、期末日における市場価格等に基づいております。
2. 上記の「その他」は、外国証券および投資信託等です。
3. 市場価格のない株式等および組合出資金は本表には含めておりません。

■ 市場価格のない株式等および組合出資金

単位：百万円

| 種 類 | 2024年9月末 | 2025年9月末 |
|-----------|----------|----------|
| | 貸借対照表計上額 | 貸借対照表計上額 |
| 非上場株式 | 30 | 30 |
| 信金中央金庫出資金 | 1,546 | 1,546 |
| 組合出資金 | 60 | 59 |
| 合 計 | 1,637 | 1,636 |



地域活性化および社会貢献活動

第2回 高山信用金庫理事長杯 全飛中学サッカー大会



2025年5月11日
未来を創る中学生を育み地域を活性化することを目的として、サッカー大会を開催しました。

こどものみらい古本募金寄付キャンペーン



2025年7月1日～8月29日
全店にボックスを設置、お客さまから古本等1,637点を寄付していただき、買取業者を通じて「こどもの未来応援基金」に15,047円寄付しました。

夏休み小学生体験講座「わくわくお金教室」への参加



2025年8月6日
高山市女性青少年会館主催で開催する同教室に講師として参加。お金の大切さなどを小学生に学んでいただきました。

第21回高山信用金庫理事長旗学童野球大会



2025年8月16日、17日、23日
次世代を担う学童の健全な成長を願い、学童野球大会を開催しました。

高山信用金庫の概要

(2025年9月末現在)

所在地 〒506-0843
高山市下一之町 63 番地
創業 1926年(大正15年)6月8日
会員数 18,837名
出資金 7億26百万円
預金 2,341億円
貸出金 1,249億円
役員数 224名
(男性134名、女性90名)
店舗数 19店舗
〔高山市内14店舗〕
〔飛騨市内3店舗〕
〔下呂市内2店舗〕
店外ATM 21か所

高山信用金庫

| | | | |
|----------|--------------|-------|--------------|
| 本部(代表) | 0577-32-2200 | 日枝支店 | 0577-34-5080 |
| 本店営業部 | 0577-32-8200 | 駅西支店 | 0577-35-0811 |
| 川西支店 | 0577-32-2203 | 桐生支店 | 0577-34-8100 |
| 八軒町支店 | 0577-32-2205 | 国府支店 | 0577-72-4800 |
| さんまち通り支店 | 0577-32-2204 | 新宮支店 | 0577-35-3322 |
| 古川支店 | 0577-73-2831 | 三福寺支店 | 0577-35-3888 |
| 小坂支店 | 0576-62-3101 | 神岡営業部 | 0578-82-1200 |
| 駅前支店 | 0577-32-1874 | 上宝支店 | 0578-82-1200 |
| 下呂支店 | 0576-25-2100 | 奥飛騨支店 | 0578-89-2134 |
| 岡本支店 | 0577-34-1051 | 丹生川支店 | 0577-78-2600 |

<https://www.shinkin.co.jp/takayama/>



表紙の写真は今年度開催した「飛騨の魅力伝える写真コンテスト」の入賞作品の一部です。当金庫のホームページからもご覧いただけます。