




たましんの社章は、私たちの活動地域である多摩の頭文字「T」をモチーフにしています。ダイナミックに伸びていくフォルムは、地域の皆さまとともに新しい価値を創造し、多摩の明日を拓いていく姿を象徴しています。コーポレートカラーのレッドはあたたかい信頼関係を、ブルーとグリーンは自然と共存し豊かに発展していく多摩地域を表しています。「お客さまの幸せづくり」を理念として、地域とともに歩む私たちの変わらぬ姿勢をこのシンボルマークに込めています。



お客さまとともに「ふるさと多摩」の未来へ 

たましんレポート2014
多摩信用金庫
〒190-8681
東京都立川市曙町2丁目8番28号
TEL:(042)526-1111(大代表)
発行:平成26年7月

本誌に関するお問い合わせは

お客さま照会センター フリーダイヤル：0120-187-329
たましんホームページ：<http://www.tamashin.jp>
ホームページには「地域密着型金融の取り組み状況」および「たましんレポート2014用語解説集」も掲載しています。
また、本誌についてのアンケートも掲載していますのでホームページから「たましんレポート」でご検索ください。
多くの皆さまからのご意見・ご感想をお待ちしています。



この印刷物は、NPO法人カラーユニバーサルデザイン機構により色覚の個人差を問わず、多くの方に見やすく配慮されたデザイン(カラーユニバーサルデザイン)として認証されました。



TAMASHIN REPORT 2014

たましんレポート

[平成25年4月1日～平成26年3月31日]

多摩信用金庫

おかげさまで創立80周年、さらに「課題解決力」を高め、多摩地域の発展に貢献します。

いつも<たましん>をご愛顧いただき誠にありがとうございます。平成25年度の活動をご報告する「たましんレポート2014」を作成しました。昨年度の活動をご覧いただき、皆さまからお寄せいただく率直な声を、これからの活動に活かしてまいります。



理事長 八木 敏郎

活発になるなど景気回復の動きが続きました。それに伴い、大企業の景況感は大きく改善し、中小企業も小幅ながら改善しました。

多摩地域においても少しずつ景況感は改善してきましたが、大企業の改善幅とはまだまだ乖離があります。また、円安による資材の高騰やエネルギーコストの上昇などによる利幅の減少、人材不足から雇用への懸念など実態と景況感についても乖離が見られる他、消費税増税後の影響が懸念されるなど、先行きは不透明な状況が続いています。

長期的な視野に立ち「ふるさと多摩」の創造を目指します

このような環境の中、<たましん>は、将来を見据えたうえで、「地域の課題解決インフラ」となり、持続可能な明るい地域社会「ふるさと多摩」を創っていくことを目指し、「企業・事業者の皆さま」、「個人の皆さま」、「地域社会」の課題に対して、積極的に取り組んでまいりました。また、平成25年度は創立80周年を迎え様々な記念事業を行いました。一過性のもではなく、将来の明るい社会に貢献していく事業を実施してまいりました。

平成25年度の経済環境について

平成25年度を振り返りますと、安倍内閣の「大胆な金融政策」の効果もあり、円安や日経平均株価の大幅な上昇により、輸出が持ち直すとともに個人消費が増加するなど企業や家計のマインドが改善されました。また、消費税増税前の駆け込み需要などから住宅投資が増加したほか、「機動的な財政政策」によって公共投資が

ネットワークを活かした支援

経営者の高齢化や後継者不足、生産拠点の海外移転などを背景に、多摩地域においても事業所数の減少が続いています。<たましん>では、地域経済が将来にわたり繁栄していくため、独自の課題解決事業「課題解決プラットフォームTAMA」などを通じ、創業や事業承継の取り組みに力を入れてまいりました。平成25年度には、創業支援のプラットフォーム「創業支援センターTAMA」を新たに開設し、創業する方を応援するためのセミナーや各種補助金申請のための説明会を実施するなど、<たましん>が中心となり支援機関のネットワークを活かした支援を行ってまいりました。

一方、個人のお客さまに対しては、ライフスタイルやニーズが多様化する中、お客さまとともにライフプランを考えることを課題解決活動の中心に据えて取り組んでまいりました。豊かな暮らしを応援するため、暮らしやお金のことなどをじっくりご相談できるコンサルティングスペース「すまいるカウンター」を新たに4店舗に設置、合計24カ所に展開するなど、コンサルティング機能の充実を図ってまいりました。

地域社会においては、高齢化の進展等による必要な社会福祉サービス増加への対応など課題が多くあります。<たましん>は多摩の地域金融機関として、多摩で暮らし働く方、行政、企業、NPOなど様々な方や団体と連携・協調するとともに、熱意を持って未来の多摩地域に貢献していく若い人材を育成するなど、

持続的に地域社会が発展していくための取り組みを行ってまいりました。

「課題解決力」を向上させ、さらに多くのお客さまの課題解決を図ります

多摩地域には、まだまだ多くの課題はありますが、さらなる成長・繁栄を実現できるポテンシャルがあります。

企業・事業者の皆さまに対しては、技術開発、事業提携、M&Aなどの成長につながる取り組みに関して、幅広い課題解決力をさらに発揮していく必要があると認識しています。また、個人の皆さまに対しても、子育てからセカンドライフやライフエンディングの支援に取り組んでいるものの、現在の取り組みは十分とは言えず、さらに数多くの課題解決を行っていかねばならないと考えています。



多摩地域の課題解決インフラとして

平成26年度も、お客さまの幸せづくりのため、多摩地域の課題解決インフラとしての役割を果たし、持続的な地域社会の繁栄とくらしの安定の実現を目指します。職員の課題解決力を向上させるとともに様々なネットワークを構築し、より一層地域へ貢献してまいります。今後とも<たましん>の活動にご理解・ご協力を賜りますようお願い申し上げます。

たましんプロフィール

平成26年3月末現在

| | | | |
|-------|--|-------|---------------------------------------|
| 創 立 | 昭和8年12月26日 有限責任立川信用組合として設立 平成18年1月10日 合併により多摩信用金庫 | 店 舗 数 | 本支店……76／出張所……4 店外キャッシュサービスコーナー……62 |
| 純 資 産 | 1,051億円 | 役職員数 | 2,239名(パート含む) |
| 出 資 金 | 234億円 | 職 員 数 | 1,968名(男性1,172名、女性796名) |
| 本 店 | 東京都立川市曙町2丁目8番28号 | | |

・本誌では、原則として単位未満(構成比等の比率については表示した数値未満)を切り捨てのうえ表示しています。従って項目ごとを合計した場合、合計を表示している欄等との数値が一致しない場合があります。
・3月末時点の計数については「〇年3月末」、期間中の計数については「〇年度」として項目表示しています。また、財務諸表においては、決算期数にて表示し、時点・期間を併記しています。

【目次】

| | | | |
|----------------|----|---------------|----|
| ● 理事長からのごあいさつ | 1 | ● 業績ハイライト | 21 |
| ● 地域金融機関としての役割 | 3 | ● 金庫運営の体制 | 27 |
| ● 創立80周年記念事業 | 5 | ● お客さまの声 | 30 |
| ● たましんの取り組み | | ● たましんのネットワーク | 31 |
| ・企業への支援 | 7 | | |
| ・個人の皆さまへのお手伝い | 13 | | |
| ・地域社会への取り組み | 17 | | |

経営理念

たましんは、お客さまの幸せを創造する企業
たましんの仕事は、お客さまの幸せづくり

基本方針

わが信用金庫は社会的公器として協同組織による地域金融機関たる精神に徹し、

1. 役職員一致の体制を整え
2. 信義誠実、明朗堅実にして信頼に富む職場を築き
3. 業容の増大、質の向上を図って金融の疎通につとめ

以て地元の繁栄とわが国経済の振興に寄与することを念願する。

多摩信用金庫企業倫理

1. 社会的公器の自覚と信頼の確立

たましんの基本方針にのっとり、その公共的役割を自覚し、経営の自己責任に基づく健全経営に徹することにより、会員、お客さま、地域社会の信頼を確立していきます。

2. お客さま第一主義の実践と地域社会への貢献

たましんの経営理念を追求し、あらゆる業務を通じて、お客さまへ質の高い最良のサービスを提供することを常に目指すとともに、地域社会の発展に貢献していきます。

3. 法令やルールの厳格な遵守

たましんは、法令やルールおよびその精神を遵守し、社会的規範に背くことのないよう、常に誠実かつ公正な企業運営を行っていきます。

4. 反社会的勢力の排除

たましんは、社会の秩序や安全に脅威を与える反社会的勢力を、断固たる姿勢で排除していきます。

5. 経営情報の公開と地域社会との調和

たましんは、経営情報の積極的かつ公正な開示をはじめとして、広く地域社会とのコミュニケーションを深め、調和を図っていきます。

中期経営計画2012基本方針

たましんは平成24年度より、新たな3ヵ年計画である「中期経営計画2012」をスタートさせました。たましんが永続的に地域の課題解決インフラとなり、企業並びに個人のお客さまや地域全般にわたる課題を解決していくことで、持続可能な明るい地域社会「ふるさと多摩」の創造に貢献することをメインテーマとしています。

「中期経営計画2012」では以下の3つの基本方針を掲げています。

1. 「地域の課題解決インフラ」としての役割を確立する
2. 金庫のビジネスモデルを持続的に実践できる「経営基盤」を構築する
3. 役職員が自信と誇りを持ち、安心して働ける「職場環境」を醸成する

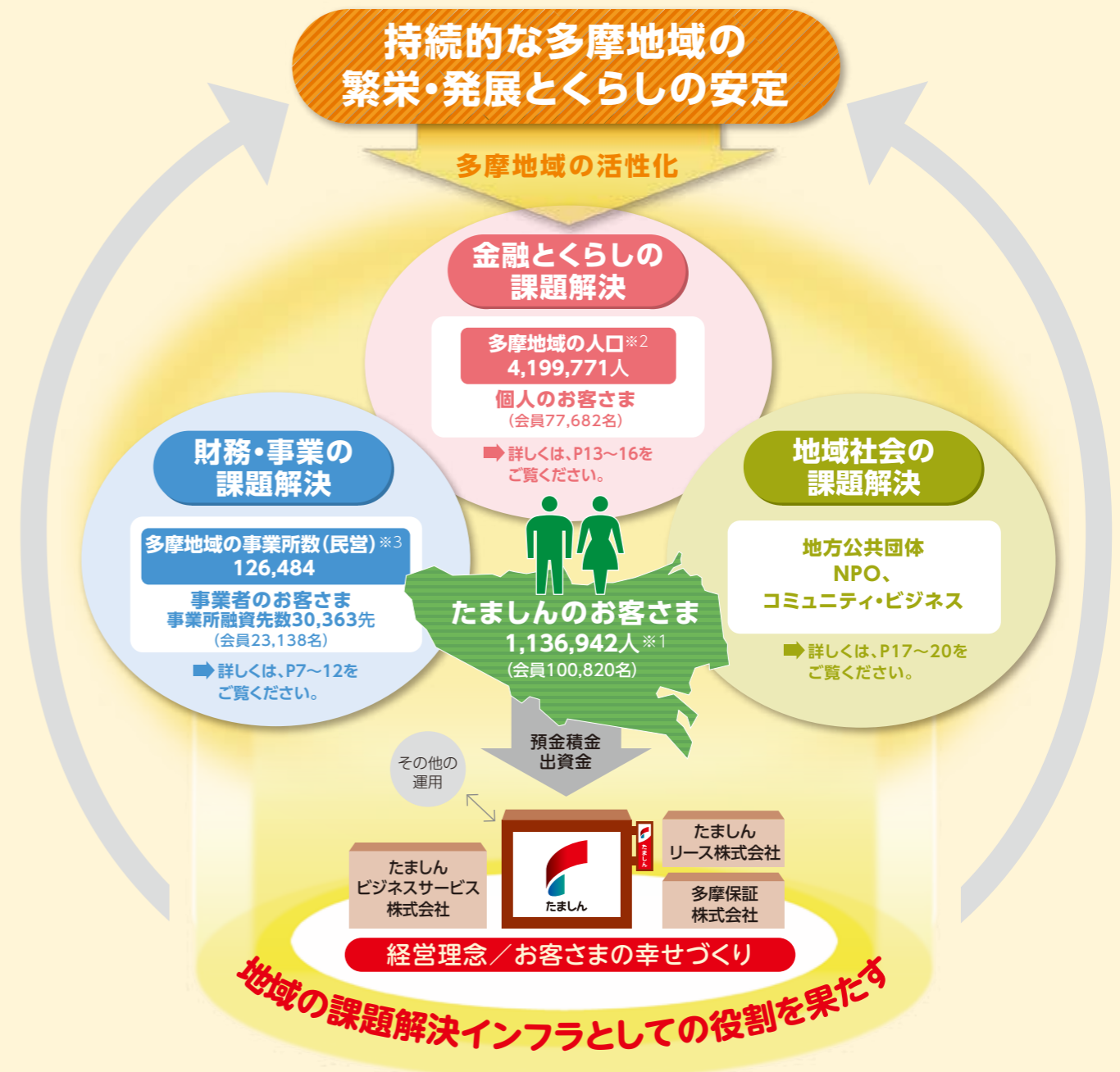
以上の基本方針を基に多摩地域の発展に貢献していくことこそ、地域に根ざす企業である「多摩信用金庫」の役割と考えています。

多摩地域の活性化

たましんはお客さまと、
〈ふるさと多摩〉の未来を創っていきます。

多摩地域で生まれた金融機関だからこそ、できることがあります

地域の皆さまとともに私たちのふるさと多摩を未来にわたって成長・繁栄させていくために、金融サービスはもちろん経済・文化・生活等あらゆる角度から、多摩で活動される企業・事業者、多摩で生活し働く個人の皆さま、多摩の地域社会を、総合的・積極的にサポートしています。



※1 たましん各店の預金保有者数の合計(平成26年3月末現在)。
 ※2 東京都総務局「東京都の人口(推計)」(平成26年4月1日現在)。
 ※3 総務省統計局「平成24年経済センサス活動調査(確報)」(平成24年2月1日現在)。
 注. 会員数・事業所融資先数は平成26年3月末現在。



すべては「お客さまの幸せづくり」のために。〈たましん〉は2013年に80周年を迎えました。

かぞく市～多摩の健康・介護・医療展～

ご家族やご自身の健康・介護・医療のことを考えていただくきっかけとして、また、地域の方に多摩地域の同分野の事業者を知っていただくため、「かぞく市～多摩の健康・介護・医療展～」を開催しました。70ブースが出展し、体験・相談型の展示やイベントやセミナーを行いました。ホテルや百貨店など近隣施設と関連イベントも行き、2日間で1,850名の方にご来場いただきました。



会場の様子



グループワーク「ビジネスプランを考えてみよう」

たましん学生塾

多摩地域の経済や特性、信用金庫の役割等について理解を深め「地域に貢献したい」「多摩地域で働きたい」と考える学生を増やすことを目的として、たましん学生塾を開講しました。多摩地域にある大学に在学している学生を対象にフィールドワークや就業体験等のカリキュラムを行い、第1期27名の塾生が全過程を修了しました。

マニファクチャリング・インドネシア2013 「TAMAブース」出展

インドネシアの首都ジャカルタで開催されたASEAN最大級の機械関連見本市「マニファクチャリング・インドネシア2013」に、「TAMAブース」を出展しました。同ブースには多摩地域の企業15社が参加しました。会期中の来場者数は30,000人を超え、現地企業と多くの商談が行われました。



TAMAブースの様子



児童館でのボランティア

地域に飛び出せ！社会貢献プロジェクト

地域社会の一員である金庫職員として、ひとりの「人」として、豊かな人間性・社会性を身につけるためにボランティアへの積極的な取り組みを始めました。ボランティア活動への参加を通じて、一人ひとりが多摩地域や人との関わりに高い関心を持ち、能動的に貢献し続けていくことができる、地域社会への貢献度の高い金庫となることを目指しています。平成25年度は若手職員を中心に458名の職員が社会福祉、環境、農業などの様々なボランティア活動に参加しました。

たましんトラベルサークル 飛鳥IIクルーズ

これまで支えてくださったお客さまに最高のおもてなしで感謝の気持ちを伝えるため、豪華客船「飛鳥II」を貸切り、高知から瀬戸内海を巡る3泊4日の船旅を実施し、578名のお客さまにご参加いただきました。たましん独自の参加型プログラムをご用意し、お客さまそれぞれの時間を満喫していただきました。



飛鳥IIクルーズ

たましんトラベルサークル 日帰り旅行

日帰り旅行「東京湾ランチクルーズと築地場外市場でのお買い物」「お座敷列車に乗車」日本最古の神社『諏訪大社』を参拝 新緑の信州紀行」を実施し、過去最多11,198名のお客さまにご参加いただきました。



信州紀行



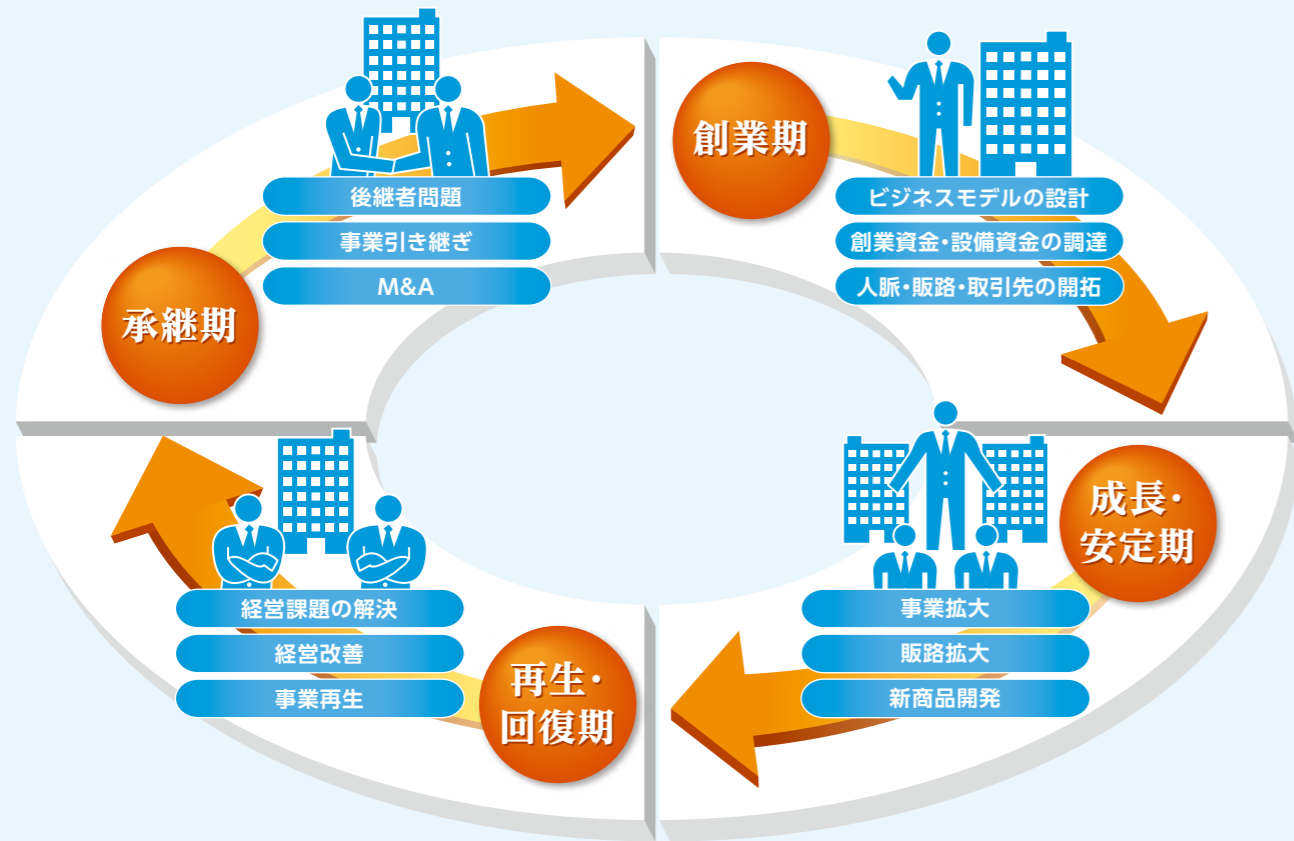
スタンプラリーマップ



コンプリート賞記念プレート

ふるさと多摩の魅力発見めぐり スタンプラリー

魅力的なスポットを訪れる体験を通して多摩地域の魅力を再発見していただき、ふるさと多摩への愛情を深めていただけるよう、多摩地域を広くめぐるスタンプラリーを実施しました。第1弾「夏」ではひんやりスポットやプラネタリウムを、第2弾「秋」では紅葉の名所を、第3弾「早春」では梅の名所をめぐっていただくコースをご紹介しました。



企業のライフサイクルをサポート

～あらゆるステージにタイムリーにお応えして～

企業には、創業から成長・安定、再生・回復、承継といったライフサイクルがあります。企業のライフサイクルの中のあらゆるステージで、成長と繁栄につながるサポートを行っています。「地域の課題解決インフラ」として、お客さまの業況が良好な時だけでなく、厳しい時にこそお手伝いすることに、たましんの存在価値があります。

事業所数は減少していく状況にありますが、地域経済を活性化し、地域内での雇用を伸ばすためには、事業所数が増加することが不可欠です。新事業の創生、新たな飛躍に向けた挑戦、成長分野へのシフト、次代を担う人材の育成、マッチング推進、経営改善・事業再生、さらには第二創業や事業転換など、事業の総合的なお手伝いを積極的に行っています。

お客さまとともに新たな価値を創出し、次なる成長・発展のステージへ。「課題解決力」を向上させるとともに、各機関と連携したネットワークを活かし、お客さまから頼られる力強いパートナーとして企業の経営課題を解決してまいります。

創業を増やす取り組みに力を入れています。

「創業支援センターTAMA」開設

東京都が公募した「インキュベーションHUB推進プロジェクト事業」に応募し採択され、「創業支援センターTAMA」を開設しました。多摩地域の創業支援のプラットフォームとして、たましんと多摩大学が連携して運営しています。

地方公共団体、大学、支援団体など29機関と創業支援に関する覚書を締結し、各支援機関の得意分野を活かし、平成25年度は13本の創業塾、17本の創業セミナーを開催し、延べ518名の方に参加いただきました。多摩地域の創業そのものを増やしていく取り組みを進めるとともに、支援機関のレベルアップを図ることを目的の1つとし、情報共有や今後の取り組みについてともに検討するため、「創業支援センターTAMA連携機関ミーティング」を開催しました。



創業支援センターTAMA 連携機関賀詞交歓会



創業支援機関ネットワーク

創業補助金申請の支援

創業を支援する経済産業省の「創業補助金」申請の支援を積極的に行いました。たましんが認定支援機関として採択された平成24年度補正予算創業補助金の件数は145件となり、全国の認定支援機関の中で最も多い採択実績となりました。*また、平成25年度にたましんの支援を通じた創業件数は、473件でした。

*独立行政法人中小企業基盤整備機構「創業補助金採択結果」より集計



事業計画ブラッシュアップワークショップ

地方公共団体などと連携した創業支援

京王八王子駅前で創業支援施設「たましんブルームセンター」を運営するほか、「ビジネススクエア多摩」「調布市産業振興センター」「起業家応援プロジェクト八王子」などにインキュベーションマネージャーとして職員を派遣し、創業・経営相談を行っています。また、創業者の体験談から学ぶ「ミニ・ブルーム交流カフェ」を地方公共団体や商工団体などと連携し、平成25年度は22回開催し、387名の方にご参加いただきました。



ミニ・ブルーム交流カフェ

第11回多摩ブルー・グリーン賞

地域で活躍する事業者の優れた技術やビジネスモデルを顕彰する「多摩ブルー・グリーン賞」は、第11回目を迎え、応募総数125件の中から、最優秀賞2件、優秀賞11件、奨励賞15件および特別賞4件を決定しました。また、受賞企業を中心とした組織「多摩ブルー・グリーン倶楽部」より、受賞企業を取材した書籍「たまの力～多摩ブルー・グリーン賞受賞企業のNEXT STAGE～」が発行されました。



「たまの力」



表彰式

新事業展開支援融資 「Winネクスト」取扱い開始

ニーズが多様化し、変化の速い社会経済状況の中、企業が成長し続けるための「次の一手」を支援するため、新商品「Winネクスト」の取扱いを開始しました。事業者の皆さまの「新たな事業分野への展開」「事業承継」に関する課題にお応えしています。



新事業展開支援融資
「Winネクスト」

多摩の物産&輸入品商談会 WEBサイト版

「多摩の物産&輸入品商談会」は、多摩地域の食品・雑貨・輸入品などの販路拡大・テストマーケティングなどを支援しています。179の事業者がWebサイト上でPRを行い、個別商談会では大手バイヤーとのマッチングを135件行いました。

たま工業交流展

多摩地域の中小企業の持つ個性豊かな技術や製品を一堂に展示し、製品開発力や加工技術などの紹介を通じた販路拡大および工業振興につながるビジネスチャンスの場を提供することを目的に開催しました。151団体が出展し、個別商談も活発に行われました。



たま工業交流展

課題解決による事業再生

経営改善・事業再生に向け努力されている地域事業者の方とともに課題解決に取り組んでいます。融資管理部に経営革新支援担当を配置し、営業店とともに積極的に活動しています。

経営革新支援担当の取り組み

たましんは、「課題解決のインフラとしての役割を果たすことが存在意義である」との考えに基づき、質の高い課題解決活動を行っていくために、経営改善計画書の策定支援、外部専門家・機関等との連携を行うなどのコンサルティング機能を今まで以上に発揮し、革新の課題解決活動に取り組んでいます。こうした取り組みから、お客さまの事業継続課題を解決するためのM&A案件の成立や、業績向上、財務体質の改善などにつながった経営改善・事業再生の成功事例も出ています。



経営改善計画策定支援事業
外部専門家向け説明会

支援事例

たましん + 外部専門家(認定支援機関) + 経営改善計画策定支援事業

食品製造業(経営改善計画策定支援と外部人材の活用)

経営課題

- 原材料高騰などの外部環境の変化に対し、適正な管理がされていない。
- 商品の品質は高い評価を得ているが、収益や原価管理など経営面を担う管理者が不在であった。
- 店舗販売管理や従業員教育が不十分であり、収益・サービス力が低下している。

取り組み

- 経営改善計画策定支援事業を活用し、外部専門家(認定支援機関)との連携による財務デューデリジェンス、内部体制調査、市場調査などを含めた経営改善計画策定支援を実施。
- 経営改善計画の遂行には高いマネジメント能力を持った管理者が不可欠であったため、外部人材(ターンアラウンドマネージャー)の登用を提案。代表者も抜本的な経営改善の必要性を認識し、ターンアラウンドマネージャーの受け入れを決断。
- 経営改善計画書に基づいた融資返済条件の変更、新規融資の実行など金融支援を実施。

支援の結果

- ターンアラウンドマネージャーの登用によって、管理体制が整備され、売上高・利益率の改善が図れた。
- 社内統制が図られ、従業員の意識改革が進んだ結果、課題であったサービス力が向上し顧客数の増加に繋がった。

たましん + 外部機関

サービス業(外部機関と連携し、支援先に対するスポンサー企業のマッチングと金融支援)

経営課題

- 多店舗展開の失敗と多額の設備投資負担、東日本大震災等の影響に伴う業績の不振。
- 設備の老朽化。売上減少に伴う資金繰りの悪化。
- 自力再建を断念しM&Aを試みるも不調に終わる。

取り組み

- たましんのネットワークを活かし、提携外部機関等と度重なる再生支援に向けた協議を実施。
- スポンサー企業を見出し、業務提携を締結。成功している同業者との企業連携により自力再生スキームを構築。
- 再生支援を目的とした新規融資を実行。

支援の結果

- スポンサー企業のグループに加入、大幅な経営改革が実施された。
- 自力での再生スキームも軌道に乗り、業績改善傾向にある。

**TAMA NEXTファーマーズプログラム、
TAMA NEXTリーダープログラム6期生開講**

首都大学東京と連携し、多摩地域の次世代の農業経営者を対象とした後継者塾「TAMA NEXTファーマーズプログラム」を開講しました。大学の知と各分野の専門家の実践力を提供し、新たな都市型農業の形をつくる支援をしています。また、明星大学と連携して行っている後継者塾「TAMA NEXTリーダープログラム6期生」を開講しました。



TAMA NEXTファーマーズプログラム



TAMA NEXTリーダープログラム

調布市事業承継シンポジウム、後継者塾



調布市事業承継シンポジウム

調布市と「中小企業等支援に関する包括協定」に基づき、市内中小企業等を対象に「調布市事業承継実態調査」を実施しました。調査結果を踏まえ、「事業承継シンポジウムin調布」を開催し、現状やニーズの把握、今後の事業承継の支援策の検討を行いました。また、全10回にわたる「後継者塾第1期生」を開講しました。

◇ネットワークを活かした支援を行っています。

課題解決プラットフォームTAMA

「課題解決プラットフォームTAMA」は、中小企業等の経営課題に応じた専門家派遣等をたましん独自の事業として展開しています。平成25年度は2,218件のご相談をいただき、530回の専門家派遣を行いました。地域金融機関として、財務的な課題はもとより、事業の成長や再生における悩み・課題についてパートナーとしてともに考えていきます。また、商店街やNPO、商工団体や地方公共団体などによる魅力ある「まちづくり」に向けた取り組みに対しても、本事業を通じた支援を行っています。



たましん法人総合サービスBOB

多摩地域を中心に事業を営む事業所を対象にしたビジネスインフラサービスです。地域ネットワークや提携先サービスを駆使し、ビジネスマッチング、セミナー・研修の開催、たまNAVI発行など、営業、経営企画、総務人事、福利厚生などの様々な機会を提供しています。



たまNAVI

Winセンター、Winプラザ

「新しいビジネス」の創造や事業者の課題解決に取り組む事業支援施設です。専門家等により法律、経営、税務、創業・CBの各種相談会・セミナーを開催するほか、ラウンジや会議室を地域の中小企業や支援機関等に開放しています。



Winセンター

産学連携事業

電気通信大学、首都大学東京、明星大学、東京高専などと産学のネットワークを活用し、お客様の課題解決をお手伝いしています。

貿易・海外投資相談

お客様の海外展開に向けて、様々な情報提供や専門家の派遣、各種セミナーや個別相談会の実施、各種助成金の申請支援、海外商談ミッション(海外視察)や海外展示会への出展支援なども実施しています。また、「海外展開一貫支援ファストパス制度」にも参加しています。

◆**主なサービス**

事業の中で便利にご利用いただけるきめ細やかなサービスを取り揃えています。

- 振込
- 配当金自動受取
- 代金取立
- コンビニ収納サービス
- 給与振込
- 等

◆**情報サービス**

多様化する企業ニーズにお応えするため、事業者の方々を総合的にバックアップいたします。

- 不動産有効活用支援
- 株式公開支援
- M&A相談
- 事業収支計算
- 私募債受託業務
- 株価算定 等

◆**融資商品**

前向きに、意欲的に事業に取り組まれている事業者の方々を、各種融資で応援しています。また、新規事業に対しても積極的に対応いたします。

- たましん新事業展開支援融資「Winネクスト」
- たましん事業者応援ローン「Winパートナー」
- たましん事業再生支援融資「Winバリューアップ」
- たましん事業成長支援融資「Winグローアップ」
- たましん創業支援特別融資「ブルーム」
- たましんNPO事業支援ローン 等

◆**貿易金融サービス**

金融の国際化を背景とした各種ニーズにお応えし、お客様の海外ビジネスをサポートいたします。

- 輸出取引
- インパクトローン
- 輸入取引
- 外為インターネットサービス
- 先物予約
- FAX海外送金サービス 等

◆**相談サービス**

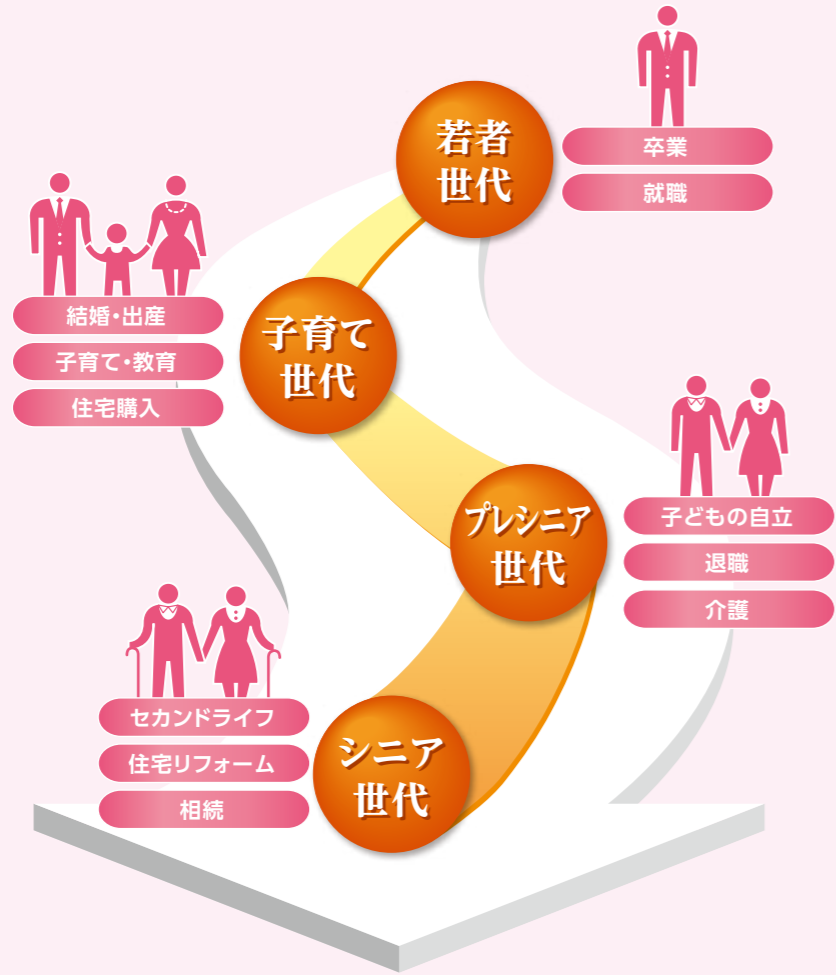
無料でご利用いただける各種相談サービスを実施しています。

- 創業・CB(コミュニティビジネス)相談
- 貿易・投資相談
- 事業承継相談
- 法律・税務相談 等

◆**ダイレクトバンキングサービス**

お客様の事務の合理化や資金管理の効率化に役立つ、各種サービスを取り揃えています。

- インターネットバンキングサービス
- テレホンバンキングサービス
- EBサービス(アンサーサービス、HBサービス、データ伝送(FB)サービス)
- 電子記録債権サービス 等



豊かなくらしのお手伝い
～もっとも身近なサポーターとして～

お客さまのかけがえのないくらしを豊かで実りあるものとするため、きめ細かなサポートを行っています。高齢化が進展し、人口の減少期を目前に控える中、個人のライフスタイルは多様化しています。お客さまそれぞれの将来への不安や疑問を取り除くこととともに、漠然とした不安を明確に整理し事前に十分な備えをすることが大切だと考えています。

ライフイベントに応じたマネープランをしっかりと考えることは、将来の安心・安全につながるものです。資産運用や資産形成、ローンや保険などについて、対面でじっくりご相談いただいた上で、お客さまのライフプランに合わせたご提案を行っています。相続や遺言、法務、税務などのご相談には、各分野の専門家と連携してお応えしています。

また、多摩地域の未来を担う方々、第二の人生を多摩地域で過ごす方々などが、地域に愛情と生きがいを持って暮らしていけるよう、働くこと、学ぶこと、楽しむことなどに関する情報を発信しています。金融面だけでなく、くらし全般の悩みや課題を取り除き、安心して暮らせるよう、お客さまの人生の様々なステージで、いちばん近くでサポートしてまいります。

じっくり相談・安心のサポート体制を整えています。

すまいるプラザでのご相談

資産運用、保険、年金、ローン、相続・遺言といったライフプラン全般のコンサルティング業務を展開するすまいるプラザでは、前年度より1,898件増の7,528件のご相談をいただきました。資産運用やセカンドライフ、くらしや住まい、保険、ライフプランなど幅広いテーマの「すまいるセミナー」は年間280回開催し、延べ2,165名のお客さまにご参加いただきました。



すまいるプラザでじっくりご相談いただけます

相続・遺言に対するサポート

お客さまの相続・遺言に関する様々な不安や課題を解決するため、税理士や司法書士、弁護士といった専門家との連携を活用し、お客さまに安心をお届けする体制を整えました。相続時の手続きや遺言書の書き方のほか、相続税に関することなど、幅広くご相談いただけます。各すまいるプラザでは、税理士・司法書士による個別相談も行っています。



遺産相続あんしんサポート

保険なっ得館の取り組み



保険なっ得館



保険なっ得館では、身近なサポーターとして個人のお客さまの豊かな生活を支え、地域の皆さまに安心をご提供するため、お客さま一人ひとりにあった保険を選び、保険見直しのご相談を行っています。平成25年度は、土日営業を開始し、平日お仕事などでご来店いただけないお客さまもご都合に合わせてゆっくりご相談いただけるようになりました。

「夏休み親子自然体験'13ひのはら」、「明星大学 夏休み科学体験教室2013」、「青少年のための科学の祭典 東京大会in小金井」

子育て支援として、日本女子体育大学と連携し、子どもたちの夏の思い出づくりを応援する「夏休み親子自然体験'13ひのはら」を実施し、365名の方にご参加いただきました。また、「明星大学 夏休み科学体験教室2013」に参画し、6団体を展覧紹介しました。「2013青少年のための科学の祭典 東京大会in小金井」への共催参加、4団体を展覧紹介するとともに、小金井支店・小金井南口支店が共同出展しました。



夏休み親子自然体験'13ひのはら

RISURUぬりえ展覧会



展覧会の様子

立川市内の幼稚園のご協力をいただき、たましん保険なっ得館にて「RISURUぬりえ展覧会」を開催しました。お子さまの傑作ぞろいのぬり絵作品547枚を展示し、多くのお客さまにご来場いただきました。また、作品をより多くのお客さまにご覧いただけるよう、ホームページ上でWeb版の展覧会を開催しました。Web版の展覧会は、信用金庫PRコンクールで最優秀賞を受賞しました。

教育資金一括贈与専用口座「まご夢」取扱い開始

「教育資金一括贈与専用口座『まご夢』」の取扱いを開始しました。祖父母などがお孫さまなどに対して、授業料などの教育資金を一括贈与し、お孫さまなどの名義で新たに開設された専用口座に預入された場合に、お孫さまなどお一人あたり、1,500万円を限度として贈与税が非課税となる預金商品です。



「まご夢」

多摩カップ

スポーツを通じて健康維持・増進に貢献することを目的に、また、異業種交流による情報交換の場として、「多摩コミュニティカップアマチュアゴルフトーナメント(愛称:多摩カップ)」を開催しました。2,201名の方が参加され、熱戦を繰り上げました。



表彰式

たましんオリジナルノート「燦(さん)」

たましんで年金をお受け取り・ご指定いただいているお客さま向けに、お客さまの思いや大切な事柄を書き留め、長期間にわたりご愛用いただけるたましんオリジナルノート「燦」を作成し、シニアスクエアデーでの配布を開始しました。



たましんオリジナルノート「燦」

◆主なサービス

くらしの中で便利にご利用いただけるきめ細やかなサービスを取り揃えています。

- 公共料金等自動支払
- 年金自動受取
- 貸金庫・セーフティケース
- クレジット一体型キャッシュカード
- ポイントサービス
- デビットカードサービス
- メールオーダーサービス
- インターネットバンキングサービス
- テレホンバンキングサービス

◆公共債・投資信託

公共債や、投資信託をお取扱いしています。運用対象や収益性により各種商品をお選びいただけます。

- 個人向け国債
- 投資信託
- 中・長期利付国債
- 等

◆融資商品

お客さまのライフイベントに応じて生じる、様々な資金ニーズに合った商品を取り揃えています。

- 住宅ローン
- リフォームローン
- 教育ローン
- マイカーローン
- フリーローン
- カードローン
- 等

◆預金商品

お客さまの資金ニーズに合った預金商品を取り揃えています。

- 当座預金
- 普通預金
- 貯蓄預金
- 通知預金
- 定期預金
- 定期積金
- 納税準備預金
- 外貨預金
- 教育資金一括贈与専用口座
- 等

◆外国為替サービス

世界主要都市の金融機関とコレレス(為替契約)業務を展開し、海外との資金決済をご提供しています。また、お客さまのご要望にお応えできるよう豊富な外国通貨を取り揃えています。

- 海外送金
- 外貨両替
- 等

◆相談サービス

無料でご利用いただける各種相談サービスを実施しています。

- 年金相談
- 住宅に関する相談
- 保険に関する相談
- 資産運用相談
- 相続・遺言相談
- 法律・税務相談
- 等

◆各種保険・確定拠出年金

各種保険等の窓口販売により、お客さまの幅広いニーズにお応えしています。

- 個人年金保険
- がん保険
- 医療保険
- 終身保険
- 定期保険
- 学資保険
- 海外旅行傷害保険
- 傷害保険
- 住宅ローン関連保険
- ペット保険
- 自動車保険
- 確定拠出年金
- 等

◆ATMサービス

ATM機能の充実と利便性の高い場所への設置を展開しています。



魅力ある「ふるさと多摩」の創造 ～地域のつなぎ役として～

持続可能な明るい地域社会「ふるさと多摩」の実現に向け、地域に根ざし幅広い取り組みを進めています。

高齢化が進展し、必要となる社会サービスが増加する中、豊かで魅力あふれる地域社会をつくるためには、地域で暮らし働く方々、様々な団体などが連携していくことが欠かせません。たましんは、多摩の地域金融機関として、地域のつなぎ役を果たしていく社会的責任があると考えています。産業振興や商店街活性化、創業支援、事業承継、大学の知の地域産業への貢献など、地域戦略を協働で実践し、互いの強みを発揮した課題解決を図っています。それぞれの立場から得る知識・経験を地域の中に活かし、地域に貢献できる人材を育成していくことを目指しています。また、多摩地域の情報発信拠点としての役割を果たしてまいります。

将来にわたり魅力あふれる「ふるさと多摩」に。地域連携を促進し、多摩の未来に向けて広域的な課題解決を行ってまいります。

地域と連携したまちづくりを進めています。

地方公共団体との連携

多摩地域のまちづくりに貢献するため、地域住民や事業所、NPO法人、地方公共団体、商工団体、大学などと協働して地域課題の解決に取り組んでいます。地方公共団体とは、創業支援や中小企業支援をはじめ、産業活性化を図ることを目的とした連携に取り組んでいます。これまでに多摩市、調布市、日野市、瑞穂町、昭島市、立川市、西東京市(協定締結順)と連携協定を締結しました。



西東京市との締結式(平成26年4月18日)

立川市市民会館ネーミングライツスポンサー。「たましんRISURUホール」

たましんは、立川市市民会館のネーミングライツスポンサーに決定し、同施設の新愛称は「たましんRISURUホール」となりました。芸術文化の振興および施設周辺のにぎわいづくりに取り組んでいます。リニューアルオープン月には、「多摩のあゆみとともに～立川とたましんの80年～」と題したギャラリー展示を行いました。約500名の方がご来場され、立川とたましんの歴史を懐かしみながら楽しめました。



ギャラリーの様子



たましんRISURUホール

「広報たまちいき」創刊

多摩地域をもっと知ってもらって楽しんでいただくために、お住まいのまちや隣町の情報が満載の地域情報紙「広報たまちいき」を創刊しました。「働きたい」「学びたい」「楽しみたい」「安心したい」「相談したい」の各テーマに沿って特集記事やイベント、時季にあったおみやげなど地域の魅力を広く紹介しています。本紙はたましん各店舗のほか、市役所や図書館など多摩地域内400箇所以上の施設に設置しています。



広報たまちいき

多摩CBネットワーク

多摩のCB(コミュニティビジネス)に関心を持つ個人、NPO、事業者、金融機関などによって構成されたゆるやかなネットワーク「多摩CBネットワーク」に参画し運営をお手伝いしています。CBへの理解と支援の体制整備を促進するためのネットワークづくりや地域のプロデューサーづくりに協力し、地域の方々と共に地域課題解決に取り組んでいます。

「多摩未来奨学金」寄付金拠出等の協力



多摩未来奨学金交付式

公益社団法人学術・文化・産業ネットワーク多摩加盟大学・短期大学が参加する「多摩未来奨学生プロジェクト」に寄付を行いました。多摩地域の学生が、地域企業に対する理解を深め、多摩地域活性化に貢献する人材を育成するプロジェクトに協力しています。なお、多摩ブルー・グリーン倶楽部も寄付を行いました。

新春講演会

多摩大学学長寺島実郎氏を講師に迎え、「2014年への展望—日本の進むべき道」とのテーマで、リニューアルオープンしたたましんRISURUホールにて開催し、約700名のお客さまにご参加いただきました。



新春講演会の様子

「多摩地域の採用実態調査」

多摩大学地域活性化マネジメントセンター「志企業研究会」と協力し、2013年度「多摩地域の採用実態調査」を行いました。多摩地域における求人・求職・採用に関する課題を提示するとともに、多摩の優秀な人材と地元企業の人材ニーズとのマッチングを図る方法について新しい仕組みを提案しました。

振り込め詐欺防止

振り込め詐欺の未然防止のために、窓口での声かけや地元警察署との連携を強化しています。「信用金庫の日」には、ご来店のお客さまに「注意喚起うちわ」を配布しました。こうした活動の結果、平成25年度には94件の振り込め詐欺を未然に防止することができました。



◇地域経済の活性化や文化の向上に幅広く取り組んでいます。

多摩らいふ倶楽部

多摩らいふ倶楽部は、多摩地域に暮らし働く方々に、「快適で豊かな生活を提供すること」を理念に掲げる大人のための会員組織です。多摩地域の魅力を紹介するイベントや健康に関するセミナーをはじめ、カルチャー教室、会員限定の特典を提供しています。また、地域の様々な方の参加により制作している地域情報誌「たまら・び」や「広報たまちいき」を発信しています。



イベントの様子

たまら・び

たましん地域経済研究所



多摩の景況調査や各種経済データの収集・公開を行っています。これらのデータを掲載した季刊の情報誌『多摩けいざい』はたましんホームページでもご覧いただけます。

公益財団法人たましん地域文化財団

多摩の芸術家支援や地域の歴史・文化関係の資料の保存・公開を行い、『たましん歴史・美術館』『御岳美術館』『たましんギャラリー』の運営や季刊誌『多摩のあゆみ』等を刊行しています。



たましんギャラリー

平成25年12月より
土日祝日も開廊

◇店舗づくりやボランティア活動など積極的・継続的に環境問題に取り組んでいます。

環境にやさしい店舗づくりや備品の導入

たましんでは、電力使用量を定期的に調査・分析し、店舗の新築や改修の際に太陽光発電など省エネ設備の導入を行い、環境にやさしい店舗づくりを進めています。また、森林を守る「森林認証材」を原料とした環境に配慮した封筒である「RISURU現金封筒」を使用しています。



eco検定の推奨

eco検定(環境社会検定試験)は、環境と経済を両立させた持続可能な社会の推進に向けて、環境に対する幅広い知識を身につけることを主旨とした検定試験です。合格者は「エコピープル」に認定されます。たましんではeco検定の受検を推奨しており、平成26年3月末現在で153名の「エコピープル」が在籍しています。

環境ボランティア活動への参加

役職員自らが環境ボランティア活動を通じて環境保全の意義と大切さを肌で感じることを目的として、地元里山保全団体の協力のもと、里山保全活動へ参加しています。



預金・年金振込・預かり資産

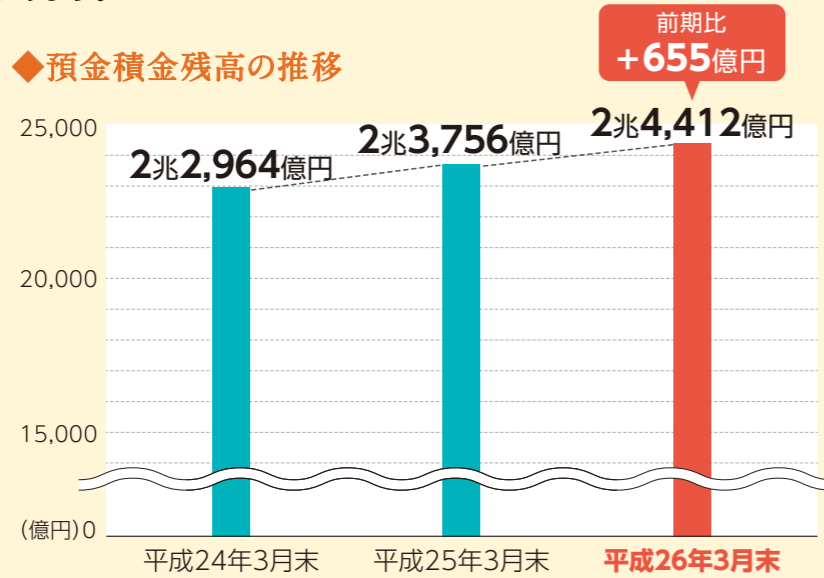
預金・年金振込は増加しました。

預金積金残高は、655億円増加しました。

預金積金残高は、地域の皆さまからのご支持をいただいたことにより、前期より655億円増加し2兆4,412億円となりました。

今後も地域の皆さまの生活になくてはならない地域金融機関として、安心してお取引引きいただけるサポート体制を築いてまいります。

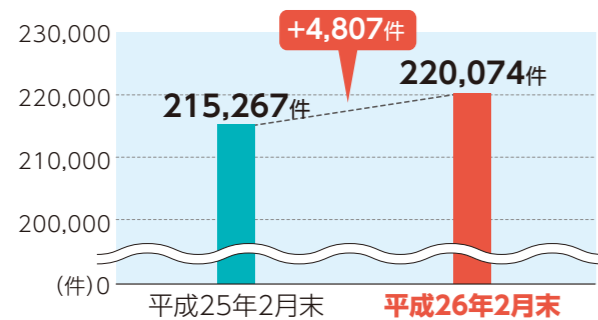
◆預金積金残高の推移



今期のポイント

◆年金振込件数の比較

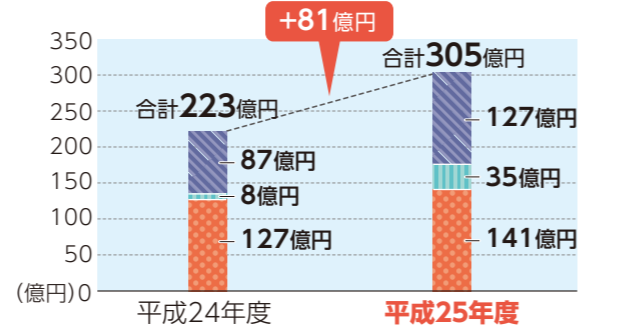
年金振込件数は、前年同月比で4,807件増加しました。お客さまから、変わらぬご信頼・ご支持をいただいています。



※基金を除く振込実績。

◆預かり資産取扱額の比較

預かり資産のお取扱い額は、前年度比で81億円増加しました。ご提案にあたっては、金融商品取引法等の法令等を遵守し、お客さまの状況にあわせて適切な説明を心がけています。



※外貨建て商品は、払込日のTTMLレートで円貨換算して算出しています。

※単位未満切り捨て表示のため、合計・前年比等が表示数値による算出値と一致しない場合があります。

貸出金・事業所融資先数

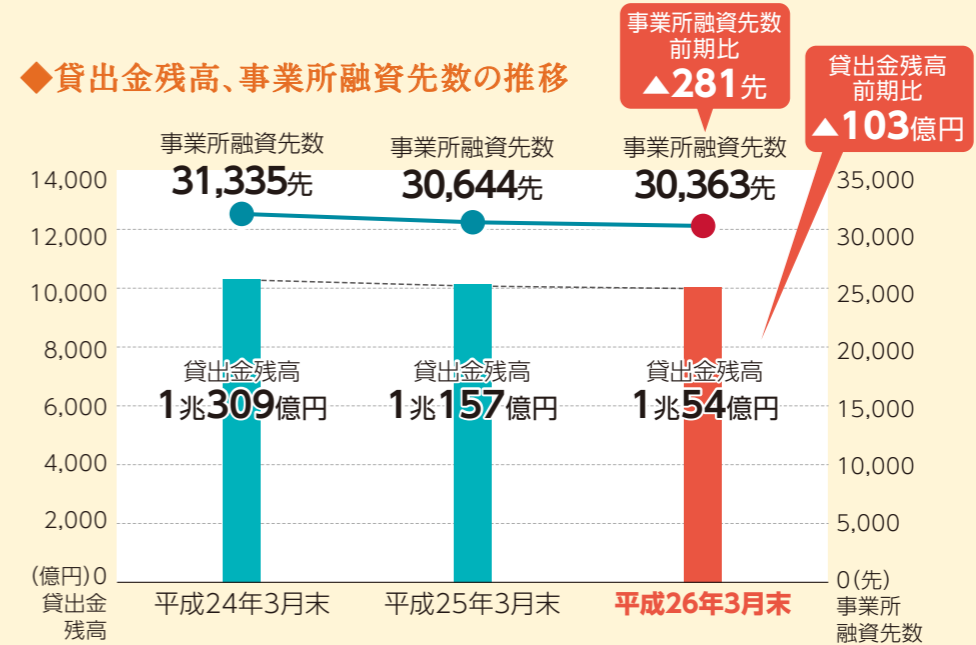
貸出金・融資先数は減少しました。

貸出金残高は103億円減少し、事業所融資先数は281先の減少となりました。

貸出金残高は、地域の皆さまが抱える課題の解決に積極的に取り組んだものの、103億円減少し、1兆54億円となりました。事業性のご融資は前期比42億円減少し、個人のお客さまへのご融資は前期比60億円の減少となりました。

また、事業所融資先数は、30,363先となりました。今後もさらに数多くのお客さまの課題解決に取り組んでまいります。

◆貸出金残高、事業所融資先数の推移



※個人のお客さまへのご融資には、個人事業所向け住宅資金・消費資金等が含まれます。
※先数には、総合口座貸越のみのお客さまは含まれておりません。
※たましんレポート2013までの算出方法とは異なります。

※単位未満切り捨て表示のため、合計・前年比等が表示数値による算出値と一致しない場合があります。

〈金融円滑化の対応について〉

たましんは経営理念の具現化として、地域のお客さまの悩みや課題を共有し、お客さまとともに課題解決に取り組み、金融の円滑化を図っています。

企業・事業所のお客さまには、経営相談・事業支援および事業再生に取り組み、個人のお客さまにはライフサイクル、ライフプランに応じた総合的サポートを提供しています。

これからも、お客さまの課題解決に取り組み、地域の発展に寄与するため、一層の金融の円滑化に向けて取り組んでまいります。

※「金融円滑化のための基本方針」・「金融円滑化を図るための方針の概要」・「中小企業者等に対する金融の円滑化を図るための臨時措置に関する法律第4条・第5条に基づく措置の実施状況」等については、たましんレポート2014資料編およびたましんホームページに掲載しています。

損益の状況

業務純益は63億円、経常利益は57億円、 当期純利益は38億円となりました。

収益をさらなる地域貢献へ

貸出金残高の減少や金利の低下により、貸出金利息や預け金利息などが減少したことを主な要因とし、業務純益は前期比11.8億円減少の63.8億円、コア業務純益は前期比5.1億円減少の59.0億円となりました。

また、臨時収益が増加するとともに、個別貸倒引当金繰入額の減少などにより臨時費用が減少したことを主な要因とし、経常利益は前期比2.5億円増加の57.5億円、当期純利益は前期比3.0億円増加の38.7億円となり、引き続き安定した収益を確保することができました。

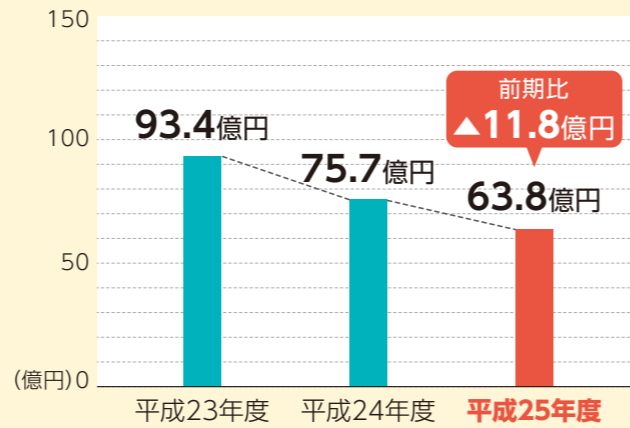
◆損益の状況

(単位:百万円)

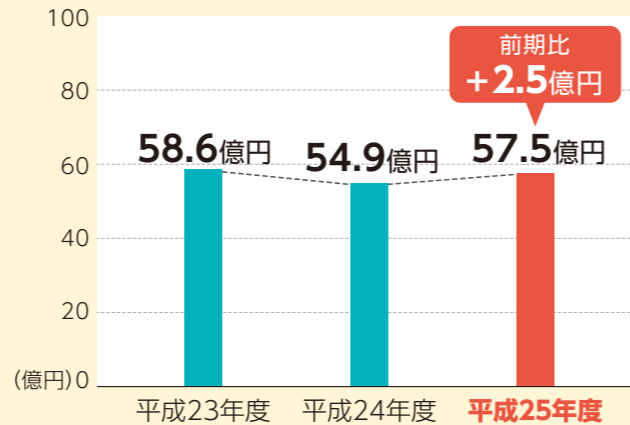
| 科目 | 平成25年3月期 | 平成26年3月期 |
|--------------|----------|----------|
| 業務粗利益 | 36,362 | 35,394 |
| うち資金利益 | 34,152 | 32,988 |
| うち役務取引等利益 | 2,102 | 2,187 |
| うちその他業務利益 | 107 | 218 |
| 一般貸倒引当金繰入額 | △ 839 | △ 308 |
| 経費 | 29,627 | 29,313 |
| 業務純益 | 7,574 | 6,389 |
| コア業務純益 | 6,423 | 5,903 |
| 臨時損益 | △ 2,074 | △ 633 |
| うち個別貸倒引当金繰入額 | 2,292 | 1,621 |
| 経常利益 | 5,495 | 5,753 |
| 当期純利益 | 3,575 | 3,879 |

※本項目における「経費」は、業務純益算出時の「経費」を用いており、損益計算書における「経費」とは異なります。

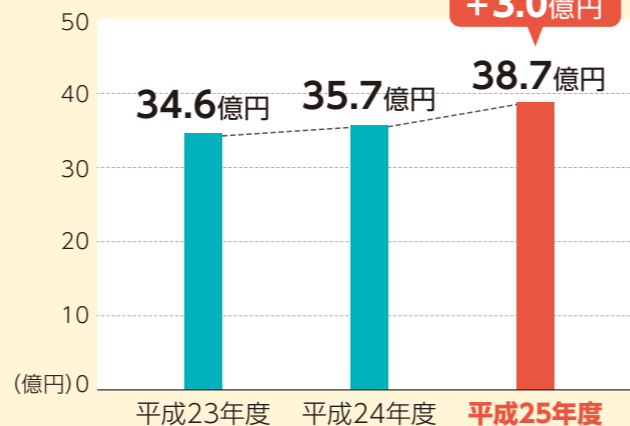
◆業務純益の推移



◆経常利益の推移



◆当期純利益の推移



※単位未満切り捨て表示のため、合計・前年比等が表示数値による算出値と一致しない場合があります。

自己資本比率

自己資本比率は、8.89%となりました。

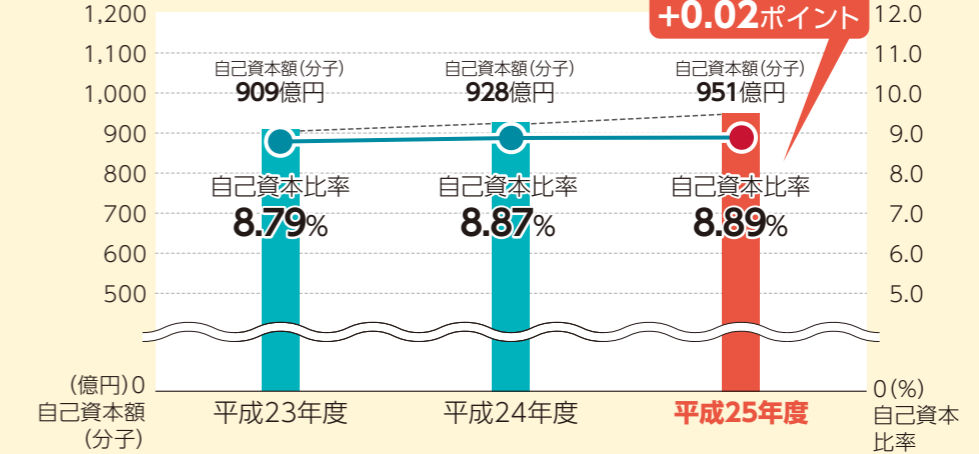
経営の健全性向上へ

平成25年度の自己資本比率については、「リスク・アセット等の額」(分母)は前期比244億円増加の1兆702億円となりました。

一方、「自己資本の額」(分子)は当期純利益の内部留保等により前期比23億円増加の951億円となり、自己資本比率は前期比0.02ポイント上昇の8.89%となりました。

たましんの自己資本比率に対する考え方は高さだけを求めるのではなく、地域で果たす役割を第一に考えており、お客さまへ貢献した結果として得られる適正な利益の内部留保を着実に蓄積していくことで、経営の健全性向上を目指しています。

◆自己資本比率の推移



自己資本の構成に関する事項

■自己資本調達手段の概要

自己資本は、コア資本に係る基礎項目からコア資本に係る調整項目を控除することで算出します。コア資本に係る基礎項目は、出資金と過去の利益金の中から内部留保してまいりました諸準備金や積立金などが該当します。コア資本に係る調整項目は、貸借対照表に計上される項目のうち、損失吸収力に乏しいと考えられる資産や利益等が該当します。

平成25年度末におけるたましんの自己資本のうち、コア資本に係る基礎項目の当期末残高は95,180百万円、コア資本に係る調整項目の当期末残高はありません。

自己資本の充実度に関する事項

■自己資本の充実度に関する評価方法の概要

平成25年度末におけるたましんの自己資本比率は8.89%と、国内基準である4%を大きく上回っており、経営の健全性・安全性を十分保っています。

たましんでは、自己資本の充実度を評価する統合的リスク管理態勢を整備し、業務上発生し得る信用リスク、市場リスク、オペレーショナル・リスクの計測を行うとともに、早期警戒制度の枠組みにおける金利リスク量及び与信集中リスク量を算出し、自己資本との対比分析を行い、定期的にALM委員会に報告しています。

将来の自己資本充実策については、年度ごとの経営計画の確実な遂行により安定的な収益を計上し、内部留保の充実を図ることを目指しています。

※単位未満切り捨て表示のため、合計・前年比等が表示数値による算出値と一致しない場合があります。

不良債権

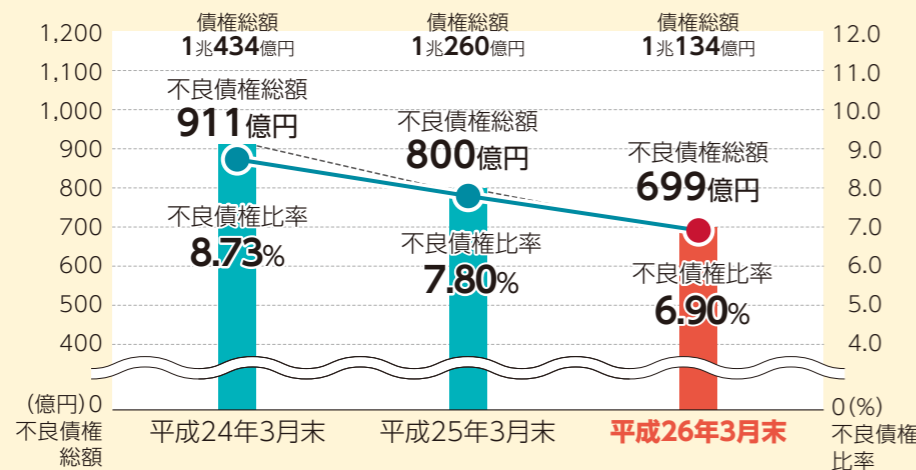
不良債権比率は6.90%です。

金融再生法開示債権額のうち正常債権を除く額は、699億円となりました。

前向きに事業に取り組むお客さまの悩みや課題を共有し、解決することが、たましんの目指す不良債権への取り組みです。その取り組みの効果が表れ、お客さまの業況が徐々に改善してきた結果、金融再生法開示債権額のうち正常債権を除く額は699億円となり、不良債権比率は6.90%となりました。今後もお客さまの課題解決・業況改善のため、金融面・非金融面と幅広い支援を積極的に行ってまいります。

※金融再生法開示債権は、貸出金のほか、外国為替、債務保証見返、仮払金、未収利息、当金庫が保証する私募債を対象にしています。

◆不良債権の推移 (金融再生法における開示債権)

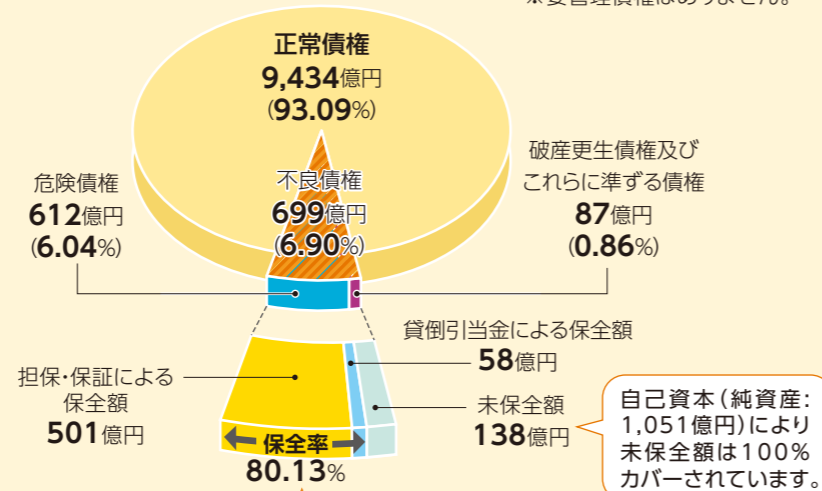


不良債権は、しっかりと保全されています。

正常債権を除く開示額699億円のうち、80.13%が担保・保証、貸倒引当金により保全されています。残りの19.86%にあたる138億円は、自己資本(純資産1,051億円)により、100%カバーされています。

◆金融再生法開示債権の区分別割合と、同債権に対する保全状況

※要管理債権はありません。



正常債権を除く開示額699億円のうち、80.13%が担保・保証、貸倒引当金により保全されています。

※単位未満切り捨て表示のため、合計・前年比等が表示数値による算出値と一致しない場合があります。

貸出金業種内訳・有価証券

ご融資や資金運用のリスク管理について。

たましんのご融資は、幅広く、小口多数

たましんは、特定の業種や大口取引に偏らず、多くのお客さまに幅広くご融資するという「小口多数者利用」を原則としています。これは、多くのお客さまの課題を共有し、共に解決していくことで地域で事業を営む方や地域で生活している方を支援するという、たましんの基本方針に基づいています。

(単位:百万円)

| 業種区分 | 平成25年3月末残高 | | 平成26年3月末残高 | | 業種区分 | 平成25年3月末残高 | | 平成26年3月末残高 | |
|------------------|------------|--------|------------|--------|-----------------|------------|--------|------------|--------|
| | 残高 | 構成比(%) | 残高 | 構成比(%) | | 残高 | 構成比(%) | 残高 | 構成比(%) |
| 製造業 | 100,872 | 9.9 | 96,200 | 9.5 | 物品賃貸業 | 2,406 | 0.2 | 2,537 | 0.2 |
| 農業、林業 | 525 | 0.0 | 564 | 0.0 | 学術研究、専門・技術サービス業 | 11,944 | 1.1 | 11,323 | 1.1 |
| 漁業 | 1 | 0.0 | 0 | 0.0 | 宿泊業 | 1,156 | 0.1 | 963 | 0.0 |
| 鉱業、採石業、砂利採取業 | 149 | 0.0 | 166 | 0.0 | 飲食業 | 20,393 | 2.0 | 19,856 | 1.9 |
| 建設業 | 98,993 | 9.7 | 95,326 | 9.4 | 生活関連サービス業、娯楽業 | 12,497 | 1.2 | 12,110 | 1.2 |
| 電気・ガス・熱供給・水道業 | 304 | 0.0 | 525 | 0.0 | 教育、学習支援業 | 5,329 | 0.5 | 5,833 | 0.5 |
| 情報通信業 | 5,923 | 0.5 | 5,544 | 0.5 | 医療・福祉 | 34,085 | 3.3 | 35,541 | 3.5 |
| 運輸業、郵便業 | 15,116 | 1.4 | 14,498 | 1.4 | その他のサービス | 55,779 | 5.4 | 61,707 | 6.1 |
| 卸売業、小売業 | 90,846 | 8.9 | 90,164 | 8.9 | 地方公共団体 | 29,952 | 2.9 | 28,658 | 2.8 |
| 金融業、保険業 | 6,843 | 0.6 | 7,589 | 0.7 | 個人* | 244,904 | 24.1 | 238,845 | 23.7 |
| 不動産業 | 277,716 | 27.3 | 277,460 | 27.5 | 合計 | 1,015,745 | 100.0 | 1,005,420 | 100.0 |
| 不動産売買業 | 25,892 | 2.5 | 28,568 | 2.8 | | | | | |
| 不動産賃貸・管理業 | 238,649 | 23.4 | 238,549 | 23.7 | | | | | |
| 不動産流動化等を目的とするSPC | - | - | - | - | | | | | |
| 不動産関連地方公社等 | 13,174 | 1.2 | 10,342 | 1.0 | | | | | |

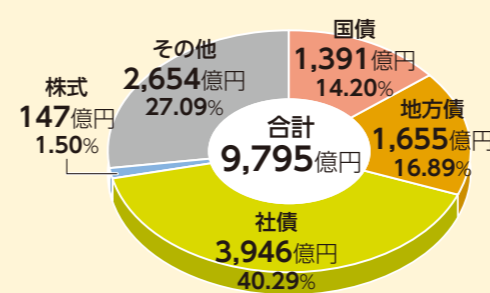
※住宅資金・消費資金等の貸出金は、個人に集計しています。

資金運用については、各種リスク管理を行ったうえで国内の債券を中心に安定した運用を心がけています。

国内の債券を中心に株式や外国証券等に分散投資したポートフォリオを構築しています。円安・株高が進行したことに加え、引き続き国内金利が低水準で推移したことにより、保有有価証券の評価益は183億円になりました。

◆有価証券の種類別残高内訳

(平成26年3月末現在)



※1 有価証券の種類別残高は期末日における取得原価等であり、貸借対照表計上額と異なります。

※2 有価証券の評価差額は、期末日における取得原価等と市場価格等の差額です。

※3 上記の「その他」は、外国証券及び投資信託等です。

※4 変動利付国債の時価については、平成25年3月末は合理的に算定された価額でしたが、平成26年3月末は市場価格の評価に変更しました。これにより、平成26年3月末の有価証券の評価差額は合理的に算定された価額をもって評価した場合に比べ、0.6億円増加しています。

◆有価証券の評価差額の推移

(単位:億円)

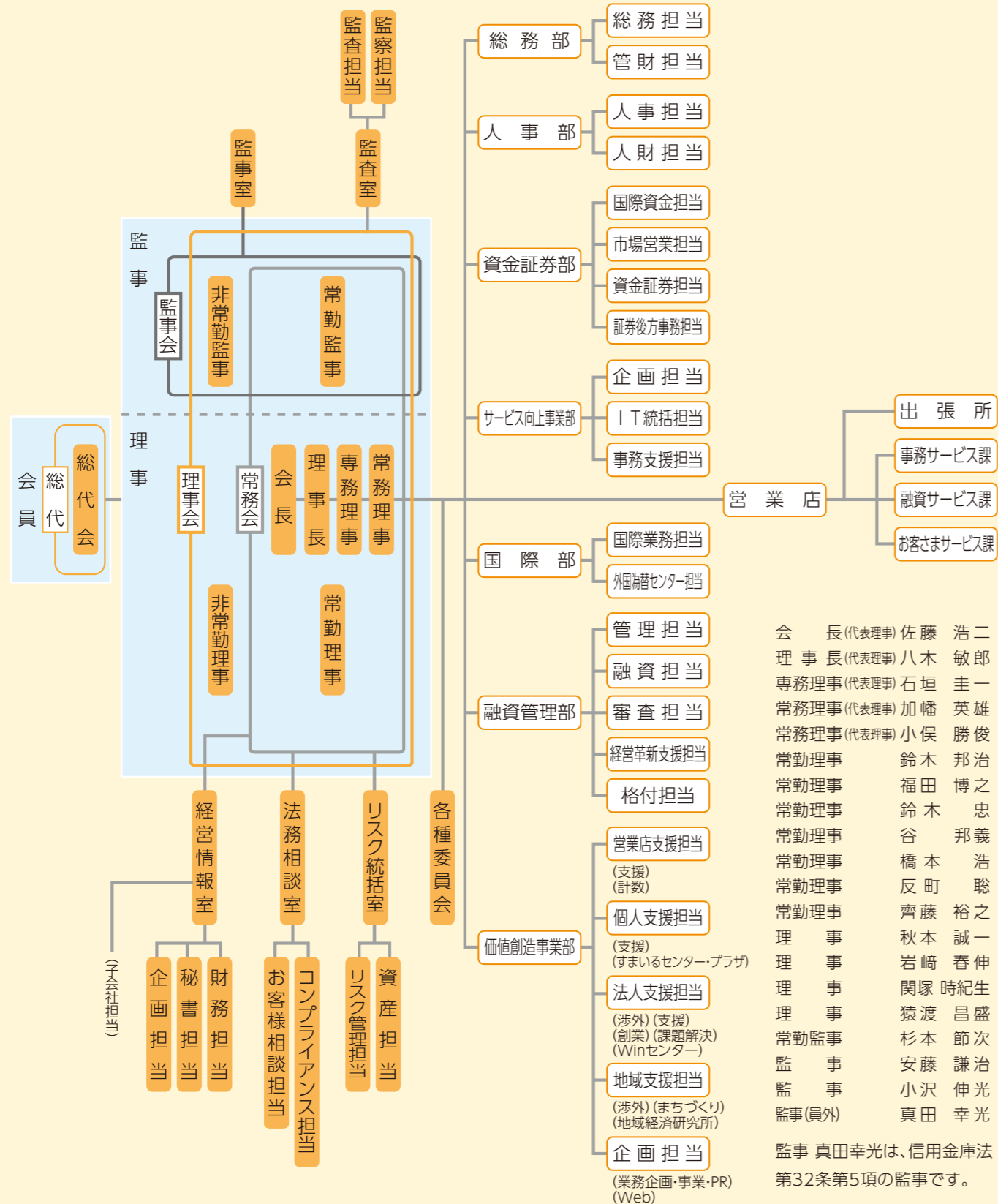
| | | 平成25年3月末 | 平成26年3月末 | | 増減 |
|------|-----|----------|----------|-------|-----|
| | | 評価差額 | 取得原価等 | 時価 | |
| 有価証券 | 株式 | 25 | 147 | 193 | 46 |
| | 債券 | 119 | 6,993 | 7,092 | 98 |
| | その他 | 46 | 2,654 | 2,692 | 38 |
| 合計 | | 191 | 9,795 | 9,978 | 183 |

※単位未満切り捨て表示のため、合計・前年比等が表示数値による算出値と一致しない場合があります。

さらなる地域貢献を目指し、
金庫運営の体制を整えています。

組織図

(平成26年6月末現在)



注. 必要に応じ事業準備室と支店開設準備室を設置する。

常勤役員一覧

(平成26年6月末現在)



会長 佐藤 浩二



理事長 八木 敏郎



専務理事 石垣 圭一



常務理事 加幡 英雄



常務理事 小俣 勝俊



常勤理事 鈴木 邦治



常勤理事 福田 博之



常勤理事 鈴木 忠



常勤理事 谷 邦義



常勤理事 橋本 浩



常勤理事 反町 聡



常勤理事 齊藤 裕之



常勤監事 杉本 節次

非常勤役員一覧

(平成26年6月末現在)



理事 秋本 誠一



理事 岩崎 春伸



理事 関塚 時紀生



理事 猿渡 昌盛



監事 安藤 謙治



監事 小沢 伸光



監事(員外) 真田 幸光

たましんのネットワーク

(平成26年6月末現在)



リニューアル店舗

- 豊田支店
- 南口支店
- 学園東支店
- 北府中支店

平成25年、くらしやお金のことなどをお客さまのライフスタイルに合わせて相談できるコンサルティングスペース「すまいるカウンター」を豊田支店、南口支店、学園東支店、北府中支店に新設しました。

新設店外キャッシュサービスコーナー

- 京王高尾駅南口
- ヤオコー西武立川駅前店

●…本・支店、出張所 ■…店外キャッシュサービスコーナー ♡…たましん保険なっ得館

外貨両替専門店舗

| 店舗名 | 営業時間 | 休業日 | 電話 |
|--|---|-------------------------------|--------------|
| たましんワールドキャッシュセンター (JR立川駅 ルミネ立川9階 パスポートセンター前) | 午前10時～午後6時 ※3月・9月・12月の 最終営業日は午後4時まで | 土・日・祝日・12/31～1/3・ ルミネ立川休業日 | 042-523-0057 |

たましんすまいるプラザ

| 店舗名 | 営業時間 | 休業日 | 電話 |
|--|-----------------------------------|---|--------------|
| たましんすまいるプラザ国立 (国立支店2階・3階) | 平日:午前9時～午後7時 土・日:午前11時～午後5時 | 祝日・12/31～1/3 | 0120-789-440 |
| たましんすまいるプラザ武蔵村山 (イオンモールむさし村山1階 ノースコート東入口横) | 午前10時～午後7時 クイックサービス 窓口 | 12/31～1/3 土・日・祝日・12/31～1/3 | 0120-562-531 |
| たましんすまいるプラザ立川 (JR立川駅ターミナルビル ルミネ立川地下1階) | 午前10時～午後7時 クイックサービス 窓口 | 12/31～1/3・ ルミネ立川休業日 土・日・祝日・12/31～1/3・ ルミネ立川休業日 | 0120-667-646 |
| たましんすまいるプラザ吉祥寺 (吉祥寺支店2階) | 平日:午前9時～午後7時 土・日:午前10時～午後5時 | 祝日・12/31～1/3 | 0120-771-313 |
| たましんすまいるプラザめじろ台 (めじろ台支店2階) | 平日:午前9時～午後7時 土・日:午前11時～午後5時 | 祝日・12/31～1/3 | 0120-778-480 |
| たましんすまいるプラザ八王子 (八王子駅前支店 サザンスカイタワー八王子1階) | 平日:午前9時～午後7時 土・日・祝日:午前10時～午後7時 | 12/31～1/3 | 0120-530-711 |
| たましんすまいるプラザ多摩センター (多摩センター支店 京王プラザホテル多摩4階) | 午前9時～午後5時 | 12/31～1/3 | 0120-112-790 |
| たましんすまいるセンター・ たましん保険なっ得館 (本店駐車場隣 ファーレ立川ビル1階) | 平日:午前9時～午後5時 土・日:午前10時～午後5時 | 祝日・12/31～1/3 | 0120-778-289 |

その他の施設

| 店舗名 | 営業時間 | 休業日 | 電話 |
|---|---|---------------------------------|--------------|
| たましん インキュベーション施設 ブルームセンター (創業支援施設・ 京王八王子支店7階) | 4階事務局 7階専有 スペース 午前10時～午後6時30分 入居者24時間利用可能 | 土・日・祝日・12/29～1/3 入居者365日利用可能 | 042-639-1009 |
| たましん事業支援センター (Winセンター) (本店駐車場隣 ファーレ立川ビル1階) | 午前9時～午後5時 | 土・日・祝日・12/31～1/3 | 0120-778-265 |
| たましん事業支援プラザ (Winプラザ多摩センター) (京王プラザホテル多摩3階) | 午前9時～午後5時 | 12/31～1/3 | 042-389-1133 |

たましんとともにお客さまの課題解決をサポートする子会社

- たましんビジネスサービス株式会社
- たましんリース株式会社
- 多摩保証株式会社

店舗一覧(80カ所)

平成26年6月末現在

| 店舗名 | 住所 | 電話 | 店舗名 | 住所 | 電話 |
|--------------|----------------------|--------------|---------------------|------------------------------|--------------|
| 立川 本店 | 立川市曙町2-8-28 | 042-526-7700 | 多摩 永山支店 | 多摩市永山1-5 ベルブ永山 | 042-356-2511 |
| 立川ターミナルビル出張所 | 立川市曙町2-1-1ルミネ立川B-101 | 042-527-6911 | 多摩 多摩センター支店<サクセシア> | 多摩市落合1-43 京王プラザホテル多摩4F | 042-389-1121 |
| 立川 南口支店 | 立川市柴崎町3-5-22 | 042-528-2211 | 国立 国立支店 | 国立市中1-9-52 | 042-574-1111 |
| 立川 東立川支店 | 立川市羽衣町1-19-15※ | 042-524-0611 | 東大和 東大和支店 | 東大和市南街5-65-2 | 042-564-7111 |
| 立川 錦町支店 | 立川市錦町3-6-9 | 042-528-0511 | 武蔵村山 村山支店 | 武蔵村山市学園3-101-1 | 042-565-9111 |
| 立川 栄町支店 | 立川市栄町2-66-1 | 042-536-9711 | 武蔵村山 イオンモールむさし村山出張所 | 武蔵村山市榎1-1-3-1002 | 042-562-5991 |
| 立川 砂川支店 | 立川市砂川町4-2-3 | 042-535-4411 | 武蔵村山 残堀支店 | 武蔵村山市残堀1-33-1 | 042-569-2111 |
| 立川 富士見町支店 | 立川市富士見町4-9-22 | 042-528-1741 | 日野 日野支店 | 日野市日野本町4-3-6 | 042-581-7311 |
| 立川 幸町支店 | 立川市幸町1-25-15 | 042-535-5311 | 日野 南平支店 | 日野市南平7-17-72 | 042-593-2111 |
| 武蔵野 成蹊学園前支店 | 武蔵野市中町3-29-12 | 0422-54-3321 | 日野 豊田支店 | 日野市豊田3-41-7 | 042-586-6111 |
| 武蔵野 武蔵境南口支店 | 武蔵野市境南町2-9-3 | 0422-32-2221 | 日野 豊田北口支店 | 日野市多摩平2-3-2 | 042-581-2123 |
| 武蔵野 西出張所 | 武蔵野市境南町3-15-23 | 0422-33-2111 | 日野 平山支店 | 日野市平山5-13-2 | 042-593-1611 |
| 武蔵野 武蔵野支店 | 武蔵野市西久保1-6-27 | 0422-54-1211 | 日野 高幡不動支店 | 日野市高幡1008-3 | 042-591-8911 |
| 武蔵野 吉祥寺支店 | 武蔵野市吉祥寺本町1-10-5 | 0422-21-3741 | 八王子 八王子駅前支店 | 八王子市安町4-7-1 サザンスカイタワー八王子1F | 042-621-5711 |
| 武蔵野 境支店 | 武蔵野市境2-11-23 | 0422-54-1331 | 八王子 西八王子支店 | 八王子市千代町3-2-16 | 042-664-6611 |
| 三鷹 三鷹下連雀支店 | 三鷹市下連雀1-9-15 | 0422-44-2121 | 八王子 宇津木支店 | 八王子市石川町94-6 | 042-643-5411 |
| 三鷹 三鷹駅前支店 | 三鷹市下連雀3-26-9 | 0422-47-7385 | 八王子 宇津木台出張所 | 八王子市久保山町1-10 宇津木台ショッピングプラザ2F | 042-696-0411 |
| 西東京 田無支店 | 西東京市田無町4-25-5 | 042-463-1121 | 八王子 京王八王子支店 | 八王子市明神町2-27-6 | 042-648-5611 |
| 西東京 ひばりが丘支店 | 西東京市ひばりが丘北3-4-7 | 042-423-3111 | 八王子 八王子四谷支店 | 八王子市大塚寺町510-1 | 042-621-3721 |
| 調布 調布支店 | 調布市国領町1-9-8 | 042-482-6121 | 八王子 中野山王支店 | 八王子市中野山王1-3-1 | 042-621-3111 |
| 調布 調布北口支店 | 調布市布田1-45-6 | 042-482-8176 | 八王子 八王子中央支店 | 八王子市八日町1-16※ | 042-623-0111 |
| 小金井 小金井支店 | 小金井市本町2-5-4 | 042-385-1111 | 八王子 八木町支店 | 八王子市八木町4-1 | 042-623-3311 |
| 小金井 小金井南口支店 | 小金井市中町4-14-7 | 042-384-5111 | 八王子 高尾支店 | 八王子市高尾町1608 | 042-661-3143 |
| 東久留米 東久留米支店 | 東久留米市本町1-3-1 | 042-477-2111 | 八王子 中野支店 | 八王子市中野上町4-35-17 | 042-626-5211 |
| 国分寺 国分寺支店 | 国分寺市本町3-11-12 | 042-321-4141 | 八王子 大和田支店 | 八王子市大和田町5-3-24 | 042-646-1021 |
| 国分寺 西国分寺支店 | 国分寺市泉町3-17-10 | 042-326-1511 | 八王子 片倉支店 | 八王子市片倉町633-3 | 042-636-8511 |
| 国分寺 国分寺南口支店 | 国分寺市南町3-19-8 | 042-322-9111 | 八王子 めじろ台支店 | 八王子市めじろ台3-1-1 | 042-666-4511 |
| 国分寺 恋ヶ窪支店 | 国分寺市戸倉1-3-4 | 042-328-3011 | 八王子 高倉支店 | 八王子市高倉町51-22 | 042-648-6211 |
| 小平 小平支店 | 小平市小川西町4-14-16 | 042-341-3131 | 八王子 恩方支店 | 八王子市西寺方町72-1 | 042-652-1311 |
| 小平 学園東支店 | 小平市学園東町2-12-15 | 042-345-5511 | 八王子 散田支店 | 八王子市散田町3-9-15 | 042-666-5311 |
| 小平 一橋学園支店 | 小平市学園西町2-13-33 | 042-346-2111 | 昭島 昭島支店 | 昭島市玉川町4-5-3 | 042-545-5111 |
| 小平 花小金井支店 | 小平市花小金井南町1-13-19 | 042-465-2233 | 昭島 拝島支店 | 昭島市松原町4-13-20 | 042-545-4111 |
| 東村山 東村山支店 | 東村山市野口町1-11-17 | 042-396-5551 | 昭島 郷地支店 | 昭島市郷地町2-32-16 | 042-546-4111 |
| 東村山 秋津支店 | 東村山市秋津町5-35-23 | 042-395-7221 | 昭島 昭島駅前支店 | 昭島市昭和町2-5-15 | 042-546-4311 |
| 府中 府中支店 | 府中市府中町1-10-1※ | 042-366-8211 | 福生 福生支店 | 福生市本町24 | 042-553-6111 |
| 府中 中河原支店 | 府中市住吉町5-2-1 | 042-366-3311 | 瑞穂 瑞穂支店 | 西多摩郡瑞穂町箱根ヶ崎239-2 | 042-556-4111 |
| 府中 北府中支店 | 府中市新町1-65-1 | 042-367-1311 | 羽村 羽村支店 | 羽村市五ノ神1-2-6 | 042-555-3111 |
| 府中 北山支店 | 府中市北山町2-22-7 | 042-573-4711 | あきる野 秋川支店 | あきる野市野辺539-1 | 042-559-3111 |
| 府中 東府中支店 | 府中市清水が丘3-25-1 | 042-367-5211 | あきる野 あきる野支店 | あきる野市秋川112-10-3 | 042-550-3111 |
| 多摩 桜ヶ丘支店 | 多摩市一ノ宮3-1-5 | 042-374-2781 | 相模原 相模原支店 | 相模原市中央区相模原5-10-10 | 042-756-7111 |

※東立川支店、府中支店、八王子中央支店は建替えのため、仮店舗住所を記載しています。

店外キャッシュサービスコーナー(62カ所)

平成26年6月末現在

| | | | |
|-----------------|-------------------|-------------------|----------------------|
| 立川 フロム中武前 | 小金井 小金井北大通り | 国立 オリピック国立店前 | 八王子 ザ・マーケットプレイス八王子内 |
| 立川 高島屋立川店内 | 東久留米 QURUNE東久留米店内 | 国立 国立市役所内 | 八王子 京王高尾駅南口 |
| 立川 立川市役所内 | 国分寺 国分寺北口※ | 国立 国立旭通り | 八王子 昭島市役所内 |
| 立川 いなげや幸店前 | 小平 プリヂェストン小川東町 | 東大和 さえき国立店前 | 八王子 いなげや昭島中神店向かい |
| 立川 いなげや立川栄町店前 | 小平 いなげや小平学園西町店前 | 東大和 フレスポ国立南 | 八王子 昭島駅北口前 |
| 立川 マルエツ武蔵砂川店前 | 武蔵野 西武国分寺線小川駅前 | 東大和 イトーヨーカドー東大和店内 | 八王子 イオン昭島ショッピングセンター内 |
| 立川 京王ストア立川店前 | 武蔵野 いなげや小平小川橋店 | 東大和 BIGBOX東大和店内 | 八王子 エコス拝島店前 |
| 立川 多摩モノレール立川南駅前 | 東村山 いなげや東村山市役所前店内 | 武蔵野山 ダイエー武蔵村山店内 | 八王子 イトーヨーカドー拝島店内 |
| 立川 伊勢丹立川店前 | 日野 ヤマダ電機府中店前 | 日野 スーパーアルプス日野店前 | 八王子 拝島駅構内 |
| 立川 若葉ヶヤキモール内 | 府中 京王ストア栄町店前 | 日野 イトーヨーカドー八王子店内 | 八王子 ヤオコー西武立川駅前店 |
| 立川 立川北口 | 府中 府中駅南口くるる内 | 日野 スーパーアルプス宇津木台店前 | 八王子 ジョイフル本田瑞穂店内 |
| 立川 西国立駅前 | 府中 MINANO分倍河原店内 | 日野 京王八王子駅前 | 八王子 いなげや羽村富士見平店内 |
| 武蔵野 いなげや武蔵野関前店内 | 府中 いなげや府中浅間町店内 | 八王子 曙町1丁目バス停前 | 八王子 羽村駅西口 |
| 三鷹 コモディイダ三鷹店向かい | 府中 府中市役所内 | 八王子 京王山田駅前 | あきる野 いなげやあきる野野間店前 |
| 三鷹 Jマート三鷹店内 | 府中 府中駅構内 | 八王子 西八王子駅構内 | あきる野 あきる野市役所内 |
| | | 八王子 ぐりーんうーく多摩内 | 日の出 イオンモール日の出内 |

※平成26年7月6日をもって営業終了しました。

お客さまからの現金や通帳・証書等のお預かりについて

当金庫では、職員がお客さまのご自宅や職場等にて現金、預金通帳・証書・払戻請求書等をお預かりする際には、以下のとおり当金庫所定の「受取書」「依頼控票」をお渡しいたしますので、必ずお受け取りいただきますようお願い申し上げます。

- 当金庫所定の「受取書」「依頼控票」以外のお預かり書(名刺やメモ等)をお渡しすることはありません。
- お渡しいたしました「受取書」「依頼控票」は、現金、預金通帳・証書・払戻請求書等をお預かりしたことを証明する大切な書類となりますので、お受け取りの際には必ず内容をご確認のうえ、所定の手続きが完了するまで保管願います。

お問い合わせ
窓 □

現金、預金通帳等に関するご不明な点がございましたら、下記までお問い合わせください。
・多摩信用金庫 法務相談室 0120-456-763[平日(12/31~1/3を除く)午前9時~午後5時]
・多摩信用金庫 ホームページ <http://www.tamashin.jp> 「ご意見・お問い合わせ」まで



RISURU(リスル)は

たましんのオリジナルキャラクターです。

どんぐりを土中に蓄え森を大きくしていくリスのように、みなさまからお預かりした大切な資産を通してふるさと多摩が安心安全で、豊かになる地域となるよう地域の課題解決インフラとしての役割を担っていききたいという思いを「RISURU(リスル)」に込めました。

RISURU公式ページ
「リスルの森」オープン!



RISURU公式ページURL
<http://www.risurunomori.jp>



ふるさと多摩 ~基地のまちから商業都市へ~

立川

立川商工会議所 会頭 佐藤浩二

立川は、かつて立川飛行場があったことから、航空関連産業が集まっていた。同時に、複数の鉄道路線が乗り入れ、人と物が行き交う多摩地域の交通の要衝でした。終戦とともに立川飛行場が米軍立川基地となってからは、「基地のまち」として独特の文化を持ちながら発展してきました。今日の商業都市としての姿に変貌した背景には、交通の要衝であったことに加え、基地が返還され、広大な跡地利用が始まったことがあります。跡地は国営昭和記念公園、広域防災基地、ファール立川などに生まれ変わりました。跡地周辺や市街地には大型商業施設の出店が続く、多摩地域を南北に結ぶ多摩都市モノレールが開通、立川駅南北のデッキも完成しました。こうした大きな変化を受け入れながら急速に発展してきた歴史が立川にはあります。今後も再開発の動きは加速し、さらに大きな飛躍・発展を遂げる可能性に満ちています。

- 1 昭和27年(1952年)の国産飛行機製作解禁後に製作されたR-53型軽飛行機の修復機(株式会社立飛ホールディングス)。
- 2 昭和58年(1983年)立川基地跡地に開園した国営昭和記念公園。現在は年間約380万人が訪れ、憩いの場となっている。
- 3 開発が進んでいる立川駅周辺。