

第3編 認証処理

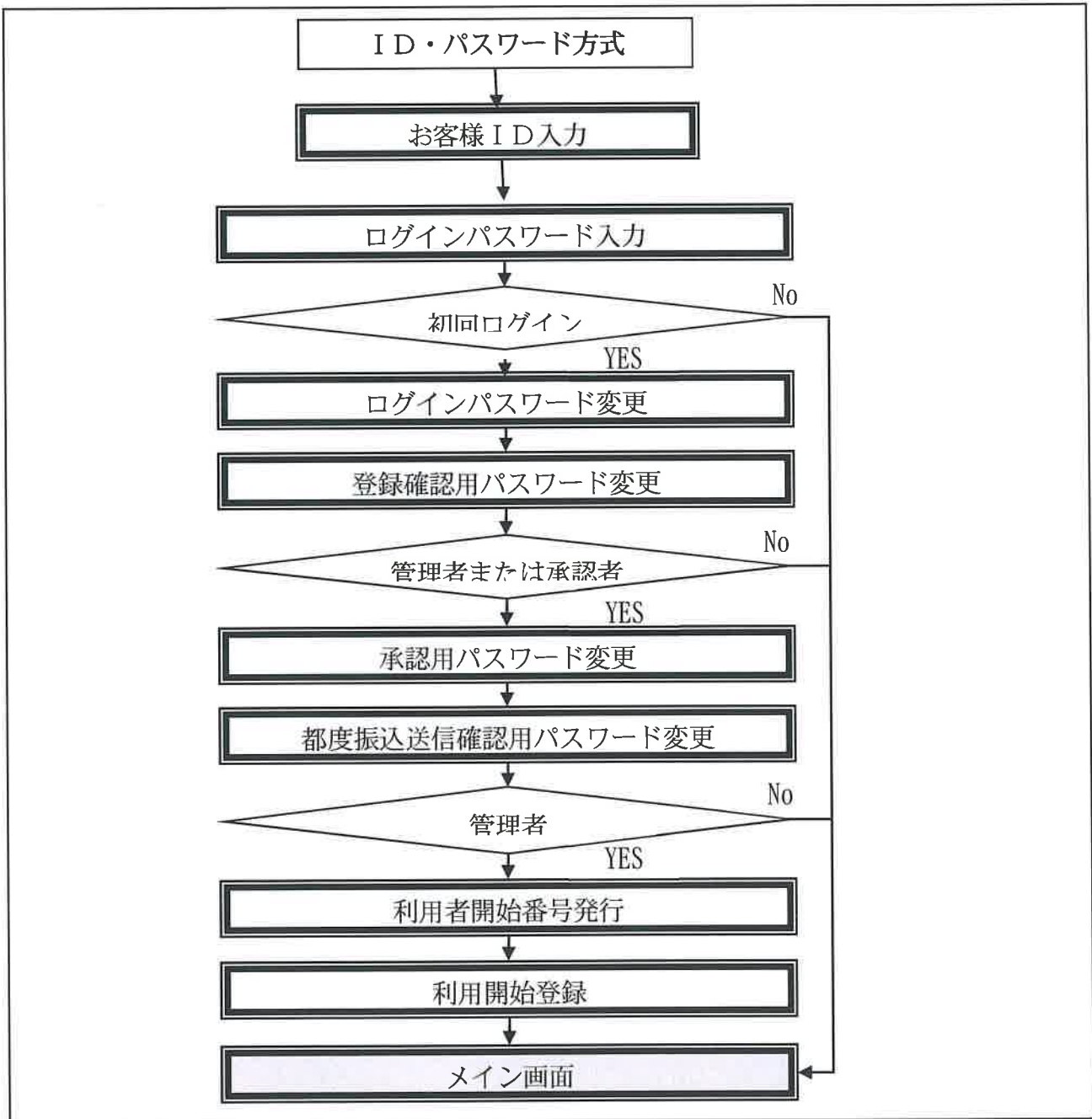
1章 認証処理フロー

●ID・パスワード方式によるログイン処理

「お客様ID」および「ログインパスワード」にてログイン認証を行います。

なお、初回ログイン時には、「ログインパスワード」、「登録確認用パスワード」、「承認用パスワード（管理者権限または承認者権限の場合）」、「都度振込送信確認用パスワード」の強制変更を行います。

ログインおよび初回ログイン時における処理フローは次のとおり。



2章 ログイン

(1) ログイン方法

<ID・パスワード方式>

ログイン画面で「お客様ID」および「ログインパスワード」を入力し、「ログイン」ボタンをクリックすることによりログイン認証を行います。

(2) ログイン可能時間

本サービスの企業ユーザのログイン可能時間。

運用パターン	システム運用時間
営業日運用	7:00～23:00
休業日運用	8:00～22:00
休日運用	8:00～21:00

ただし、次の場合は除く

- ・定期的に定めたメンテナンス作業等により、本サービスを休止する場合
- ・随時発生するメンテナンス作業等により、本サービスを休止する場合
- ・上記以外の緊急事態により、本サービスを休止する必要があると判断する場合

(3) ログイン認証情報

① ID・パスワード方式

- a. 「お客様ID（6～12桁の半角英数字）」
「お客様ID（管理者、承認者、一般者）」を入力します。
- b. ログインパスワード（6～12桁の半角英数字）
「お客様ID」に登録されているログインパスワードを入力します。
なお、入力したログインパスワードは画面上「*」で表示されます。

(4) SSCにて登録されたメッセージの出力

システムトラブル時や、システムメンテナンス時などに、利用金庫に代わって企業ユーザのログイン画面にSSCで任意に設定したメッセージが出力されます。

<ログイン画面>

OO信用金庫

ログイン

以下の項目を入力して、「ログインボタン」を押してください。

お客様ID:

ログインパスワード: [ソフトウェアキーボード入力 \(操作方法\)](#)

ログイン

電子証明書方式のお客さま

ログインされるお客さまは「電子証明書ログイン」ボタンを押してください。

電子証明書も取得済のお客さまは、「電子証明書取得済」ボタンを押してください。
電子証明書の有効期限が切れたお客さまは、「電子証明書取得済」ボタンを押してください。

2010年12月31日～2011年1月3日まで、インターネットバンキングサービスを停止いたします。

お客様にご不便をおかけいたしますが、何卒ご理解、いただきますようお願い申し上げます。

[ログイン画面共通文書3]

1. 当金庫と併した CD-ROM が送られてきた場合は、パソコンに挿入しないでください

当金庫では、CD-ROM でソフトウェアをお送りするようになっています。万が一、当金庫名で CD-ROM が送付された場合には、絶対にパソコンに挿入することの無いようご注意くださいとともに、当金庫までご連絡ください。

2. 利息引落先をご変更のうえ身に覚えのない取引等がある場合は、すぐにご連絡ください

口座の取引明細や振込、貸付明細はごめいご確認いただき、身に覚えのない不審な取引が認められた場合には、速ちに当金庫までご連絡ください。お客様のインターネットバンキングのご利用を停止させていただきます。

3. 身に覚えのない電子メール等は安易に開かないことをお願いいたします

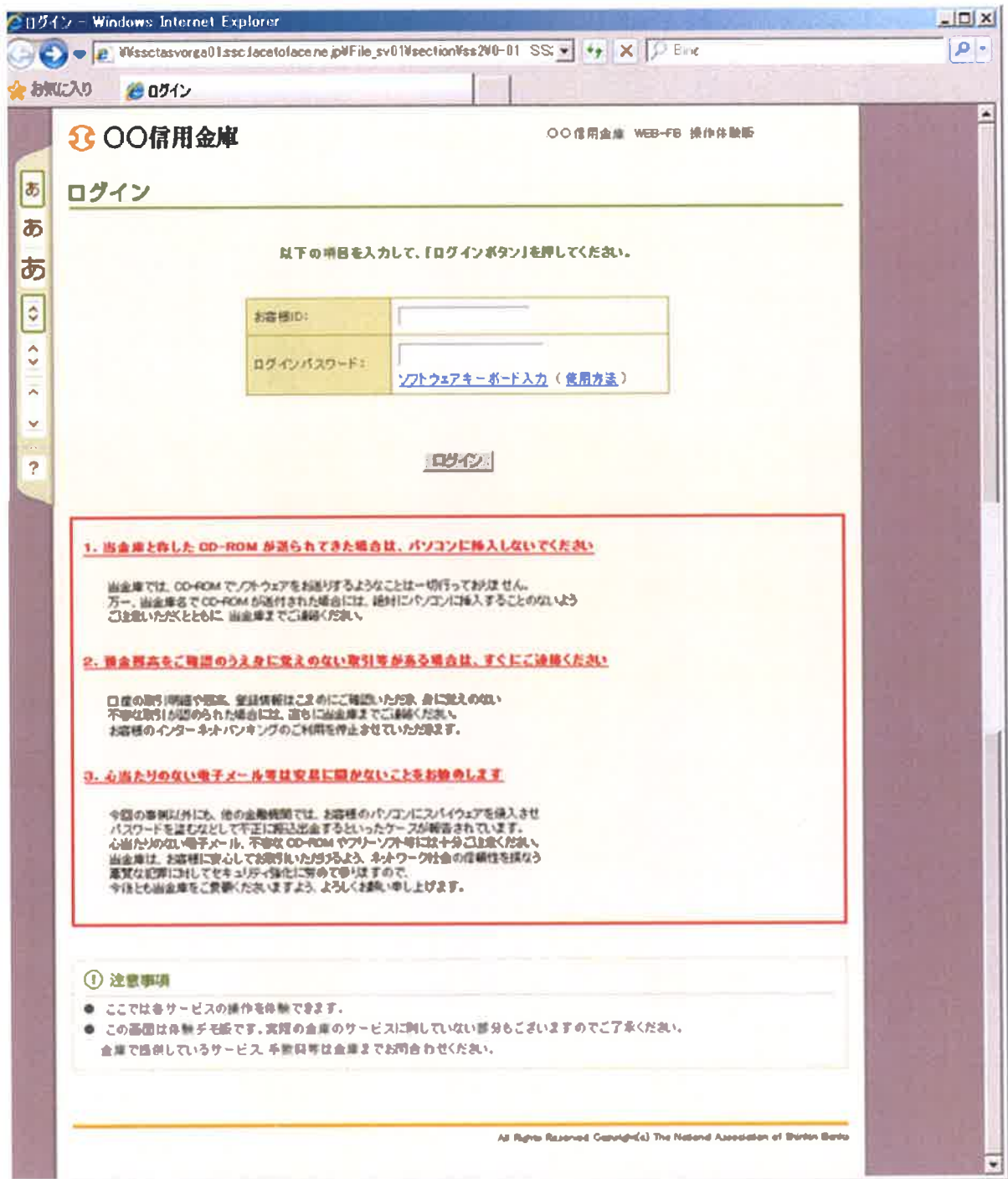
今回の事件以外に、他の金融機関では、お客様のパソコンにスパイウェアを侵入させパスワードを盗むなどして不正に引き出すといったケースが報告されています。心当たりない電子メール、不審な CD-ROM やフリーソフト等は十分ご注意ください。当金庫は、お客様に安心してご利用いただけるよう、ネットワーク社会の信頼性を高める取組や犯罪に對してセキュリティ強化に努めてまいりますので、今後とも当金庫をご愛顧くださいますよう、よろしくお願い申し上げます。

① 注意事項

- ここでは本サービスの操作を体験できます。
- この画面は体験用です。実際の当金庫のサービスに對しては、お問い合わせください。当金庫で提供しているサービス、手数料等は金庫までお問い合わせください。

All Rights Reserved Copyright(C) The Fuband Association of Daiton Bank

(5) ログイン画面イメージ
 <ID・パスワード方式 ログイン画面>



3章 初回ログイン

企業ユーザ（管理者／承認者／一般者）での初回ログイン時には、強制的にパスワード変更画面を表示し、「ログインパスワード」、「登録確認用パスワード」、「承認用パスワード（管理者権限または承認者権限の場合）」、「都度振込送信確認用パスワード」の変更を行います。

なお、企業ユーザ（管理者）の初回ログインにおけるパスワード変更処理後には、本サービスを利用するために必要となる利用開始番号の発行を行うため、企業情報照会の画面を自動表示し、企業情報の登録処理を行います。

企業情報登録の詳細は「第4編 1 2章 企業情報照会・変更」を参照。

(1) 各種パスワード変更

各種パスワード変更画面で「ログインパスワード」、「登録確認用パスワード」、「承認用パスワード（企業承認有りの場合）」、「都度振込送信確認用パスワード」の変更を行います。

なお、パスワード変更時の条件は以下のとおり。

- ・変更前のパスワードと同一のものを変更後のパスワードとして設定することはできません。
- ・ログインパスワードに「お客様ID」と同一のものを設定することはできません。

(2) 画面イメージ

① ログインパスワード変更画面

② 登録確認用パスワード変更画面

〇〇信用金庫 WEB-FB 操作体験版

パスワード変更

以下の項目を入力して、「実行ボタン」を押してください。

登録確認用パスワード変更

現登録確認用パスワード	<input type="password"/>
新登録確認用パスワード ※半角数字9文字	<input type="password"/>
確認用のため、もう一度「新登録確認用パスワード」を入力してください。	<input type="password"/>

All Rights Reserved Copyright(c) The National Association of Shinkin Banks

③ 承認用パスワード変更画面

金庫1277 WEB-FB

パスワード変更

以下の項目を入力して、「実行ボタン」を押してください。

承認用パスワード変更

現承認用パスワード	<input type="password"/>
新承認用パスワード ※半角数字10文字	<input type="password"/>
確認用のため、もう一度「新承認用パスワード」を入力してください。	<input type="password"/>

本Webサイト上における各コンテンツは、著作権によって保護されています。

④ 都度振込送信確認用パスワード変更画面

パスワード変更

以下の項目を入力して、「実行ボタン」を押してください。

都度振込送信確認用パスワード変更

現都度振込送信確認用パスワード	<input type="password"/>
新都度振込送信確認用パスワード ※半角数字10文字	<input type="password"/>
確認用のため、もう一度「新都度振込送信確認用パスワード」を入力してください。	<input type="password"/>

本Webサイト上における各コンテンツは、著作権によって保護されています。

※企業タイプが「都度以外」と設定されている企業ユーザは、都度振込送信確認用パスワードの設定を不要とするため、都度振込送信確認用パスワード変更画面は表示されません。

また、「都度専用」と設定されている企業は、都度振込送信確認用パスワード以外の設定を不要とするため、都度振込送信確認用パスワード変更画面以外は表示されません。

4章 ログアウト

(1) 通常ログアウト

通常ログアウトする場合は、画面ヘッダー部にある「ログアウト」ボタンをクリックすることでログアウト処理を実行します。

上記以外の操作（ブラウザの終了等）によるログアウトはすべて異常終了となります。そのため、次回ログインする場合には、強制ログアウトしないとログインできなくなります。

(2) 無操作タイムアウトによる自動ログアウト

本サービス利用中に15分以上ブラウザ操作を行わなかった場合、システムで当該ユーザを強制的にログアウトします。

無操作タイムアウトとなったユーザが継続してサービスを利用しようとした場合、エラー画面にて認証タイムアウトとなったことを表示します。

＜無操作タイムアウト判定条件＞

「メニュークリックによる画面遷移」、「検索」、「実行」等のボタン操作が15分以上なかった場合に無操作タイムアウトとなります。

ただし、プルダウンメニュー・ラジオボタン・チェックボックス・テキストフィールドにおける入力操作、またはリセットボタンは判定条件に該当しません。

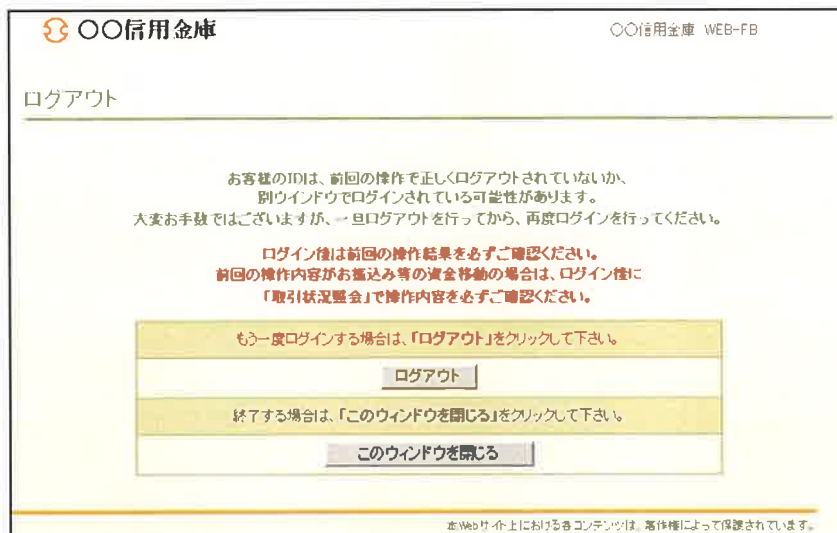
(3) 強制ログアウト

異常終了によりシステム側でログイン状態が正常にクリアされなかった場合に、システムで強制的にログアウトを行います。

① 強制ログアウト方法

異常終了したユーザがログインしようとした場合、強制ログアウトが必要になったことを通知するエラー画面を表示し、「いますぐ強制ログアウトを行います。」ボタンをクリックすることで強制ログアウト処理を行います。

＜強制ログアウト画面イメージ＞



② 強制ログアウト対象条件

a. 前回利用時の異常終了

前回システム利用時に異常終了した場合は、強制ログアウトの対象となります。

ただし、前回異常終了時から15分以上経過している場合は、認証状態がシステムにてクリアされているため、強制ログアウトから対象外となります。

<前回異常終了の条件>

- ・ブラウザの終了（ファイルメニューの閉じる、Alt+F4 キークリック、「×」ボタンクリック）
- ・PC異常終了（OSやハードウェア異常による終了）
- ・ログイン中の他サイトへの遷移

b. 二重ログイン

既にログインしている「お客様ID」でログインした場合は、既にログインしている「お客様ID」が強制ログアウトの対象となります。

5章 利用開始番号発行

本システムを利用するために必要となる利用開始番号（4桁数字）の発行を行います。

利用開始番号はEメールにて企業へ通知します。

なお、この画面から【照会】ボタンをクリックすることにより、通知種別を変更することができます。

<利用開始番号発行画面イメージ>

The screenshot shows a web browser window displaying the '大崎信用金庫' (Ohsaki Credit Cooperative) website. The page title is '大崎信用金庫' and the URL is 'https://www.shinkin-web.jp'. The page content includes a navigation menu with items like 'メイン', '振込・口座振替', '手数料照会', '契約情報登録・照会', '詳細情報登録・照会', and '管理機能'. Below the menu, there is a section titled '企業選択' (Company Selection) with a breadcrumb trail: 'ホーム > 契約情報登録・照会 > 企業情報照会 > 企業選択'. The '企業情報照会' link is highlighted. Below this, there is a table titled '企業一覧' (Company List) with columns for '選択' (Selection), '企業名(漢字)' (Company Name (Kanji)), '企業名(カナ)' (Company Name (Kana)), and '会社コード' (Company Code). The table contains two rows, both for '(株) 研修商事' (Seisaku Shoji Co., Ltd.), with the first row selected. Below the table, there is a button labeled '利用開始番号を発行する' (Issue Utilization Start Number). At the bottom of the page, there is a '照会' (Inquiry) button and a 'TOP' link.

選択	企業名(漢字)	企業名(カナ)	会社コード
<input checked="" type="radio"/>	(株) 研修商事	カクシノシヤジ	0000059050
<input type="radio"/>	(株) 研修商事	カクシノシヤジ	0010059050

6章 利用開始登録

企業ユーザ（管理者）はメール受信後、契約情報登録・照会の利用開始登録でEメールに記載されている「利用開始番号（4桁数字）」を入力することにより、利用開始登録を行います。これにより本サービスサービスの利用が可能となります。

なお、利用開始番号の有効期限は、発行日を含め10営業日とし、有効期限内で利用開始登録処理を行う必要があります。

<利用開始登録画面イメージ>

https://www.shinkin-webfb.jp - 利用開始登録 - Microsoft Internet Explorer

大崎信用金庫 センター研修 WEB-FB

ようこそ 責任者 様 2006/02/07 16:01 ログイン (前回 2006/02/07 15:55) ログアウト

メイン | 振込・口座振替 | 手数料照会 | **契約情報登録・照会** | 明細情報登録・照会 | 管理機能

企業情報照会 | 振込契約情報 | 口座振替契約情報 | **利用開始登録**

利用開始登録

①-②の項目を入力して、「実行ボタン」を押してください。

① 企業一覧
利用開始登録を行う企業(会社コード)を選択してください。

選択	企業名	会社コード
<input checked="" type="radio"/>	かみんシステム	0000059050

② 利用開始番号
「利用開始通知メール」内にある利用開始番号を入力してください。

利用開始番号

実行 TOP

本Webサイト上における各コンテンツは、著作権によって保護されています。