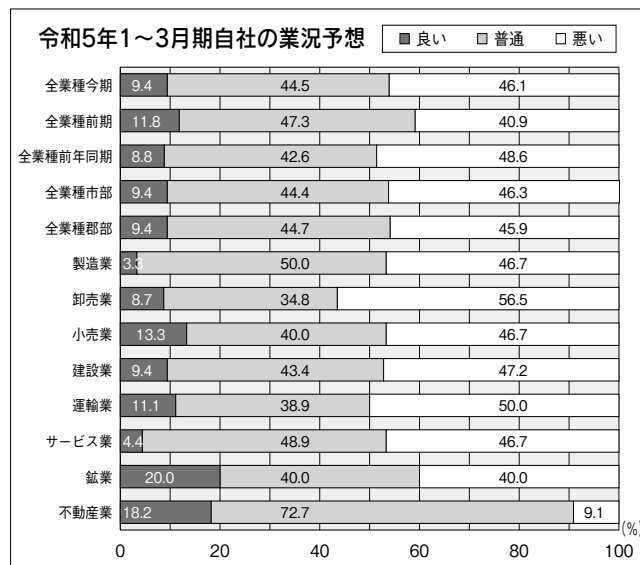
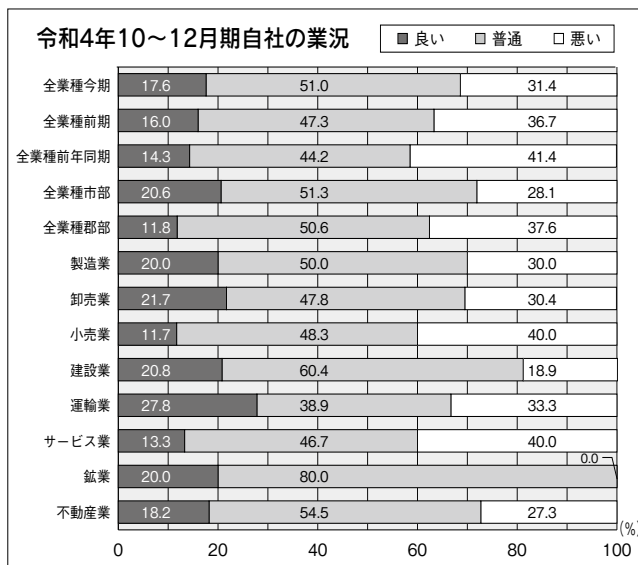


「業況判断」(D.I.)の回答の内訳



製造業

— 業況判断指数 3期連続改善 ▲10.0 —

回答事業所30件 (回答率71.4%)

管内製造業30社による業況判断指数は「▲10.0」、前期比5.6ポイント改善、前年同期比でも16.5ポイント改善した。

地域別では、市部が「5.0」前期比23.2ポイント改善、郡部は「▲40.0」前期比30.0ポイント後退した。

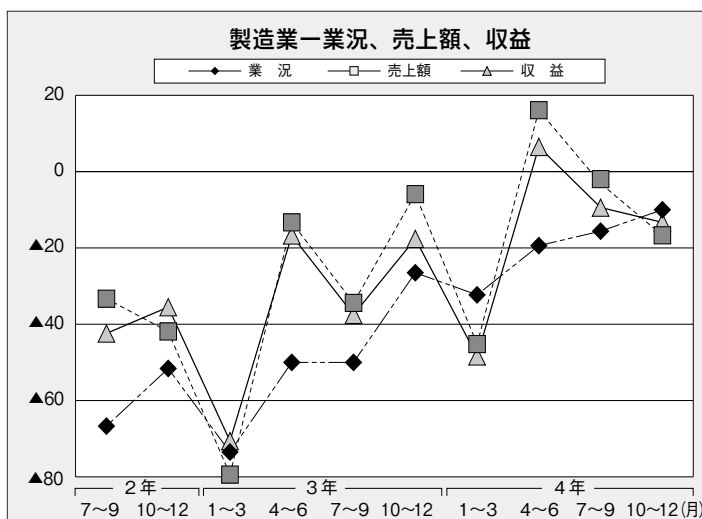
売上額指数は「▲16.7」、前期比13.6ポイント後退、前年同期比でも10.8ポイント後退した。

収益指数は「▲13.3」、前期比3.9ポイント後退、前年同期比では4.3ポイント改善した。

業況判断指数は1頁の表参照

売上額指数、収益指数は4頁の表参照

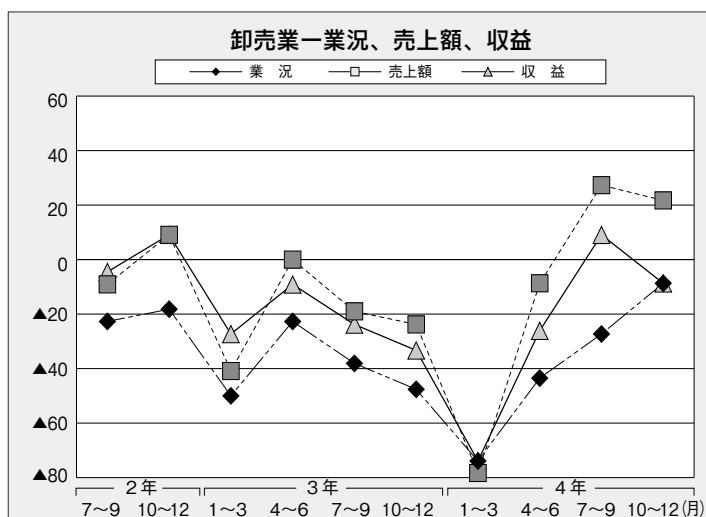
以下各業種とも同じ



卸売業

— 業況判断指数 3期連続改善 ▲8.7 —

回答事業所23件 (回答率95.8%)



管内卸売業23社による業況判断指数は「▲8.7」、前期比18.6ポイント改善、前年同期比でも38.9ポイント改善した。

地域別では、市部が「0.0」前期比22.2ポイント改善、郡部も「▲40.0」前期比10.0ポイント改善した。

売上額指数は「21.7」、前期比5.6ポイント後退、前年同期比では45.5ポイント改善した。

収益指数は「▲8.7」、前期比17.8ポイント後退、前年同期比では24.6ポイント改善した。

小売業

— 業況判断指数 3期連続改善 ▲28.3 —

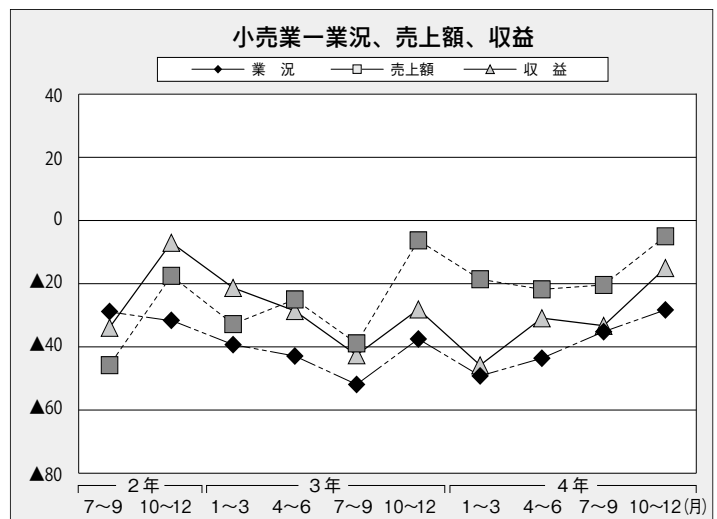
回答事業所60件 (回答率82.2%)

管内小売業60社による業況判断指数は「▲28.3」、前期比6.9ポイント改善、前年同期比でも9.2ポイント改善した。

地域別では、市部が「▲18.8」前期比16.9ポイント改善、郡部は「▲39.3」前期比4.7ポイント後退した。

売上額指数は「▲5.0」、前期比15.4ポイント改善、前年同期比でも1.3ポイント改善した。

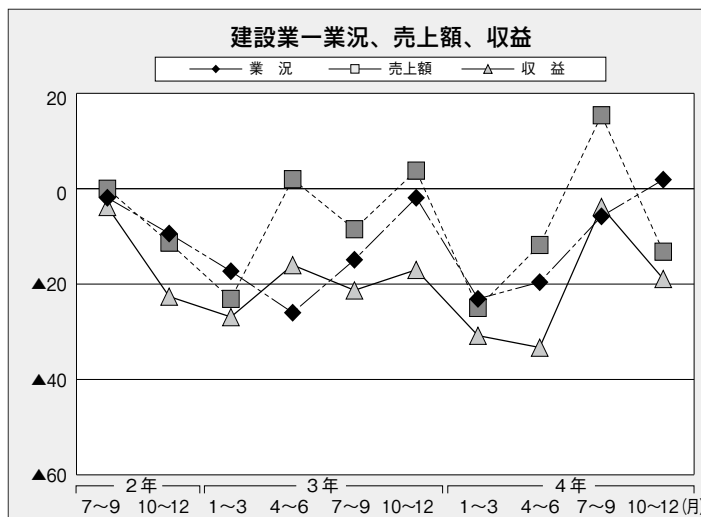
収益指数は「▲15.0」、前期比18.3ポイント改善、前年同期比でも13.1ポイント改善した。



建設業

— 業況判断指数 3期連続改善 1.9 —

回答事業所53件 (回答率88.3%)



管内建設業53社による業況判断指数は「1.9」、前期比7.7ポイント改善、前年同期比でも3.8ポイント改善した。

地域別では、市部が「7.9」前期比7.9ポイント改善、郡部も「▲13.3」前期比6.7ポイント改善した。

売上額指数は「▲13.2」、前期比28.6ポイント後退、前年同期比でも17.0ポイント後退した。

収益指数は「▲18.9」、前期比15.1ポイント後退、前年同期比でも1.9ポイント後退した。

運輸業

— 業況判断指数 前期比改善 ▲5.6 —

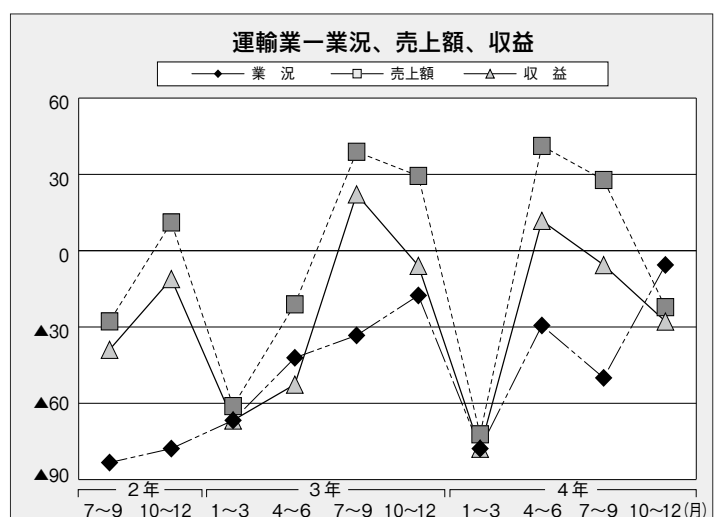
回答事業所18件 (回答率90.0%)

管内運輸業18社による業況判断指数は「▲5.6」、前期比44.4ポイント大きく改善、前年同期比でも12.0ポイント改善した。

地域別では、市部が「▲10.0」前期比60.0ポイント改善、郡部も「0.0」前期比25.0ポイント改善した。

売上額指数は「▲22.2」、前期比50.0ポイント後退、前年同期比でも51.6ポイント後退した。

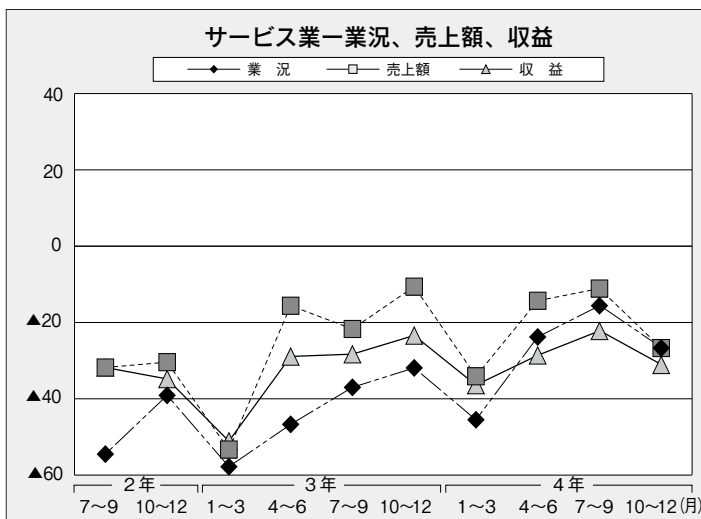
収益指数は「▲27.8」、前期比22.2ポイント後退、前年同期比でも21.9ポイント後退した。



サービス業

— 業況判断指数 前期比後退 ▲26.7 —

回答事業所45件 (回答率83.3%)



管内サービス業45社による業況判断指数は「▲26.7」、前期比11.1ポイント後退したが、前年同期比では5.2ポイント改善した。

地域別では、市部が「▲22.6」前期比12.6ポイント後退、郡部も「▲35.7」前期比9.0ポイント後退した。

売上額指数は「▲26.7」、前期比15.6ポイント後退、前年同期比でも16.1ポイント後退した。

収益指数は「▲31.1」、前期比8.9ポイント後退、前年同期比でも7.7ポイント後退した。

鉱業

— 業況判断指数 前期比後退 20.0 —

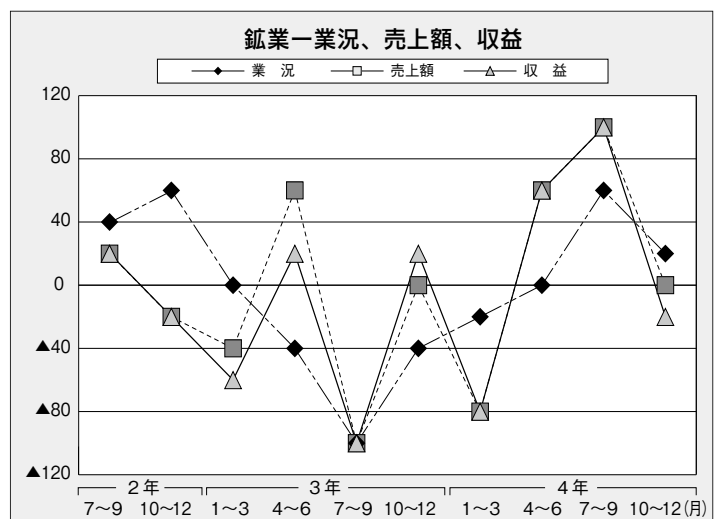
回答事業所5件 (回答率100.0%)

管内鉱業5社による業況判断指数は「20.0」、前期比40.0ポイント後退したが、前年同期比では60.0ポイント改善した。

地域別では、市部が「0.0」前期比100.0ポイント後退、郡部も「25.0」前期比25.0ポイント後退した。

売上額指数は「0.0」、前期比100.0ポイント後退したが、前年同期比では横這い。

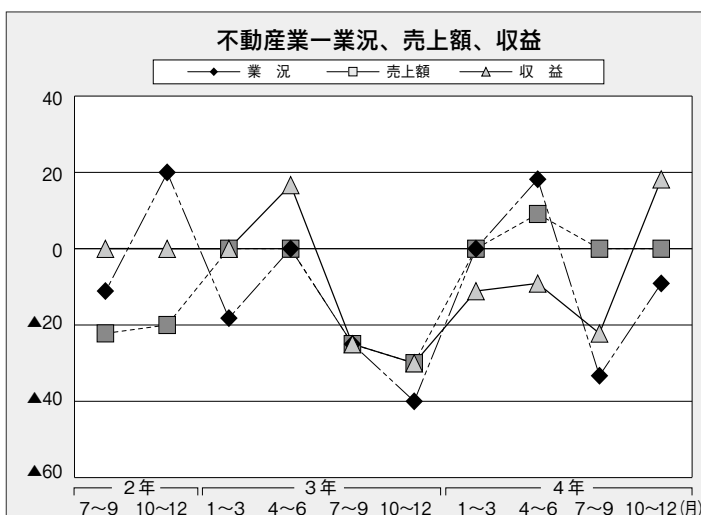
収益指数は「▲20.0」、前期比120.0ポイント後退、前年同期比でも40.0ポイント後退した。



不動産業

— 業況判断指数 前期比改善 ▲9.1 —

回答事業所11件 (回答率100.0%)



管内不動産業11社による業況判断指数は「▲9.1」、前期比24.2ポイント改善、前年同期比でも30.9ポイント改善した。

地域別では、市部が「▲20.0」前期比13.3ポイント改善した。(郡部は前期未調査)

売上額指数は「0.0」、前期比横這いも前年同期比では30.0ポイント改善した。

収益指数は「18.2」、前期比40.4ポイント改善、前年同期比でも48.2ポイント改善した。

特別調査アンケート結果

「2023年（令和5年）の経営見通し」

問1 貴社では、2023年の日本の景気をどのように見通していますか。

◎昨年と変わらず、依然として厳しい見方が大勢

2023年の日本の景気見通しは、「良い（非常に良い～やや良い）」が8.6%（21社）、「普通」が26.1%（64社）、「悪い（やや悪い～非常に悪い）」が65.3%（160社）。「良い－悪い」のDI指数は▲56.7、昨年と同調査（2022年の日本の景気見通し）▲54.9と比べ1.8ポイント後退、依然として厳しい見方が大勢を占める。

業種別にみると、「悪い（やや悪い～非常に悪い）」はサービス業で84.4%（38社）と最も高く、次いで卸売業69.6%（16社）、製造業63.4%（19社）および小売業63.4%（38社）が続く。

単位：%

2023年の日本の景気見通しは（245社）	全業種	製造業	卸売業	小売業	建設業	運輸業	サービス業	鉱業	不動産
非常に良い～やや良い	8.6	16.6	8.7	8.4	7.5	5.6	4.4	20.0	9.1
非常に良い	0.0	0.0	0.0	0.0	0.0	0.0	0.0	0.0	0.0
良い	0.8	3.3	0.0	1.7	0.0	0.0	0.0	0.0	0.0
やや良い	7.8	13.3	8.7	6.7	7.5	5.6	4.4	20.0	9.1
普通	26.1	20.0	21.7	28.3	35.8	33.3	11.1	20.0	45.5
やや悪い	39.2	46.7	43.5	41.7	24.5	38.9	51.1	40.0	18.2
悪い	24.1	16.7	26.1	20.0	30.2	22.2	28.9	0.0	27.3
非常に悪い	2.0	0.0	0.0	1.7	1.9	0.0	4.4	20.0	0.0
やや悪い～非常に悪い	65.3	63.4	69.6	63.4	56.6	61.1	84.4	60.0	45.5

問2 貴社では、2023年の自社の業況(景気)をどのように見通していますか。

◎自社の業況見通しは、昨年と同調査より後退

2023年の自社の業況見通しは、「良い（非常に良い～やや良い）」が9.4%（23社）、「普通」が33.9%（83社）、「悪い（やや悪い～非常に悪い）」が56.7%（139社）。「良い－悪い」のDI指数は▲47.3、昨年と同調査（2022年の自社の業況見通し）▲43.4と比べ3.9ポイント後退した。

業種別にみると、「悪い（やや悪い～非常に悪い）」はサービス業で66.7%（30社）と最も高く、鉱業・不動産を除く6業種で「悪い（やや悪い～非常に悪い）」が50%を超えた。

単位：%

2023年の自社の業況（景気）見通しは	全業種	製造業	卸売業	小売業	建設業	運輸業	サービス業	鉱業	不動産
非常に良い～やや良い	9.4	16.6	4.3	6.7	9.4	11.1	8.9	20.0	9.1
非常に良い	0.0	0.0	0.0	0.0	0.0	0.0	0.0	0.0	0.0
良い	0.8	3.3	0.0	1.7	0.0	0.0	0.0	0.0	0.0
やや良い	8.6	13.3	4.3	5.0	9.4	11.1	8.9	20.0	9.1
普通	33.9	23.3	39.1	35.0	37.7	38.9	24.4	40.0	54.5
やや悪い	42.0	50.0	43.5	43.3	35.8	33.3	51.1	20.0	27.3
悪い	13.9	10.0	13.0	15.0	15.1	16.7	15.6	0.0	9.1
非常に悪い	0.8	0.0	0.0	0.0	1.9	0.0	0.0	20.0	0.0
やや悪い～非常に悪い	56.7	60.0	56.5	58.3	52.8	50.0	66.7	40.0	36.4

問3 2023年において貴社の売上額の伸び率は、2022年に比べておおよそどのくらいになると見通していますか。

◎増加25.2%（62社）、変わらない33.1%（81社）、減少41.6%（102社）

2023年の売上額の見通しは、「変わらない」が33.1%（81社）、「10%未満の減少」が24.5%（60社）、「10%未満の増加」が17.1%（42社）と続いた。昨年と同調査（2022年の売上額の見通し）と比較して、「増加」が2.8%増（22.4%→25.2%）、「変わらない」が8.7%減（41.8%→33.1%）、「減少」が5.8%増（35.8%→41.6%）と昨年よりやや厳しい見通しとなった。

単位：%

2023年の貴社の売上額は2022年と比較して	全業種	製造業	卸売業	小売業	建設業	運輸業	サービス業	鉱業	不動産
30%以上の増加	0.0	0.0	0.0	0.0	0.0	0.0	0.0	0.0	0.0
20～29%の増加	0.8	3.3	0.0	0.0	1.9	0.0	0.0	0.0	0.0
10～19%の増加	7.3	16.7	8.7	3.3	7.5	5.6	2.2	0.0	27.3
10%未満の増加	17.1	16.7	4.3	26.7	13.2	27.8	13.3	40.0	0.0
変わらない	33.1	33.3	43.5	23.3	34.0	33.3	37.8	20.0	45.5
10%未満の減少	24.5	16.7	34.8	33.3	15.1	27.8	24.4	20.0	18.2
10～19%の減少	12.2	13.3	8.7	8.3	18.9	0.0	17.8	20.0	0.0
20～29%の減少	2.0	0.0	0.0	3.3	3.8	0.0	2.2	0.0	0.0
30%以上の減少	2.9	0.0	0.0	1.7	5.7	5.6	2.2	0.0	9.1

問4 貴社では、自社の業況が上向き転換点をいつ頃になると見通していますか。

◎「業況改善の見通しは立たない」が最多

自社の業況が上向き転換点については、「業況改善の見通しは立たない」が37.1%（91社）、「1年後」が17.1%（42社）、「2年後」が15.1%（37社）と続き、昨年と同調査と比べ大きな変化はなかった。

なお、3年後（すでに上向きしている～3年後）までに業況が上向きとの回答は55.9%（137社）と過半数を超えたが、昨年と同調査（59.8%）に比べると3.9ポイント後退した。

単位：%

自社の業況が上向き転換点はいつ頃	全業種	製造業	卸売業	小売業	建設業	運輸業	サービス業	鉱業	不動産
すでに上向きしている	9.0	3.3	13.0	6.7	15.1	11.1	6.7	0.0	9.1
6か月以内	5.3	10.0	4.3	3.3	3.8	0.0	2.2	40.0	18.2
1年後	17.1	23.3	21.7	16.7	11.3	22.2	17.8	0.0	18.2
2年後	15.1	6.7	17.4	15.0	15.1	16.7	11.1	20.0	45.5
3年後	9.4	13.3	4.3	13.3	11.3	0.0	8.9	0.0	0.0
3年超	6.9	6.7	8.7	6.7	9.4	0.0	8.9	0.0	0.0
業況改善の見通しは立たない	37.1	36.7	30.4	38.3	34.0	50.0	44.4	40.0	9.1

問5 2023年の事業環境を展望したとき、貴社にとっての経営リスクは何ですか。最も当てはまるものを3つ以内でお答えください。

◎原材料・仕入価格のさらなる高騰」が8割を超える

2023年の事業環境での経営リスクは、「原材料・仕入価格のさらなる高騰」が80.8%（198社）、「原油・天然ガス等のエネルギー価格高騰」が53.5%（131社）、「コロナなど感染症の感染再拡大」が31.0%（76社）と続き、特に製造業では「原材料・仕入価格のさらなる高騰」が100%、鉱業でも「原油・天然ガス等のエネルギー価格高騰」が100%となった。そのほか、卸売業・鉱業では「ロシア・ウクライナを含む海外情勢の緊迫化」、不動産業・建設業では「円安・インフレの加速」が高い割合となった。

また、その他として「職員の高齢化・重労働による健康問題が深刻な課題」との声もあった。

（最大3つまで回答） 単位：%

2023年、貴社にとっての経営リスクは	全業種	製造業	卸売業	小売業	建設業	運輸業	サービス業	鉱業	不動産
原材料・仕入価格のさらなる高騰	80.8	100.0	69.6	76.7	86.8	88.9	75.6	80.0	54.5
原油・天然ガス等のエネルギー価格高騰	53.5	63.3	56.5	48.3	56.6	72.2	37.8	100.0	45.5
コロナなど感染症の感染再拡大	31.0	36.7	30.4	43.3	5.7	27.8	44.4	0.0	36.4
ロシア・ウクライナを含む海外情勢の緊迫化	18.8	16.7	34.8	16.7	17.0	22.2	15.6	40.0	9.1
台風・豪雨・地震・噴火などの自然災害	6.1	3.3	4.3	1.7	11.3	5.6	6.7	20.0	9.1
取引先廃業等による売上げ激減	12.2	13.3	13.0	16.7	11.3	0.0	13.3	0.0	9.1
経営者や従業員の健康問題	15.1	10.0	13.0	15.0	18.9	11.1	17.8	20.0	9.1
コロナ融資の返済	7.8	6.7	17.4	8.3	7.5	0.0	6.7	0.0	9.1
円安・インフレの加速	13.5	3.3	17.4	8.3	24.5	5.6	8.9	0.0	45.5
その他（ ）	5.7	3.3	4.3	8.3	1.9	11.1	6.7	0.0	9.1

管内主要経済統計

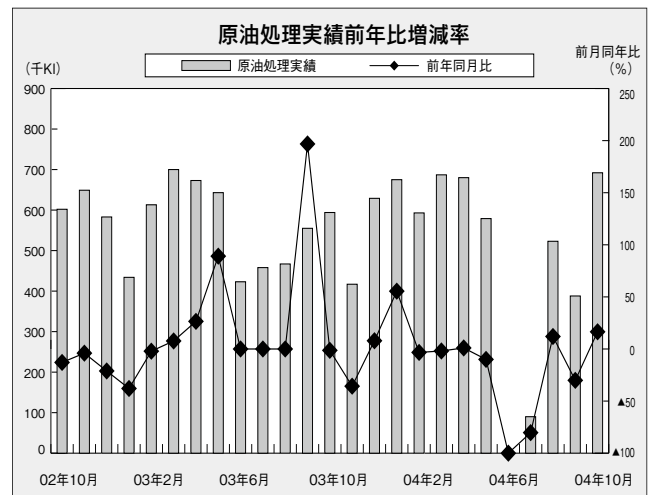
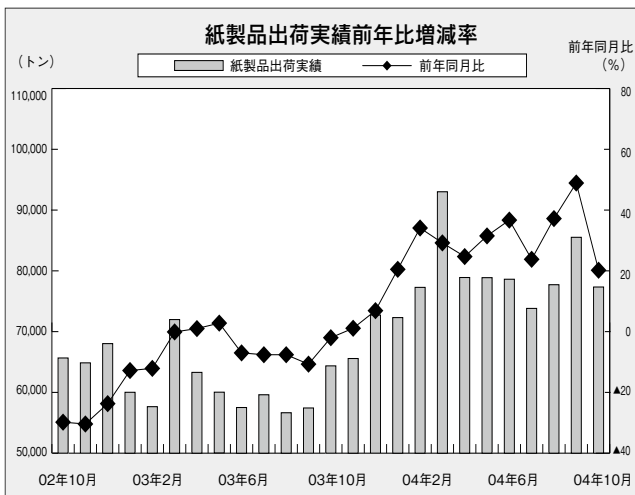
1. 製造業の状況

主要製造業生産動向

(単位：比%)

	紙製品出荷実績 トン	前年 同月比	原油処理実績 千kl	前年 同月比		紙製品出荷実績 トン	前年 同月比	原油処理実績 千kl	前年 同月比
03年10月	64,367	▲ 2.0	594	▲ 1.3	04年05月	78,878	31.5	579	▲ 10.0
03年11月	65,577	1.1	417	▲ 35.7	04年06月	78,621	36.7	0	▲ 100.0
03年12月	72,729	6.9	629	7.9	04年07月	73,821	23.8	90	▲ 80.3
04年01月	72,309	20.5	675	55.5	04年08月	77,718	37.2	523	12.0
04年02月	77,282	34.1	593	▲ 3.3	04年09月	85,521	48.9	388	▲ 30.1
04年03月	93,011	29.2	687	▲ 1.9	04年10月	77,358	20.2	692	16.5
04年04月	78,904	24.7	680	1.0					

*資料出所 … 苫小牧商工会議所調査月報



2. 土木・建設の状況

① 公共工事

(単位：百万円・%)

	苫小牧市		室蘭建設管理部		室蘭開発建設部	
	金額	前年比	金額	前年比	金額	前年比
03年10月	960	135.3	425	56.3	0	▲ 100.0
03年11月	354	▲ 73.7	290	12.8	340	—
03年12月	189	130.5	40	▲ 65.2	0	▲ 100.0
04年01月	0	▲ 100.0	91	▲ 78.6	0	—
04年02月	0	—	12	0.0	2,619	101.8
04年03月	711	10.4	1,123	▲ 30.4	6,084	▲ 26.5
04年04月	348	▲ 75.9	481	440.4	7,201	▲ 39.7
04年05月	1,863	196.7	164	▲ 75.7	4,180	▲ 27.8
04年06月	1,563	▲ 30.3	1,521	107.8	4,523	▲ 15.3
04年07月	495	▲ 39.3	613	▲ 37.3	2,805	▲ 28.9
04年08月	636	▲ 42.8	1,037	▲ 1.0	627	▲ 91.4
04年09月	633	▲ 44.5	711	5.5	687	▲ 83.0
04年10月	334	▲ 65.2	103	▲ 75.8	3,515	—

*資料出所 — 苫小牧市、苫小牧商工会議所調査月報