

# とましん景況レポート No.157

令和5年10月～12月

- 苫小牧信用金庫の第3四半期の活動、とましん景気動向調査概要
- 第141回地域景気動向調査 ..... 1  
アンケート調査による管内の概況  
－ 業況判断指数は、前期比0.6ポイント改善 ▲14.8－
- 特別調査「2024年（令和6年）の経営見通し」 ..... 8
- 管内主要経済統計 ..... 10
- 特集 新たな時代を見据えて（トラック運送業編） ..... 18
- お取引先企業のご紹介 ..... 20  
苫小牧市 いろどり整骨院 様  
札幌市 株式会社 白石ゴム製作所 様
- 最近の管内のトピックス - 新聞報道より - ..... 21



明るく 元気に このまちを

苫小牧信用金庫

## ●●● 苫小牧信用金庫の第3四半期の活動 ●●●

- 令和5年10月 ・とまこまいキッズタウン2023（8日）  
 ・食べる・たいせつフェスティバル2023（14日）  
 ・てくてく旅の絵日記展（23～27日）
- 令和5年11月 ・ルーランドデュイ チェロリサイタル（7日）  
 ・とましん景況レポート№156発行（15日）  
 ・岡嶋晋&岡本孝慈 夜会コンサート（17日）  
 ・とまこ・My・Love 婚活パーティー2023（19日）
- 令和5年12月 ・とましん郷土文庫 通巻33号「ものづくりの街 苫小牧」下巻（15日）

### 苫小牧信用金庫 本店 「市民サロン」 コンサート

中心市街地活性化を目的として、当金庫本店2階に多目的ホール「市民サロン」を設備しています。地元の音楽家や絵画・写真などの制作活動を行っている方々の「発表の場」としてご利用いただいておりますが、11月は海外から来道されたオランダ出身のチェロ奏者と札幌市生まれで英国ロンドン在住のヴァイオリン奏者のコンサートを行いました。

11月7日オランダ出身 ルーランドデュイ氏



11月17日ロンドン在住 岡嶋晋氏



### 第141回 とましん景気動向調査概要

- 調査期間 令和5年 12月1日～12月7日
- 調査対象期間 令和5年 10月～12月（実績・今期）  
 令和6年 1月～3月（予想・次期）
- 調査地域 苫小牧信用金庫の本店及び支店所在地（札幌圏を除く）
- 調査方法 アンケート用紙に基づく面談調査
- 分析方法 指数 D.I. (Diffusion Indexの頭文字) による分析

(件、%)

調査先数	製造業	卸売業	小売業	建設業	運輸業	サービス業	鉱業	不動産業	合計
対象先数	37	25	72	59	20	53	5	11	282
回答数	28	22	60	50	17	45	3	11	236
回答率	75.7	88.0	83.3	84.7	85.0	84.9	60.0	100.0	83.7

# 第141回地域景気動向調査アンケート結果（令和5年10月～12月期）

## 《概況》 — 全業種業況判断指数は、前期比僅かに改善 ▲14.8 —

1. 令和5年10～12月期の全業種業況判断D.I.は「▲14.8」、前期（令和5年7～9月）に比べて0.6ポイント改善した。業種別にみると、建設業・運輸業・サービス業・鉱業で前期比改善、不動産業は横這い、製造業・卸売業・小売業で後退した。地域別に見ると、市部は前期比改善、郡部は後退、千歳地区・白老地区は共に後退となった。
2. 収益面では、前年同期比売上額判断D.I.が「▲18.6」で前期から15.2ポイント後退。前年同期比収益判断D.I.は「▲23.3」で前期から7.9ポイント後退した。また、販売価格D.I.は「23.7」で前期から1.1ポイント低下。仕入価格D.I.も「51.7」で前期から9.8ポイント低下した。人手過不足D.I.は「▲42.4」で前期から18ポイント後退した。
3. 令和6年1～3月期（来期）の予想業況判断D.I.は「▲32.6」、今期から17.8ポイント後退の見通しとなった。業種別に見ると、小売業と不動産業は横這いの見通しとなったが、その他の業種はすべて後退の見通しとなった。地域別では、市部・郡部ともに後退見通し、千歳地区・白老地区は共に横這いの見通しとなった。

## 業種別業況判断指数（D.I.）の推移

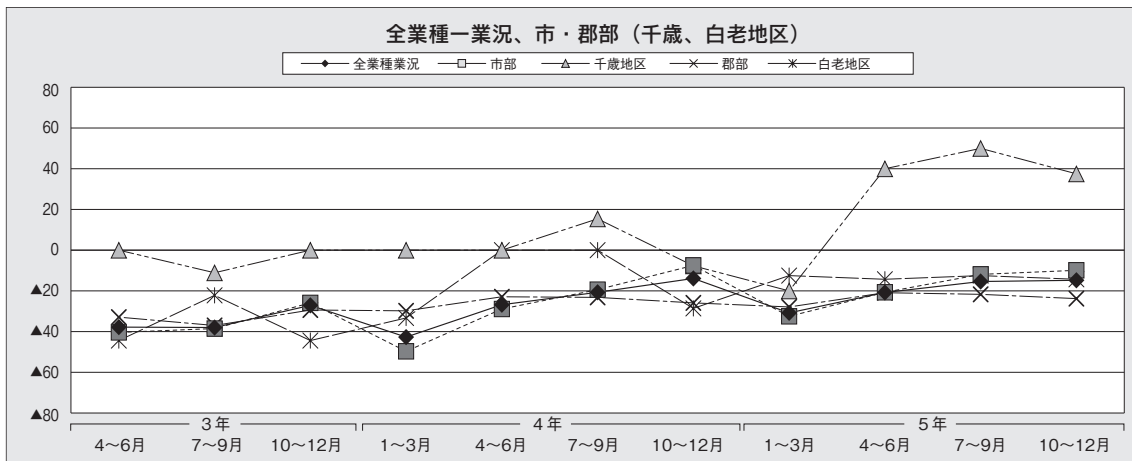
《構成比（%）の差（「良い」-「悪い」）による指数》

項目	令和3年	令和4年				令和5年				令和6年
	10月～12月	1月～3月	4月～6月	7月～9月	10月～12月	1月～3月	4月～6月	7月～9月	10月～12月	1月～3月 予想
全業種	▲27.1	▲42.7	▲26.8	▲20.7	▲13.9	▲30.8	▲20.8	▲15.4	▲14.8	▲32.6
市部	▲25.9	▲49.7	▲28.9	▲19.4	▲7.5	▲32.5	▲20.7	▲11.9	▲9.9	▲27.0
千歳地区	0.0	0.0	0.0	15.4	▲7.7	▲20.0	40.0	50.0	37.5	37.5
郡部	▲29.4	▲29.8	▲22.9	▲23.2	▲25.9	▲27.9	▲20.9	▲21.7	▲23.8	▲42.9
白老地区	▲44.4	▲33.3	0.0	0.0	▲28.6	▲12.5	▲14.3	▲12.5	▲14.3	▲14.3
製造業	▲26.5	▲32.3	▲19.4	▲15.6	▲10.0	▲23.3	0.0	▲3.3	▲17.9	▲28.6
卸売業	▲47.6	▲73.9	▲43.5	▲27.3	▲8.7	▲40.9	0.0	▲9.5	▲13.6	▲45.5
小売業	▲37.5	▲49.2	▲43.6	▲35.2	▲28.3	▲23.7	▲32.3	▲6.9	▲36.7	▲36.7
建設業	▲1.9	▲23.1	▲19.6	▲5.8	1.9	▲37.3	▲33.3	▲17.0	▲6.0	▲44.0
運輸業	▲17.6	▲77.8	▲29.4	▲50.0	▲5.6	▲37.5	▲33.3	▲47.1	11.8	▲17.6
サービス業	▲31.9	▲45.5	▲23.8	▲15.6	▲26.7	▲46.7	▲16.3	▲32.6	▲13.3	▲26.7
鉱業	▲40.0	▲20.0	0.0	60.0	20.0	20.0	▲40.0	50.0	66.7	0.0
不動産業	▲40.0	0.0	18.2	▲33.3	▲9.1	22.2	22.2	0.0	0.0	0.0

\*▲はマイナス、少数点第2位四捨五入、以下文中数値、表、グラフすべて同じ。

## 全業種 — 業況判断指数、前期比0.6ポイント改善 —

回答事業所236件（回答率83.7%）



## 【全業種の業況判断】

全業種の今期業況判断（P 5 上段の表参照）は、「良い」とする企業16.9%に対して、「悪い」とする企業31.7%でD.I.は「▲14.8」、前期「▲15.4」（令和5年7～9月期）と比較して0.6ポイント改善した。

なお、今期の業況判断D.I.は、前回調査時における今期予想「▲17.5」（2.1ポイントの後退予想）を2.7ポイント上回った。

また、来期（令和6年1～3月）の予想業況判断は、「良い」とする企業10.2%、「悪い」とする企業42.8%でD.I.は「▲32.6」、今期に比べ17.8ポイント後退の見通しとなった。

全業種の業況判断	今期D.I.	前期比		前年同期比		来期予想業況判断D.I.	
全業種（236社）	▲ 14.8	0.6 <sub>↑</sub> 改善	↑	0.9 <sub>↓</sub> 後退	↓	▲ 32.6	17.8 <sub>↓</sub> 後退

## ■業種別

業種別では、建設業・運輸業・サービス業・鉱業で前期比改善、不動産業は横這い、製造業・卸売業・小売業は後退となった。

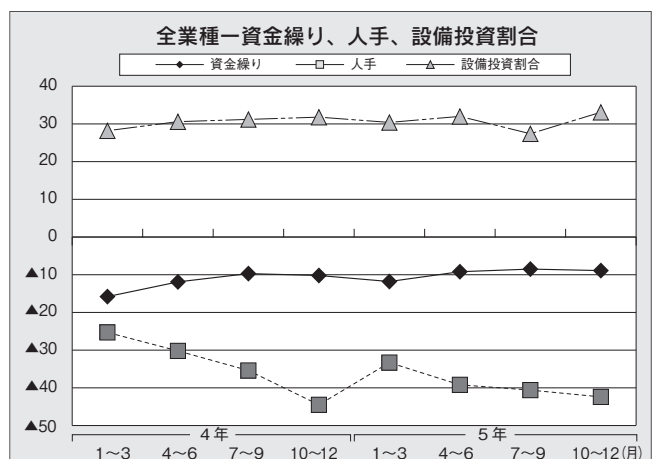
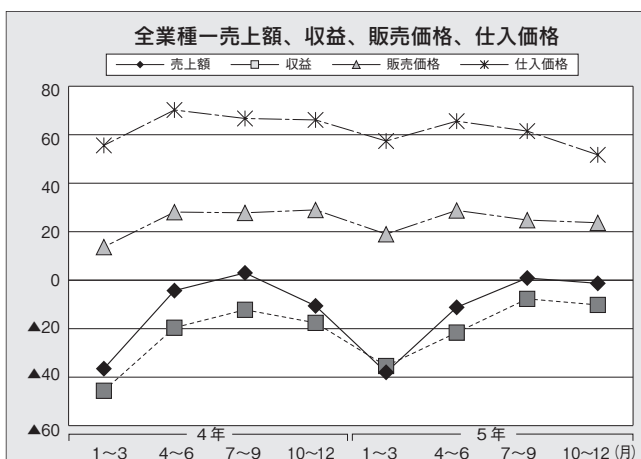
また、来期の予想業況判断D.I.は、小売業・不動産業で横這いの見通しとなったが、その他の業種は10<sub>↑</sub>以上の後退見通しとなった。

業種別の業況判断	今期D.I.	前期比		前年同期比		来期予想業況判断D.I.	
製造業（28社）	▲ 17.9	14.6 <sub>↓</sub> 後退	↓	7.9 <sub>↓</sub> 後退	↓	▲ 28.6	10.7 <sub>↓</sub> 後退
卸売業（22社）	▲ 13.6	4.1 <sub>↓</sub> 後退	↓	4.9 <sub>↓</sub> 後退	↓	▲ 45.5	31.9 <sub>↓</sub> 後退
小売業（60社）	▲ 36.7	29.8 <sub>↓</sub> 後退	↓	8.4 <sub>↓</sub> 後退	↓	▲ 36.7	0.0 <sub>—</sub> 横這
建設業（50社）	▲ 6.0	11.0 <sub>↑</sub> 改善	↑	7.9 <sub>↓</sub> 後退	↓	▲ 44.0	38.0 <sub>↓</sub> 後退
運輸業（17社）	11.8	58.9 <sub>↑</sub> 改善	↑	17.4 <sub>↑</sub> 改善	↑	▲ 17.6	29.4 <sub>↓</sub> 後退
サービス業（45社）	▲ 13.3	19.3 <sub>↑</sub> 改善	↑	13.4 <sub>↑</sub> 改善	↑	▲ 26.7	13.4 <sub>↓</sub> 後退
鉱業（3社）	66.7	16.7 <sub>↑</sub> 改善	↑	46.7 <sub>↑</sub> 改善	↑	0.0	66.7 <sub>↓</sub> 後退
不動産業（11社）	0.0	0.0 <sub>—</sub> 横這	—	9.1 <sub>↑</sub> 改善	↑	0.0	0.0 <sub>—</sub> 横這

## ■地区別

地区別では、市部が前期比改善、郡部は僅かに後退した。また、千歳地区・白老地区は共に後退となった。来期の予想業況判断D.I.は、市部・郡部は後退見通し、千歳地区・白老地区は共に横這いの見通しとなった。

地区別の業況判断	今期D.I.	前期比		前年同期比		来期予想業況判断D.I.	
市部（152社）	▲ 9.9	2.0 <sub>↑</sub> 改善	↑	2.4 <sub>↓</sub> 後退	↓	▲ 27.0	17.1 <sub>↓</sub> 後退
千歳地区（8社）	37.5	12.5 <sub>↓</sub> 後退	↓	45.2 <sub>↑</sub> 改善	↑	37.5	0.0 <sub>—</sub> 横這
郡部（84社）	▲ 23.8	2.1 <sub>↓</sub> 後退	↓	2.1 <sub>↑</sub> 改善	↑	▲ 42.9	19.1 <sub>↓</sub> 後退
白老地区（7社）	▲ 14.3	1.8 <sub>↓</sub> 後退	↓	14.3 <sub>↑</sub> 改善	↑	▲ 14.3	0.0 <sub>—</sub> 横這



## 【売上等の状況】

- ・「売上額指数」は全業種「▲1.3」前期比2.2ポイント後退。千歳地区は「25.0」前期比15.0ポイント後退。白老地区は「▲14.3」前期比14.3ポイント後退した。業種別では製造業・運輸業・サービス業・鉱業・不動産業で前期比改善、卸売業・小売業・建設業は前期比後退となった。先行きは全業種「▲36.9」今期から35.6ポイント後退の見通しとなった。
- ・「対前年売上」は全業種「▲18.6」前期比15.2ポイント後退。業種別では運輸業・サービス業・鉱業・不動産業で前期比改善、製造業・卸売業・小売業・建設業は後退した。
- ・「収益」は全業種「▲10.2」前期比2.5ポイント後退。千歳地区は「12.5」前期比27.5ポイント後退。白老地区は「0.0」前期比横這いとなった。業種別では建設業・鉱業・不動産業で前期比改善、運輸業は横這い、製造業・卸売業・小売業・サービス業で前期比後退となった。先行きは全業種「▲35.6」今期から25.4ポイント後退の見通しとなった。
- ・「対前年収益」は全業種「▲23.3」前期比7.9ポイント後退。業種別では運輸業・鉱業・不動産業で前期比改善、製造業・卸売業・小売業・建設業・サービス業で前期比後退となった。
- ・「販売価格」は全業種「23.7」前期比1.1ポイント低下。業種別では卸売業・建設業・鉱業・不動産業で前期比上昇、運輸業は横這い、製造業・小売業・サービス業は前期比低下となった。
- ・「仕入価格」は全業種「51.7」前期比9.8ポイント低下。業種別では不動産業で前期比上昇となったが、その他の業種はすべて前期比低下となった。
- ・「在庫数量」は全業種「▲1.7」前期比1.7ポイント後退。業種別では卸売業・不動産業で前期比改善、小売業は横這い、製造業・建設業・鉱業で前期比後退となった。
- ・「資金繰り」は全業種「▲8.9」前期比0.4ポイント後退。業種別では製造業・卸売業・運輸業・鉱業・不動産業で前期比改善、小売業・建設業・サービス業で前期比後退となった。
- ・「残業時間」は全業種「▲2.1」前期比5.2ポイント改善。業種別では製造業・小売業・運輸業・サービス業・鉱業・不動産業で前期比増加、卸売業・建設業は前期比減少した。
- ・「人手」は全業種「▲42.4」前期比1.8ポイント後退。業種別では製造業・建設業・不動産業で前期比改善、卸売業・小売業・運輸業・サービス業・鉱業で前期比後退となった。特に建設業・運輸業・サービス業で人手不足感が高くなっている。
- ・「設備の状況」は全業種「▲14.2」前期比1.4ポイント後退。業種別では製造業・運輸業・サービス業・鉱業で前期比改善となったが、卸売業・小売業・建設業で前期比後退となった。
- ・「設備投資実施割合」は前期比5.7ポイント上昇し「33.1%」となった。

## 全業種アンケート調査指数(D.I.)の推移

	令和3年	令和4年				令和5年				令和6年
	10月～12月	1月～3月	4月～6月	7月～9月	10月～12月	1月～3月	4月～6月	7月～9月	10月～12月	1月～3月予想
売上額	▲4.8	▲36.5	▲4.3	3.0	▲10.6	▲38.0	▲11.2	0.9	▲1.3	▲36.9
収益	▲21.5	▲45.6	▲19.6	▲12.2	▲17.6	▲35.4	▲21.6	▲7.7	▲10.2	▲35.6
販売価格	16.7	13.7	28.1	27.8	29.0	19.0	28.8	24.8	23.7	13.6
仕入価格	55.0	55.6	70.2	66.7	66.1	57.4	65.6	61.5	51.7	40.7
在庫数量	▲4.8	▲3.4	▲7.4	0.6	▲2.2	2.3	0.5	0.0	▲1.7	▲7.5
資金繰り	▲10.8	▲15.8	▲11.9	▲9.7	▲10.2	▲11.8	▲9.2	▲8.5	▲8.9	▲9.7
対前年売上	▲11.6	▲26.6	▲8.9	▲6.3	▲2.0	▲14.8	▲11.6	▲3.4	▲18.6	
対前年収益	▲27.9	▲36.9	▲31.1	▲17.3	▲20.0	▲26.6	▲22.4	▲15.4	▲23.3	
残業時間	▲1.6	▲12.4	▲12.3	▲0.8	▲3.3	▲14.3	▲9.2	▲7.3	▲2.1	▲14.0
人手	▲32.3	▲25.3	▲30.2	▲35.4	▲44.5	▲33.3	▲39.2	▲40.6	▲42.4	▲33.1
設備状況	▲4.1	▲6.0	▲9.8	▲9.6	▲13.2	▲15.8	▲10.8	▲12.8	▲14.2	▲11.1
設備投資割合	31.9	28.2	30.6	31.2	31.8	30.4	32.0	27.4	33.1	23.6

\* 「在庫数量」は運輸業、サービス業を除く6業種 \* 「設備投資割合」は、不動産業を除く7業種の設備投資を実施した先の割合。



# 「経営上の問題点」・「経営上の重点施策」上位10項目 (令和5年10月～12月期調査)

全業種・経営上の問題点	割合 (%)			全業種・経営上の重点施策	割合 (%)		
	市部	郡部	合計		市部	郡部	合計
材料価格の上昇 (原材料高)	43.5	56.9	48.3	経費を節減する	48.7	58.3	52.1
人手不足	43.4	36.9	41.1	人材を確保する	46.1	35.7	42.4
売上の停滞・減少	36.2	38.1	36.9	販路を広げる	24.3	13.1	20.3
利幅の縮小	24.3	20.2	22.9	技術力を高める (強化する)	13.2	13.1	13.1
人件費の増加	21.1	19.0	20.3	情報力を強化する	13.8	10.7	12.7
仕入先からの値上げ要請	24.6	9.1	18.6	教育訓練を強化する	11.2	8.3	10.2
商圏人口の減少	5.6	24.0	13.1	労働条件を改善 (良く) する	9.9	9.5	9.7
大型店との競争の激化	12.1	11.1	11.7	仕入先を開拓・選別する	5.9	13.1	8.5
同業者間の競争の激化	11.8	10.7	11.4	特になし	6.6	10.7	8.1
下請けの確保難	11.3	10.7	11.1	品揃えを充実 (改善) する	6.6	6.0	6.4

## 景気動向調査主要指数(D.I.)の推移

	製 造 業					運 輸 業				
	5年1~3月	5年4~6月	5年7~9月	5年10~12月	6年1~3月予想	5年1~3月	5年4~6月	5年7~9月	5年10~12月	6年1~3月予想
売 上 額	▲ 53.3	10.3	3.3	7.1	▲ 57.1	▲ 50.0	▲ 27.8	▲ 5.9	5.9	▲ 52.9
収 益	▲ 40.0	3.4	3.3	▲ 7.1	▲ 53.6	▲ 50.0	▲ 22.2	▲ 11.8	▲ 11.8	▲ 29.4
販 売 価 格	33.3	27.6	26.7	21.4	7.1	6.3	22.2	11.8	11.8	0.0
仕 入 価 格	80.0	62.1	60.0	39.3	21.4	43.8	38.9	82.4	35.3	23.5
在 庫 数 量	6.7	0.0	3.3	▲ 3.6	▲ 17.9					
資 金 繰 り	▲ 20.0	▲ 17.2	▲ 13.3	▲ 10.7	▲ 17.9	▲ 12.5	▲ 5.6	▲ 17.6	5.9	0.0
前年比売上	6.7	6.9	13.3	▲ 17.9		▲ 12.5	▲ 27.8	▲ 23.5	▲ 17.6	
前年比収益	▲ 10.0	▲ 10.3	▲ 3.3	▲ 28.6		▲ 37.5	▲ 22.2	▲ 29.4	▲ 17.6	
残 業 時 間	▲ 26.7	▲ 20.7	▲ 20.0	▲ 10.7	▲ 21.4	▲ 25.0	▲ 33.3	▲ 29.4	5.9	▲ 23.5
人 手	▲ 26.7	▲ 44.8	▲ 36.7	▲ 28.6	▲ 17.9	▲ 62.5	▲ 66.7	▲ 70.6	▲ 82.4	▲ 64.7
設 備 状 況	▲ 16.7	▲ 27.6	▲ 13.3	▲ 10.7	▲ 3.6	▲ 43.8	▲ 16.7	▲ 17.6	▲ 11.8	▲ 11.8
	卸 売 業					サ ー ビ ス 業				
売 上 額	▲ 36.4	12.5	38.1	13.6	▲ 50.0	▲ 46.7	▲ 12.2	▲ 18.6	▲ 15.6	▲ 35.6
収 益	▲ 31.8	4.2	28.6	13.6	▲ 36.4	▲ 46.7	▲ 20.4	▲ 18.6	▲ 35.6	▲ 37.8
販 売 価 格	31.8	45.8	38.1	50.0	22.7	17.8	24.5	20.9	13.3	11.1
仕 入 価 格	54.5	54.2	57.1	45.5	45.5	60.0	75.5	62.8	60.0	53.3
在 庫 数 量	18.2	0.0	▲ 4.8	4.5	▲ 4.5					
資 金 繰 り	▲ 9.1	▲ 4.2	▲ 19.0	▲ 13.6	▲ 13.6	▲ 11.1	▲ 8.2	▲ 7.0	▲ 11.1	▲ 11.1
前年比売上	9.1	33.3	23.8	▲ 22.7		▲ 22.2	▲ 18.4	▲ 25.6	▲ 22.2	
前年比収益	▲ 9.1	12.5	33.3	▲ 9.1		▲ 28.9	▲ 22.4	▲ 32.6	▲ 35.6	
残 業 時 間	▲ 18.2	8.3	14.3	▲ 13.6	▲ 18.2	▲ 8.9	▲ 2.0	▲ 4.7	4.4	▲ 2.2
人 手	▲ 22.7	▲ 29.2	▲ 14.3	▲ 27.3	▲ 18.2	▲ 55.6	▲ 51.0	▲ 39.5	▲ 48.9	▲ 51.1
設 備 状 況	▲ 4.5	0.0	▲ 9.5	▲ 13.6	▲ 4.5	▲ 15.6	▲ 14.3	▲ 23.3	▲ 22.2	▲ 22.2
	小 売 業					鉱 業				
売 上 額	▲ 20.3	▲ 24.2	▲ 3.4	▲ 11.7	▲ 13.3	▲ 100.0	60.0	25.0	33.3	▲ 66.7
収 益	▲ 32.2	▲ 40.3	▲ 12.1	▲ 18.3	▲ 16.7	▲ 60.0	40.0	0.0	66.7	▲ 66.7
販 売 価 格	32.2	38.7	43.1	28.3	31.7	0.0	40.0	0.0	66.7	0.0
仕 入 価 格	57.6	66.1	62.1	58.3	48.3	20.0	20.0	50.0	33.3	33.3
在 庫 数 量	▲ 5.1	▲ 1.6	1.7	1.7	0.0	20.0	20.0	▲ 50.0	▲ 66.7	▲ 33.3
資 金 繰 り	▲ 15.3	▲ 21.0	▲ 12.1	▲ 20.0	▲ 16.7	20.0	20.0	25.0	66.7	66.7
前年比売上	▲ 20.3	▲ 21.0	10.3	▲ 26.7		20.0	▲ 40.0	25.0	66.7	
前年比収益	▲ 37.3	▲ 38.7	▲ 20.7	▲ 30.0		▲ 20.0	▲ 20.0	25.0	66.7	
残 業 時 間	▲ 15.3	▲ 11.3	▲ 8.6	▲ 3.3	▲ 8.3	0.0	0.0	25.0	66.7	▲ 33.3
人 手	▲ 28.8	▲ 29.0	▲ 27.6	▲ 28.3	▲ 28.3	0.0	▲ 20.0	▲ 25.0	▲ 33.3	0.0
設 備 状 況	▲ 23.7	▲ 8.1	▲ 10.3	▲ 11.7	▲ 11.7	▲ 40.0	20.0	▲ 25.0	0.0	0.0
	建 設 業					不 動 産 業				
売 上 額	▲ 39.2	▲ 22.2	5.7	0.0	▲ 46.0	0.0	11.1	0.0	36.4	▲ 18.2
収 益	▲ 31.4	▲ 37.0	▲ 15.1	▲ 4.0	▲ 50.0	22.2	11.1	0.0	36.4	▲ 18.2
販 売 価 格	▲ 3.9	16.7	11.3	16.0	▲ 2.0	22.2	22.2	0.0	36.4	18.2
仕 入 価 格	58.8	81.5	67.9	58.0	42.0	11.1	33.3	▲ 12.5	27.3	9.1
在 庫 数 量	2.0	1.9	5.7	▲ 2.0	▲ 6.0	▲ 11.1	0.0	▲ 25.0	▲ 9.1	▲ 27.3
資 金 繰 り	▲ 7.8	0.0	1.9	0.0	▲ 2.0	▲ 11.1	0.0	▲ 12.5	▲ 9.1	▲ 9.1
前年比売上	▲ 37.3	▲ 25.9	▲ 17.0	▲ 24.0		33.3	44.4	0.0	45.5	
前年比収益	▲ 37.3	▲ 37.0	▲ 26.4	▲ 30.0		33.3	44.4	25.0	45.5	
残 業 時 間	▲ 11.8	▲ 13.0	▲ 5.7	▲ 8.0	▲ 26.0	11.1	22.2	0.0	18.2	9.1
人 手	▲ 23.5	▲ 33.3	▲ 58.5	▲ 56.0	▲ 30.0	▲ 22.2	▲ 44.4	▲ 50.0	▲ 36.4	▲ 27.3
設 備 状 況	0.0	▲ 7.4	▲ 5.7	▲ 14.0	▲ 8.0					

\* 各項目選択肢の構成比 (%) の差による指数。選択肢は項目ごとに異なる。