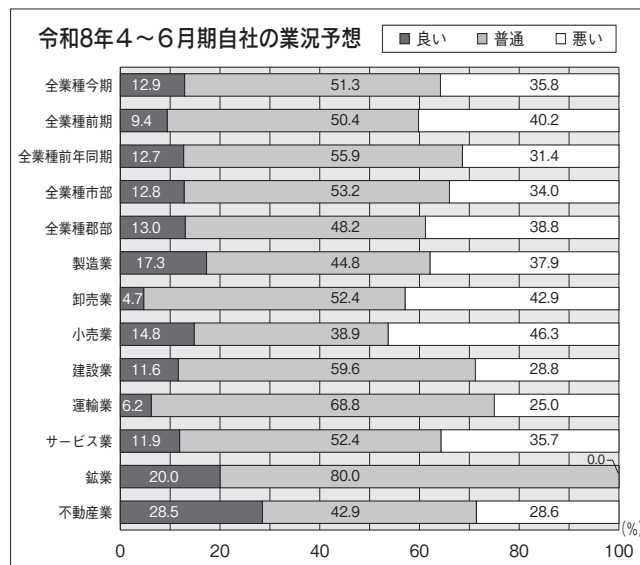
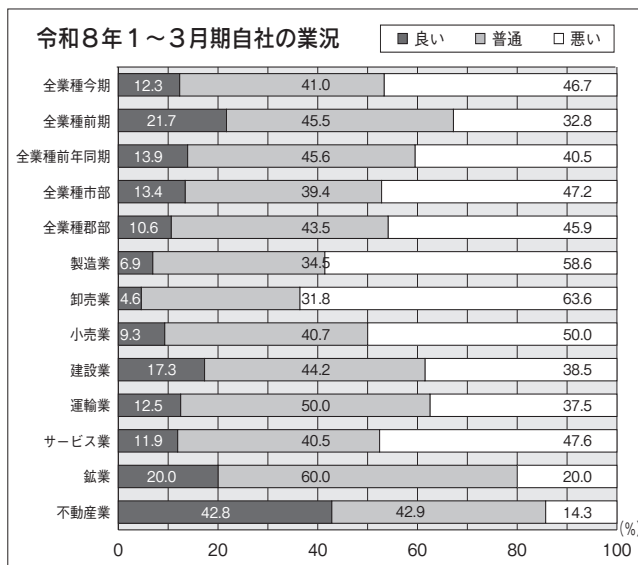


「業況判断」(D.I.)の回答の内訳



製造業

— 業況判断指数 前期比後退 ▲51.7 —

回答事業所30件 (回答率83.3%)

管内製造業30社による業況判断指数は「▲51.7」、前期比13.8ポイント後退、前年同期比についても37.9ポイント後退した。

地域別では、市部が「▲47.4」前期比横這い、郡部は「▲60.0」前期比40.0ポイント後退した。

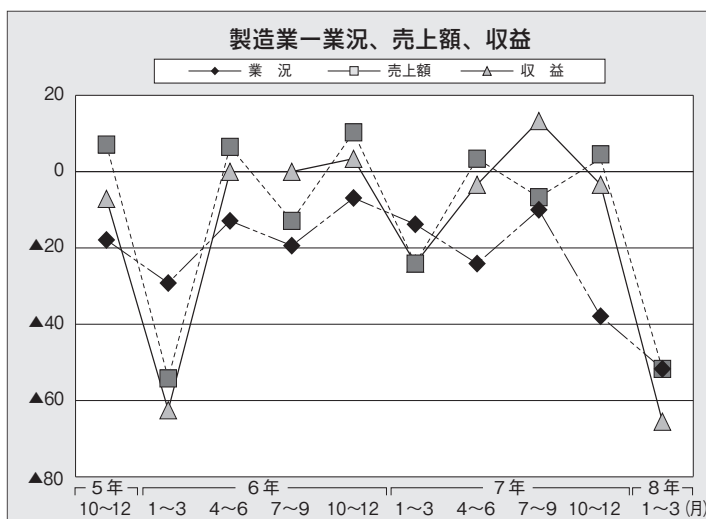
売上額指数は「▲51.7」、前期比55.2ポイント後退し、前年同期比でも27.6ポイント後退した。

収益指数は「▲65.5」、前期比62.1ポイント後退し、前年同期比でも41.4ポイントの後退であった。

業況判断指数は1頁の表参照

売上額指数、収益指数は4頁の表参照

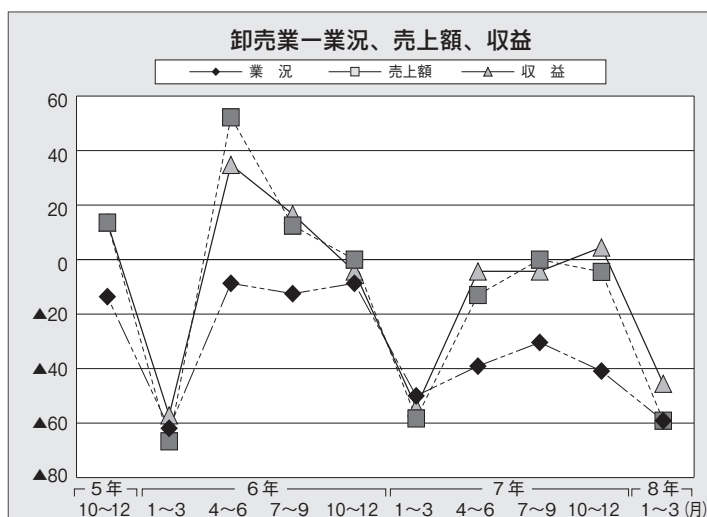
以下各業種とも同じ



卸売業

— 業況判断指数 前期比後退 ▲59.1 —

回答事業所22件 (回答率88.0%)



管内卸売業22社による業況判断指数は「▲59.1」、前期比18.2ポイント後退し、前年同期比でも9.1ポイント後退した。

地域別では、市部が「▲62.5」、前期比12.5ポイント後退、郡部は「▲50.0」前期比33.3ポイント後退した。

売上額指数は「▲59.1」、前期比54.5ポイント後退し、前年同期比でも0.8ポイント後退した。

収益指数は「▲45.5」、前期比50.0ポイント後退したが、前年同期比では8.7ポイント改善した。

小売業

— 業況判断指数 前期比後退 ▲40.7 —

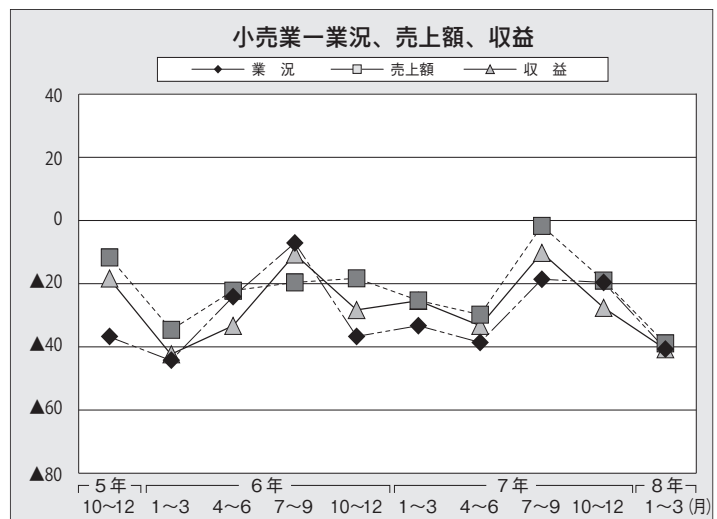
回答事業所54件 (回答率79.4%)

管内小売業54社による業況判断指数は「▲40.7」、前期比21.1ポイント後退、前年同期比でも7.4ポイント後退した。

地域別では、市部が「▲21.4」前期比18.1ポイント後退、郡部も「▲61.5」となり、前期比23.1ポイント後退した。

売上額指数は「▲38.9」、前期比19.9ポイント後退、前年同期比でも13.5ポイント後退した。

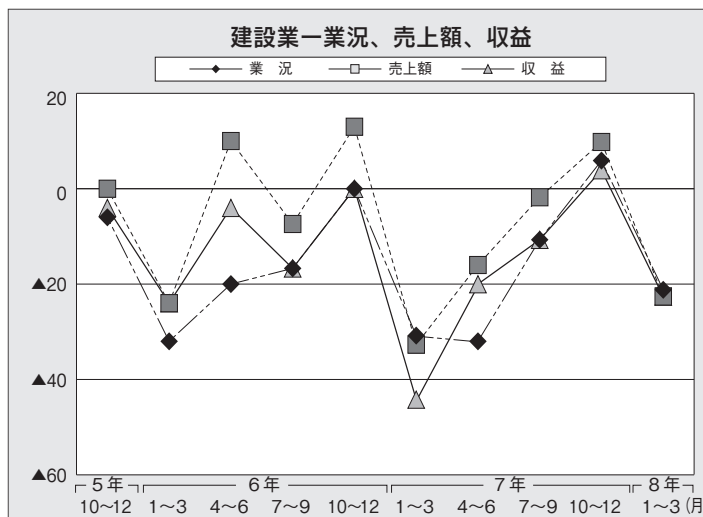
収益指数は「▲40.7」、前期比13.2ポイント後退、前年同期比でも15.3ポイント後退した。



建設業

— 業況判断指数 前期比後退 ▲21.2 —

回答事業所54件 (回答率90.0%)



管内建設業54社による業況判断指数は「▲21.2」、前期比27.0ポイント後退し、前年同期比では9.6ポイント改善した。

地域別では、市部が「▲28.6」前期比40.0ポイント後退し、郡部は「▲5.9」で前期比0.4ポイント改善した。

売上額指数は「▲22.6」、前期比32.4ポイント後退したが、前年同期比では10.1ポイント改善した。

収益指数は「▲22.6」、前期比26.6ポイント後退し、前年同期比では21.6ポイント改善した。

運輸業

— 業況判断指数 前期比後退 ▲25.0 —

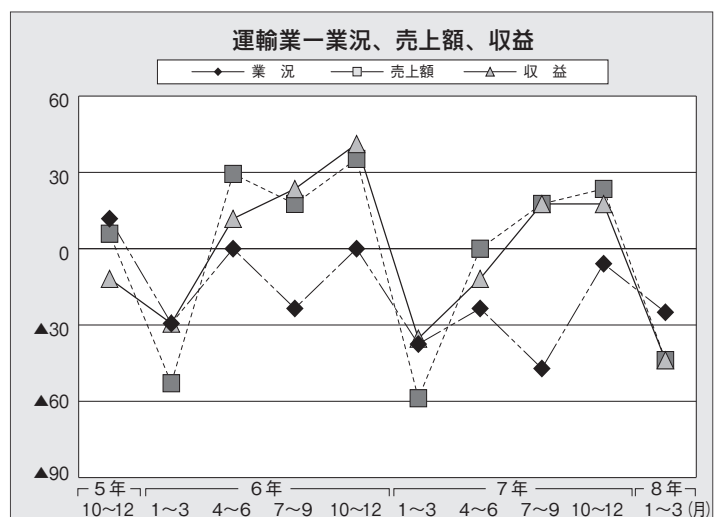
回答事業所16件 (回答率88.9%)

管内運輸業16社による業況判断指数は「▲25.0」、前期比19.1ポイント後退、前年同期比では12.5ポイントの改善となった。

地域別では、市部が「▲50.0」で前期比16.7ポイント後退し、郡部でも「0.0」と前期比25.0ポイント後退した。

売上額指数は「▲43.8」、前期比67.3ポイント後退、前年同期比では15.1ポイントの改善となった。

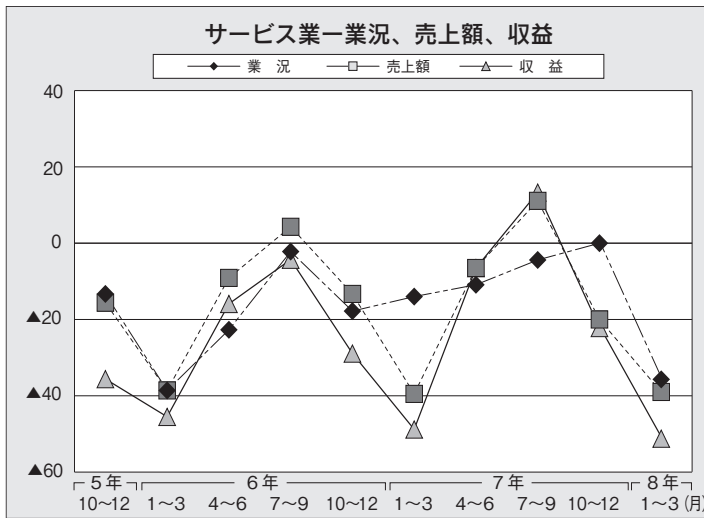
収益指数は「▲43.8」、前期比61.4ポイント後退し、前年同期比でも8.5ポイント後退した。



サービス業

—業況判断指数 前期比後退 ▲35.7—

回答事業所42件（回答率80.8%）



管内サービス業42社による業況判断指数は「▲35.7」、前期比35.7ポイント後退し、前年同期比でも21.8ポイント後退した。

地域別では、市部が「▲34.5」前期比37.6ポイント後退、郡部でも「▲38.5」前期比は31.3ポイント後退した。

売上額指数は「▲39.0」、前期比19.0ポイント後退、前年同期比は0.5ポイントの改善となった。

収益指数は「▲51.2」、前期比29.0ポイント後退、前年同期比でも2.4ポイントの後退となった。

鉱業

—業況判断指数 前期比後退 0.0—

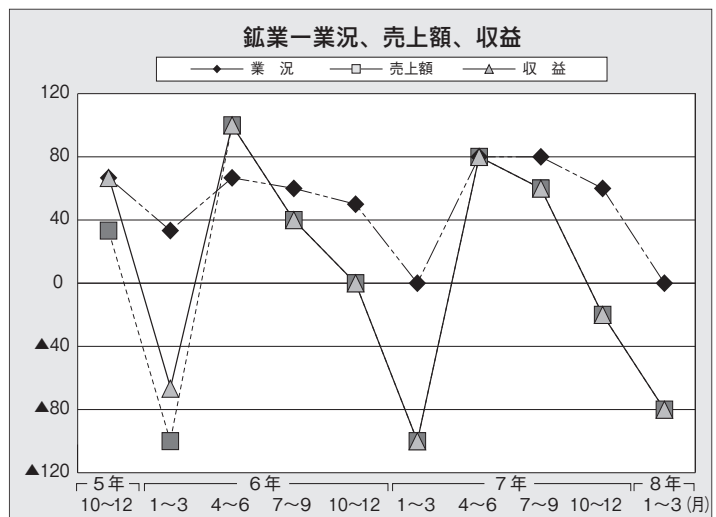
回答事業所5件（回答率100.0%）

管内鉱業5社による業況判断指数は「0.0」、前期比60.0ポイントの後退、前年同期比では横這いであった。

地域別では、市部が「▲100.0」、前期比100.0ポイントの後退、郡部は「25.0」で前期比50.0ポイント後退した。

売上額指数は「▲80.0」前期比60.0ポイントの後退、前年同期比では20.0ポイントの改善となった。

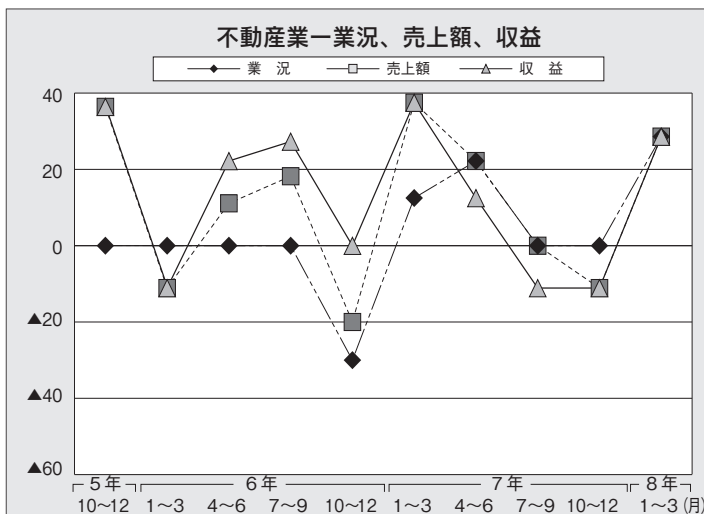
収益指数は「▲80.0」前期比60.0ポイントの後退、前年同期比では20.0ポイントの改善であった。



不動産業

—業況判断指数 前期比改善 28.6—

回答事業所7件（回答率53.8%）



管内不動産業7社による業況判断指数は「28.6」、前期比28.6ポイント改善、前年同期比でも16.1ポイントの改善であった。

地域別では、市部が「33.3」前期比45.8ポイント改善、郡部では「0.0」で前期比100.0ポイントの後退であった。

売上額指数は「28.6」、前期比39.7ポイント改善、前年同期比では8.9ポイントの後退となった。

収益指数は「28.6」前期比39.7ポイント改善、前年同期比では8.9ポイント後退した。

特別調査アンケート結果

～中小企業経営者のライフデザイン～

問1 社長（代表者）は、今後の10年先の自社の経営について、どのように展望していますか。また、現在の社長（代表者）の年齢階層は。

◎10年先の自社の経営の展望は、「現状維持・横ばい」が半数。現在の社長(代表者)の年齢階層は50歳代・60歳代で3分の2を占める。

現状維持・横ばいが48.3%と半数を占めた。「事業拡大」という積極展望は16.1%、「事業縮小」「廃業・事業譲渡予定」のような消極展望は合わせて18.5%であった。

年齢階層は、「50歳代」が34.0%、「60歳代」が30.1%と多く、「70歳代以上」も20.6%となり、「40歳代」以下は合わせても15.3%と少ない結果となった。

単位：%

10年先の自社の経営展望(回答数211先)	全業種	製造業	卸売業	小売業	建設業	運輸業	サービス業	鉱業	不動産
事業拡大	16.1	32.1	14.3	12.8	13.8	6.7	10.5	25.0	42.9
現状維持・横ばい	48.3	39.3	42.9	40.4	58.8	66.6	44.7	75.0	42.9
事業縮小	8.5	3.6	14.3	12.8	7.8	13.3	5.3	0.0	0.0
廃業・事業譲渡予定	10.0	17.9	4.8	14.9	9.8	6.7	5.3	0.0	0.0
わからない	17.1	7.1	23.7	19.1	9.8	6.7	34.2	0.0	14.2
社長(代表者)の年齢階層(回答数209先)									
20歳代、30歳代	1.4	7.2	0.0	0.0	0.0	6.7	0.0	0.0	0.0
40歳代	13.9	7.2	20.0	10.9	17.6	6.7	18.4	0.0	14.3
50歳代	34.0	32.1	50.0	34.8	37.3	26.6	18.4	25.0	71.4
60歳代	30.1	32.1	25.0	30.4	31.4	40.0	28.9	25.0	14.3
70歳代以上	20.6	21.4	5.0	23.9	13.7	20.0	34.3	50.0	0.0

問2 社長(代表者)は、経営者としていつ頃まで現役を続けたいですか。

◎具体的な年齢の「目途がある」「目途はない」はほぼ同割合

「具体的な年齢の目途がある」が49.8%で、内訳は「70～74歳」が16.3%、「65～69歳」が14.8%、「75～79歳」が9.1%であったが、「64歳以下」は合わせても9.1%と少なかった。また、「具体的な年齢の目途はない」が50.2%で、内訳は「後継者に託せるようになるまでは現役」21.1%、「健康が続く限り生涯現役」16.7%、「まったく考えていない」9.1%であった。

単位：%

社長(代表者)は、経営者としていつ頃まで現役を続けたいと考えているか(回答先209先)	全業種	製造業	卸売業	小売業	建設業	運輸業	サービス業	鉱業	不動産
具体的な年齢の目途がある	49.8	53.5	42.8	43.5	56.8	59.9	48.6	25.0	42.9
60歳未満	1.9	7.1	0.0	0.0	2.0	0.0	2.7	0.0	0.0
60～64歳	7.2	10.7	19.0	4.4	7.8	0.0	2.7	0.0	14.3
65～69歳	14.8	17.9	0.0	19.6	17.6	13.2	16.2	0.0	0.0
70～74歳	16.3	10.7	19.0	13.0	21.6	20.0	16.2	0.0	14.3
75～79歳	9.1	7.1	4.8	6.5	7.8	26.7	8.1	25.0	14.3
80歳以上	0.5	0.0	0.0	0.0	0.0	0.0	2.7	0.0	0.0
具体的な年齢の目途はない	50.2	46.5	57.2	56.5	43.2	40.1	51.4	75.0	57.1
健康が続く限り生涯現役	16.7	14.3	9.6	19.6	21.6	6.7	13.5	50.0	14.3
後継者に託せるようになるまでは現役	21.1	32.2	19.0	15.2	15.7	26.7	24.4	25.0	28.5
生活資金の見通しがつくまで現役	3.3	0.0	14.3	6.5	2.0	0.0	0.0	0.0	0.0
まったく考えていない	9.1	0.0	14.3	15.2	3.9	6.7	13.5	0.0	14.3

問3 社長(代表者)は、経営者を引退した後の生活資金をどう考えていますか。

◎「十分だと思う」が51.0%

「十分だと思う」が51.0%と半数以上となった。その内訳として、「何とかなる」20.5%、「貯蓄・資産がすでに十分にある」12.3%、「年金・保険が見込める」10.8%、「会社からの退職金が見込める」7.4%の順であった。「まだ不十分だと思う」は26.5%で、その中で「貯蓄・資産が十分ではない」13.7%、「何となく不安である」が10.8%と大半を占めた。「まだ考えていない」は19.6%であった。

単位：%

社長(代表者)の引退後の生活資金についての考え(回答数：204先)	全業種	製造業	卸売業	小売業	建設業	運輸業	サービス業	鉱業	不動産
十分だと思う	51.0	39.3	33.3	40.1	62.0	66.7	60.1	100.0	42.9
貯蓄・資産がすでに十分にある	12.3	3.6	0.0	6.7	16.0	26.7	20.0	33.4	14.3
会社からの退職金が見込める	7.4	7.1	0.0	0.0	20.0	0.0	8.6	0.0	0.0
年金・保険が見込める	10.8	10.7	19.0	15.6	2.0	6.7	8.6	33.3	28.6
何とかなる	20.5	17.9	14.3	17.8	24.0	33.3	22.9	33.3	0.0
まだ不十分だと思う	26.5	17.9	42.9	44.4	16.0	13.4	25.6	0.0	14.3
貯蓄・資産が十分ではない	13.7	10.7	9.5	22.2	10.0	6.7	20.0	0.0	0.0
会社からの退職金が見込めない	1.0	3.6	0.0	0.0	2.0	0.0	0.0	0.0	0.0
年金・保険が見込めない	1.0	0.0	4.8	0.0	0.0	0.0	2.8	0.0	0.0
何となく不安である	10.8	3.6	28.6	22.2	4.0	6.7	2.8	0.0	14.3
まだ考えていない	19.6	39.2	23.8	13.3	20.0	13.2	8.6	0.0	42.8
引退しない	2.9	3.6	0.0	2.2	2.0	6.7	5.7	0.0	0.0

問4 社長(代表者)は、個人としてどのような資産管理・運用をしていますか。

◎預貯金(円貨)がもっとも多い

「預貯金(円貨)」が50.5%と半数を占めた。以下「個人年金保険」25.7%、「投資信託」22.3%、不動産21.8%、共済等その他保険商品21.3%、「株式」15.3%と広範囲に亘った。「債券(国債・社債)」については、3.5%と少ない結果となった。「何もしていない」は他の選択肢と重複していない中での21.3%で、回答先202先中43先であった。

(最大3つまで回答) 単位：%

社長(代表者)は、個人としてどのような資産管理・運用をしているか(回答数：202先)	全業種	製造業	卸売業	小売業	建設業	運輸業	サービス業	鉱業	不動産
預貯金(円貨)	50.5	50.0	52.4	48.9	64.0	42.9	44.4	66.7	0.0
外貨預金	2.0	3.8	4.8	0.0	0.0	0.0	5.6	0.0	0.0
債券(国債・社債等)	3.5	0.0	4.8	0.0	6.0	7.1	5.6	0.0	0.0
投資信託	22.3	26.9	9.5	17.8	28.0	7.1	25.0	33.3	42.9
株式	15.3	19.2	9.5	8.9	22.0	7.1	13.9	66.7	14.3
不動産	21.8	15.4	9.5	8.9	26.0	42.9	30.6	0.0	57.1
個人年金保険	25.7	26.9	9.5	44.4	20.0	21.4	22.2	0.0	28.6
共済等その他保険商品	21.3	23.1	23.8	33.3	20.0	0.0	16.7	0.0	14.3
仮想通貨	0.0	0.0	0.0	0.0	0.0	0.0	0.0	0.0	0.0
何もしていない	21.3	19.2	33.3	15.6	12.0	35.7	27.8	33.3	28.6

問5 特別質問 人材定着などに向けて、2026年中に賃金(定期昇給除く、賞与や一時金除く)の引上げを実施(実施予定を含む)しますか。

◎「引上げる」は56.5%で、昨年度の同調査時に比べ8.1ポイント上昇

上記のとおり、「引上げる」割合は、昨年度の同調査に比べ8.1ポイント上昇した。「2%以上4%未満」と「4%以上6%未満」合わせて39.9%で、昨年度に比べ7.6ポイント上昇し、引上げ率は昨年度より上昇した。逆に「引上げない」割合は、43.5%で昨年度より7.9ポイント下降。理由については、「今後の業績見通しが不透明」「賃上げに見合う価格転嫁ができてない」を昨年度と同様に挙げている。

単位：%

2026年中の賃金の引上げ(217社)		全業種	製造業	卸売業	小売業	建設業	運輸業	サービス業	鉱業	不動産
引上げる	0%以上2%未満	16.1	14.8	30.0	15.2	14.0	26.7	13.9	0.0	0.0
	2%以上4%未満	25.8	33.4	25.0	8.7	36.0	26.7	27.8	50.0	14.3
	4%以上6%未満	14.1	11.1	5.0	10.9	20.0	20.0	11.1	25.0	28.6
	6%以上	0.5	0.0	0.0	0.0	0.0	0.0	2.8	0.0	0.0
	計	56.5	59.3	60.0	34.8	70.0	73.4	55.6	75.0	42.9
引上げない	賃上げに見合う価格転嫁ができてない	9.3	18.5	5.0	6.5	6.0	20.0	8.3	0.0	14.3
	同業や同地域内の他社が上げていない	1.5	0.0	5.0	4.3	0.0	0.0	0.0	0.0	0.0
	今後の業績見通しが不透明	12.2	11.1	20.0	17.4	12.0	0.0	8.3	0.0	14.3
	売上の低迷や伸び悩み	3.9	0.0	10.0	8.7	0.0	6.6	2.8	0.0	0.0
	これまでに賃金を引上げ済み	7.8	7.4	0.0	8.7	8.0	0.0	13.9	25.0	0.0
	自社に従業員はいない(家族経営など)	8.8	3.7	0.0	19.6	4.0	0.0	11.1	0.0	28.5
計	43.5	40.7	40.0	65.2	30.0	26.6	44.4	25.0	57.1	

管内主要経済統計

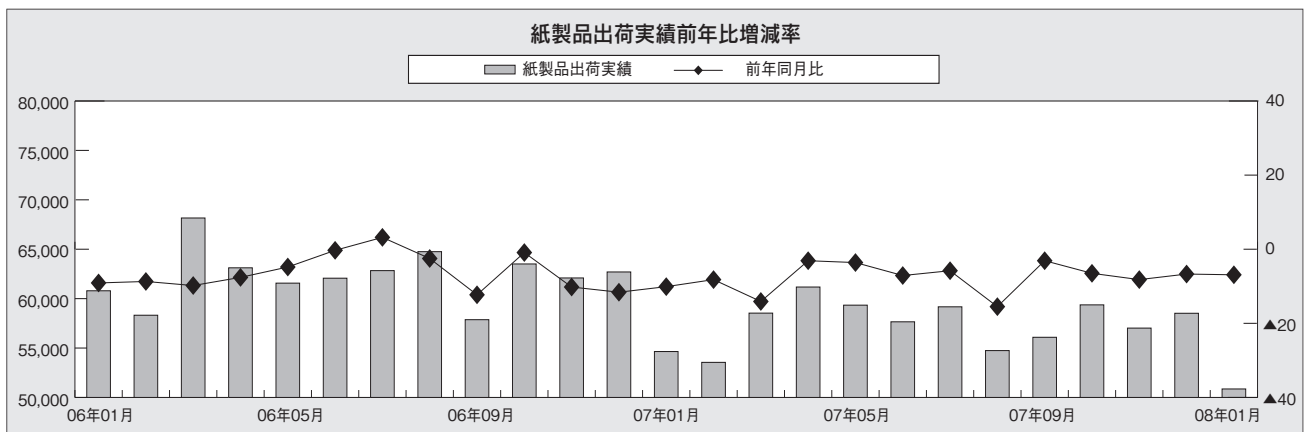
1. 製造業の状況

主要製造業生産動向

(単位：比%)

	紙製品出荷実績 トン	前年 同月比	うち板紙 トン	前年 同月比		紙製品出荷実績 トン	前年 同月比	うち板紙 トン	前年 同月比
07年01月	54,648	▲ 10.1	16,476	-	07年08月	54,744	▲ 15.5	17,479	▲ 14.1
07年02月	53,550	▲ 8.2	18,583	-	07年09月	56,088	▲ 3.1	17,602	10.2
07年03月	58,534	▲ 14.1	18,009	-	07年10月	59,370	▲ 6.5	20,746	13.9
07年04月	61,174	▲ 3.1	19,947	11.0	07年11月	57,018	▲ 8.2	20,389	▲ 2.0
07年05月	59,340	▲ 3.6	19,049	15.9	07年12月	58,518	▲ 6.7	19,215	▲ 8.6
07年06月	57,656	▲ 7.1	18,369	8.3	08年01月	50,859	▲ 6.9	15,143	▲ 8.1
07年07月	59,173	▲ 5.8	17,394	0.4					

*資料出所 … 王子製紙(株)苫小牧工場 *163号より原油処理実績の掲載は中止いたしました



2. 土木・建設の状況

① 公共工事

(単位：百万円・%)

	苫小牧市		室蘭建設管理部		室蘭開発建設部	
	金額	前年比	金額	前年比	金額	前年比
07年01月	1,360	16,900.0	26	▲ 13.3	165	—
07年02月	43	—	88	633.3	72	▲ 88.2
07年03月	626	22.3	2,060	103.6	5,725	4.2
07年04月	0	▲ 100.0	579	31.0	4,662	▲ 8.4
07年05月	1,509	▲ 12.0	571	97.6	2,406	▲ 16.1
07年06月	740	▲ 48.9	1,770	482.2	3,105	▲ 0.1
07年07月	1,545	37.0	2,737	49.2	2,119	126.1
07年08月	683	▲ 23.5	1,040	▲ 17.5	856	▲ 3.9
07年09月	941	57.1	966	88.7	716	▲ 69.9
07年10月	691	53.9	123	▲ 26.3	636	20.2
07年11月	542	344.3	253	462.2	532	167.3
07年12月	147	53.1	268	1,575.0	817	49.6
08年01月	0	▲ 100.0	0	▲ 100.0	0	▲ 100.0

*資料出所 … 苫小牧市、室蘭建設管理部HP、室蘭開発建設部HP