

TONO SHINKIN BANK

COMPANY PROFILE

これまでは育ててもらった。
これからは育てていく。



この街とともに。

この街とともに。

東濃信用金庫は、地域社会を活性化させる為に様々な地域貢献活動に取り組んでいます。

01 地域の 人材育成

東濃信用金庫の持続的な成長には地域の成長が欠かせません。地域が成長するために地域の人材が成長することが必要であると考え、平成27年に本店所在地である多治見市に研修施設「とうしん学びの丘“エール”」を新設しました。本施設は、東濃信用金庫の職員が利用する研修施設であるとともに、地域人材の育成拠点として地域の皆さまに開放しています。東濃信用金庫と取引があっても、取引が無くても営利目的以外であれば予約をいただければ利用していただけます。



02 美濃焼の 文化を守る

東濃信用金庫の創業の地である岐阜県東濃地方に「美濃焼」という陶器とタイルの産業があります。陶器とタイル産業において全国シェア6割以上を誇ると共に、多くの陶芸家が活躍していることが特徴です。東濃信用金庫は、美濃焼と共に成長してきた信用金庫であり美濃焼に非常に強い思い入れを持っており、美濃焼文化を守って行くために「美濃陶芸作品永年保存事業」として東濃地方で活躍する人間国宝をはじめとした著名な陶芸家の作品の中でも、特に歴史的にも文化的にも価値が高いものを昭和62年から毎年購入し、収蔵しています。また、「美濃焼」の情報発信と文化を守る拠点としてとうしん学びの丘“エール”内に「とうしん美濃陶芸美術館」を設置・運営しています。



03 地域の シンクタンク

中小企業診断士やFP1級技能士などの専門知識を持った職員が所属する「とうしん地域活力研究所」が地域のシンクタンクとして活躍しています。信用金庫の本業である金融業務に留まらず、お客さまの本業支援、地域の街づくり支援、NPO法人支援、地域経済分析、SNSを活用した地域情報の発信、クラウドファンディングまで幅広く取り組んでいます。



現在、実施期間は終了しております。

04 地域行事 への参加

職員が直接関わる地域貢献として、地域で開催される様々な行事への参加があります。夏祭りでの屋台出展！秋祭りでのお神輿担ぎ！武将やお姫様役で武者行列への参加！盆踊り大会で地域のお客さまと交流！地域で開催されるスポーツ大会に参加！地域の清掃活動に参加！地域で開催されるマラソン大会へのスタッフ参加！等。



05 教育・スポーツ 振興

東濃信用金庫は地域の子供達との繋がりを大切にしており、地域の小学校・中学校・高校・大学を対象にした金融教育に取り組んでいます。また、営業地区内の中学生を対象にした「とうしんイラストコンテスト」は、21回を数え、小学生を対象としたサッカー大会「とうしんCUP」は14回となっています。

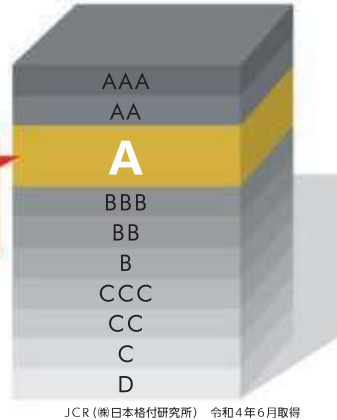


東濃信用金庫の魅力

格付けで高い評価

東濃信用金庫は、上場していないため格付けを取得する必要はありませんが、経営内容に自信があるため格付けを取得しています。格付けを取得することでお客さまに安心して取引していただける信用金庫であることをPRできると考えています。また、就職を希望されている学生の方に対しても長く安心して働ける企業であることをPRしたいと考えています。

A-
シングルA
マイナス



安心して働ける

東濃信用金庫は職員思いの企業であり、職員一人ひとりの幸せをしっかりサポートします。内定者には、配属希望店舗を確認して出来るだけ希望に沿った配属をしています。育児休暇から復帰する職員に対しては、子育てに配慮して自宅から近い店舗に配属をしています。

ワークライフバランス向上のため、時間管理はパソコンに連動した静脈認証システムを導入しており、本人しか打刻できません。1分単位で時間を管理しておりサービス残業を発生させない体制を構築しています。また長時間労働防止のためパソコン運用管理システムを導入して、定時から1時間でパソコンが使用できなくなるようにしています。

地域密着

地域では、様々なお祭りやイベントが開催されています。東濃信用金庫は、地域を元気にするために、支店単位でお祭りやイベントに参加しております。職員は、自身が生活する地域の町内会と同じように、支店がある地域の町内会にも関わるようにしており、金融ビジネスだけでなく、地域貢献を通じて地域と深く繋がっています。



長い歴史と信頼感

東濃信用金庫の設立は1979年ですが、その前身は多治見・岐阜・土岐津の3つの信用金庫です。令和4年1月に創業100周年を迎えました。創業以来、常に経営理念である「地元と共にあり、共に栄える」を念頭に活動してきました。地域からの信頼が一番の財産です。



健康に配慮

毎年1回、35歳未満の職員全員が健康診断、35歳以上の職員全員が人間ドックを受診することで、体の健康維持・管理ができるようにしています。またストレスチェックの実施により、心の健康維持・管理ができるようにしています。職員が心身共に元気に働ける職場づくりを目指して、健康事業所宣言をすることで健康推進事業所の認定を受けています。



アットホームな雰囲気

金融機関というと堅いイメージがあると思いますが、東濃信用金庫はとてもアットホームな会社です。上司、先輩が同じ小学校、中学校、高校、大学の出身者であることも珍しくありません。共通の価値観を持ち、同じ地域で生活する職員同士の世代を超えた繋がりとあたたかい雰囲気が大きな魅力です。



General 総合職

ジェネラルは、全ての業務を担当する可能性があり、管理職を目指します。

入庫後は、お客さま一軒一軒をカブ・スクーターで訪問する

渉外業務を担当していただきます。

カブ・スクーターで営業するため夏はとても暑く、冬の寒さは厳しいです。降雨時は、レインウェアを着てお客さまの所に訪問していただくこともありますので、体力が必要になります。

お客さま一軒、一軒を訪問するのが信用金庫の渉外担当です！



渉外業務

渉外業務は、地区担当制です。担当地区内の個人のお客さま、企業のお客さまを一軒一軒訪問します。金融のスペシャリストとして、お客さまに寄り添った金融アドバイザーとして活躍していただきます。渉外担当として経験を積んでいただいた上で、新規訪問も行っていますが、新人渉外担当の業務は、定期積金の集金等のお約束があるお客さまへの訪問です。ルートセールスをイメージしていただくと分かり易いと思います。



融資業務

お客さまを訪問すると様々な相談を受けます。東濃信用金庫は金融機関なのでお金に関する相談が多いです。お客さまから融資の相談を受けて、希望に合わせた融資提案を行って、お客さまの希望、夢を叶えるお手伝いをします。

企業担当

企業や事業先を訪問し、資金繰り・設備購入といった融資相談からビジネスマッチング、事業承継等の経営相談を受けます。ジェネラルの本当の仕事は、経営課題の発見とその解決です。経営者のパートナー的な立ち位置で、コンサルティングができる職員を目指していただきます。

One day

ジェネラルの1日 (モデルケース)

朝	支店に到着
AM 8:45	朝礼 本日の行事予定の伝達など、支店長や朝礼担当者から話があります
AM 9:00	渉外活動 取引先へのアポイント訪問、新規開拓
PM 0:00	昼食・休憩 午前中の業務整理とお客さまからの連絡事項確認
PM 1:30	渉外活動 取引先へのアポイント訪問、新規開拓
PM 4:30	帰店 本日の業務整理・顧客情報の入力 翌日の渉外活動準備
PM 5:30	退庫 お客さまの相談事項への回答 (融資案件の書類作成、 預り資産の提案作成)

※融資案件の書類作成、預り資産の提案作成等で残業をしていただくことがあります。

Staff 一般職

スタッフは、法人融資および本部における企画判断を除く業務を担当し、監督職を目指します。入庫後は、営業店の内勤として要求性・定期性といった後方事務を担当し、ジョブローテーションでテラーに変わります。スタッフは事務職ではなく、ご来店いただいたお客さまに色々な提案をしていただく営業職だと考えています。基本的には営業店の内勤を担当していただきますが、本人が希望することによってジェネラルと同じようにお客さまを訪問する営業を担当することができます。

ご来店いただいた
お客さまに、様々な商品を
提案します！



テラー（窓口営業）業務

ご来店いただいたお客さまの多くが窓口にて預金の入金・出金・新規・解約、税金納付、振込等を行います。テラーはお客さまと直接対応をする業務であり、信用金庫の顔とされています。正確・迅速・丁寧をモットーにお客さまの笑顔のために、真心のある対応をしています。



後方事務業務

後方事務は要求性・定期性・為替・自振・諸届・出納・融資補助等に分かれています。窓口から回ってきた事務処理や渉外担当者が預かってきた各種伝票等を処理します。人数の多い大型店は1つの係を1人が担当しますが、人数の少ない小型店は複数の係を1人が兼務します。後方事務であってもテラー担当の昼食時にテラーを担当することがあります。

FA（ファイナンシャルアドバイザー）

複数の営業店を統括する年金・預り資産のスペシャリストです。お客さま個々のライフプランに合わせて保険・投資信託の提案をします。また年金受給のお手伝いをします。自身が営業を行うだけでなく、統括する営業店スタッフの預り資産販売の教育を行います。

PA（パーソナルアドバイザー）

ジェネラルの渉外担当と同じように地区を担当し、お客さま一軒一軒を訪問する営業をします。法人融資業務は担当しないため、主に個人のお客さまを担当します。担当地区内の法人のお客さまは、他の渉外担当が訪問します。

One
day

スタッフの1日（モデルケース）

朝	支店に到着 ロッカーで制服に着替えます
AM 8:45	朝礼 本日の行事予定の伝達など、支店長や朝礼担当者から話があります
AM 9:00	開店 シャッターが開きます 接客 笑顔でお客さまをお迎えます 事務 正確・迅速・丁寧に事務処理をします
AM 11:30	昼食・休憩 昼も窓口は開いているので、昼食は交替制です
PM 0:30	接客 笑顔でお客さまをお迎えます 事務 正確・迅速・丁寧に事務処理をします
PM 3:00	閉店 シャッターが閉まります 本日の業務整理 翌日の開店準備
PM 5:30	退庫

※業務量が多い場合は、残業をしていただくことがあります。

Message

伊藤優花

若手

こんな仕事を担当しています

窓口業務を担当しています。店頭でお客さまをお迎えし、預金のお出しや振込、税金納付等の手続きを行います。



東濃信用金庫って？

地元を大切にしている会社だと思えます。また、規則正しい勤務体系なので、とても働きやすいです。

応援メッセージ

就職活動は悩むことも多いと思いますが、後悔のないようたくさんチャレンジすることをオススメします。

奥村紘慶

若手

こんな仕事を担当しています

渉外担当として担当地区内の個人・法人の方を対象に集金業務及び金融に関する営業活動を行っています。



東濃信用金庫って？

東濃信用金庫は常に職員が笑顔で仕事をしており、地元の皆さまから愛されている会社です。

応援メッセージ

就職活動を通して自己分析をしっかりと行い、自分が納得できる就職活動をしてください。

飯盛文菜

若手

こんな仕事を担当しています

営業店の渉外担当として個人のお客さまや法人のお客さまを訪問しています。



東濃信用金庫って？

地元で密着し、Face to Faceでお客さまに寄り添う金融機関です。支店全員でチーム一丸となり、目標達成に向けて取り組みます。

応援メッセージ

お客さまの為に何が出来るかを考えることに、とてもやりがいを感じています。感謝の言葉を掛けていただけるととても嬉しいです。ぜひ一緒に「とうしん」で働きましょう！お待ちしております。

斎藤雅之

若手

こんな仕事を担当しています

個人・法人のお客さまを相手に預金、融資、投資信託、本業支援の課題をヒアリングし課題解決の提案を行っています。



東濃信用金庫って？

東濃信用金庫は、地域密着型であり、一人一人のお客さまとの距離が近く、お客さまのライフステージに合わせた活動ができ、自身の勉強にも繋がります。

応援メッセージ

大変なこともたくさんありますが、一緒に働く上司や先輩に相談できる環境であり、自身の成長にも繋がります。一緒に頑張っていきましょう。

山本貴水

若手

こんな仕事を担当しています

個人のお客さまに対して、資産運用、融資の提案を行っています。企業のお客さまに対しては、ビジネスマッチング等企業の業績につながる活動を行っています。



東濃信用金庫って？

地元で根付いた企業であり、「とうしん」で親しまれています。どんなことも「とうしん」へ相談すれば安心と言ってくれるお客さまが多く、ファンが多い会社です。

応援メッセージ

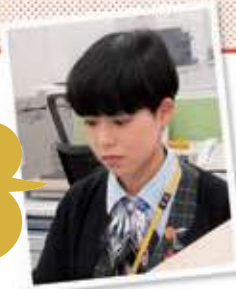
自分に合う会社はどこか？迷うと思います。じっくり、ゆっくり調べることが大事です。

渡邊真未

中堅

こんな仕事を担当しています

内部職員のリーダーとしてお客さまからの相談を受け、後輩や他の職員が行った業務の確認をしています。他には職員の指導を行い、接客スキルや店舗環境の向上に努めています。責任のある仕事ですがやりがいを感じています。



東濃信用金庫って？

良い意味でお客さまとの距離が近いです。普段の業務はもちろん、ボランティアやイベントを通じて地域の皆さまに寄り添い、お客さまと共に発展していく会社です。

応援メッセージ

自分がやりたい事を明確にし、軸をつくることで、より充実した企業研究ができます。東濃信用金庫は、地元で働きたい方にぴったりです。皆さんと地元のために仕事ができる事を楽しみにしています。

高橋雄介

中堅

こんな仕事を担当しています

営業店で企業専担者として地元中小事業者を訪問し、融資提案や本業の課題解決策提案を行っています。



東濃信用金庫って？

とうしんは地域密着の金融機関です。地域の課題、お困りごとを解決する力は大きな銀行にも負けません。

応援メッセージ

変化の激しい今の時代に学生生活を送っている皆さまは、社会に出て必ず活躍できます。自分を信じて就職活動を頑張ってください。

南波繁徳

中堅

こんな仕事を
担当しています

融資を担当しています。融資依頼に対して融資可能かどうかの検討を行っております。お客さまを詳しく知ることが大切ですし、社会情勢も把握する必要があります。



東濃信用金庫って？

地域事業や行事等に積極的に関与する等、経営理念である「地元と共にあり、共に栄える」を実践している会社であると感じています。

応援メッセージ

就職活動で企業を研究し、志望動機を考え、面接練習をする中でプレッシャーを感じ、焦ったり迷ったりします。就職活動を、自分を売り込む営業と見立てて、社会に出るためのトレーニングだと思って挑んでみましょう。

竹野あゆみ

ベテラン

こんな仕事を
担当しています

営業店で次長職をしています。職員の管理・総括・お客さま対応など日々様々な業務をこなしています。



東濃信用金庫って？

地域で身近な信用金庫。そんな信用金庫だからこそ、やりがいを感じる職場です。

応援メッセージ

地元で働きたい！地域に貢献したい！その思いがあれば大丈夫。一緒に働きましょう。

築樋謙一

ベテラン

こんな仕事を
担当しています

支店の次長として、業務スケジュールの管理、人事労務の管理、書類等の検証をしています。支店長の補佐をしながら支店を円滑に運営することが役割です。



東濃信用金庫って？

ドラマや映画の影響を受けて、金融志望になった方がいると思います。きっかけが何であれ、その分野を深掘りしていけばスペシャリストになれます。「とうしん」は、入社後の頑張りで一歩になれる場所です。

応援メッセージ

ネットに情報が溢れていますが、「とうしん」を知る為に職場見学をしてみてください。私たちがご案内します。共に働くことを楽しみにしています。

土本和幸

ベテラン

こんな仕事を
担当しています

支店長としてお客さまへの営業活動及び支店のマネジメントを行っています。職場の仲間と協働しながら、お客さまの課題解決に向けて、日々奮闘しています。



東濃信用金庫って？

機会はずっと平等に与えられ、頑張れば頑張っただけ認められる会社だと思います。

応援メッセージ

自分で選んだ道を自分自身の中で正解にするには努力が必要ですが、一人で抱えきれない事もあります。職場の仲間として、共に支えあっていきませんか。

伊藤牧子

ベテラン

こんな仕事を
担当しています

営業店で支店長をしています。支店の運営管理、貸出案件の決裁や人事労務管理、目標の進捗管理、取引先との関係構築などが仕事です。



東濃信用金庫って？

地元で働き、地元で頑張る人に笑顔をお届けするために、チームワークを大切に、お客さまに寄り添う金融機関です。

応援メッセージ

アットホームな職場です。くじけそうになっても一緒に成長する仲間がいます。ぜひ一緒に働きましょう！

理事長から学生へのメッセージ

東濃信用金庫は、おかげさまで令和4年1月に「創業100周年」を迎えることができました。これからも地域のお客さまに感謝の気持ちをお伝えしてまいります。次の100年に向けて、これからも地域の皆さまから必要とされる信用金庫であり続けられるように役職員一丸になって業務に邁進して行きます。「笑顔」あふれる「未来」をつくるため、地域・お客さまと向き合うフロント力を強化し、地域やお客さまの課題解決に尽力することで持続可能な地域社会の形成を目指します。また、地域・お客さまだけでなく、東濃信用金庫で働いている全職員が「東濃信用金庫で働いて良かった」と思える会社を作ります。地域を支え、盛り上げて行くために若い皆さんの力が必要です。生まれ育った地元のためにぜひ東濃信用金庫と一緒にがんばりましょう。

理事長 加知康之



／ おかげさまで、100周年 ／

東濃信用金庫は、令和4年1月に多くのお客さまに支えられて「創業100周年」を迎え、記念事業として本店を新築移転しました。新本店には、地場産業である美濃焼（タイル）と東濃檜を使用しています。本店営業部に東濃檜を使用したブラインドを設置し、ロビーには地元で活躍する3人の陶芸家が制作した陶壁を設置、2階ホールには人間国宝である陶芸家加藤孝造先生が若い時に制作した陶壁を旧本店から移設しました。外壁には、環境対策としてクールアイランドタイルを使用しています。地域金融機関の本店として、地元こだわって、地元らしさを感じられる空間を演出した建物になっています。

Photo 上段左より

本店営業部 / 東濃檜のブラインド

ロビー / 地元陶芸家による陶壁 ●安藤工 作「悠久」 ●鈴木 徹 作「碧流」 ●林 恭介 作「大樹」

カフェスペース / 多治見の街を眺望できる憩いの空間

2階ホール / 人間国宝 加藤孝造 作 陶壁「みのり」



営業エリア

Sales Area

ずっと地元で働ける！家から通える！

信用金庫は、法律によって営業エリアが決まっており、東濃信用金庫の営業エリアは、岐阜県の東濃地方・中濃地方、西濃地方の一部、愛知県の春日井市、小牧市、犬山市の周辺と名古屋市の北区、東区、守山区周辺となっています。

不正・不祥事発生防止の観点から同じ店舗には最長で5年までしか在籍できないルールを設けているため一定のスパンで転勤がありますが、転居を伴うことはありません。入庫後の配属は、配属希望店舗を確認してできるだけ希望に沿った配属ができるように努力しています。また管理職になるまでは、転勤があったとしても通勤時間が1時間以上になることは、ほとんどありません。



拠点所在地

岐阜県

- ◎ 多治見市 ◎ 土岐市 ◎ 瑞浪市
- ◎ 恵那市 ◎ 中津川市 ◎ 可児市
- ◎ 美濃加茂市 ◎ 各務原市
- ◎ 可児郡 ◎ 加茂郡

愛知県

- ◎ 名古屋市 ◎ 春日井市
- ◎ 小牧市 ◎ 犬山市
- ◎ 江南市 ◎ 尾張旭市
- ◎ 西春日井郡



地元と共にあり、共に栄える

東濃信用金庫

〒507-8702 岐阜県多治見市本町2丁目5番地の1

<https://www.shinkin.co.jp/tono/>

人事部

TEL.0572-25-2240

E-mail: jinjibu@tono-shinkin.jp

マイナビ

マイナビ 東濃信用金庫

会社説明会をはじめ、採用に関する最新情報はマイナビをチェック！



このパンフレットは、環境にやさしい植物油インキと紙を使用しています。