

半期開示レポート ~2020年9月末~

# Report

Tottori  
Shinkin  
Bank



## 共創・共生

この街に生まれ この街に生きて70年  
いままでも これからも

 鳥取信用金庫

## 鳥取信用金庫の現況 <<2020年度上期の業績>>

### ごあいさつ

平素は鳥取信用金庫をお引立ていただきまして、誠にありがとうございます。

このたび地域の皆さま方に当金庫へのご理解を深めていただきたく、2020年度上期ディスクロージャー誌を作成いたしました。

当金庫の業務内容や財務状況、地域貢献活動などについて紹介させていただいておりますので、ご高覧いただければ幸いです。

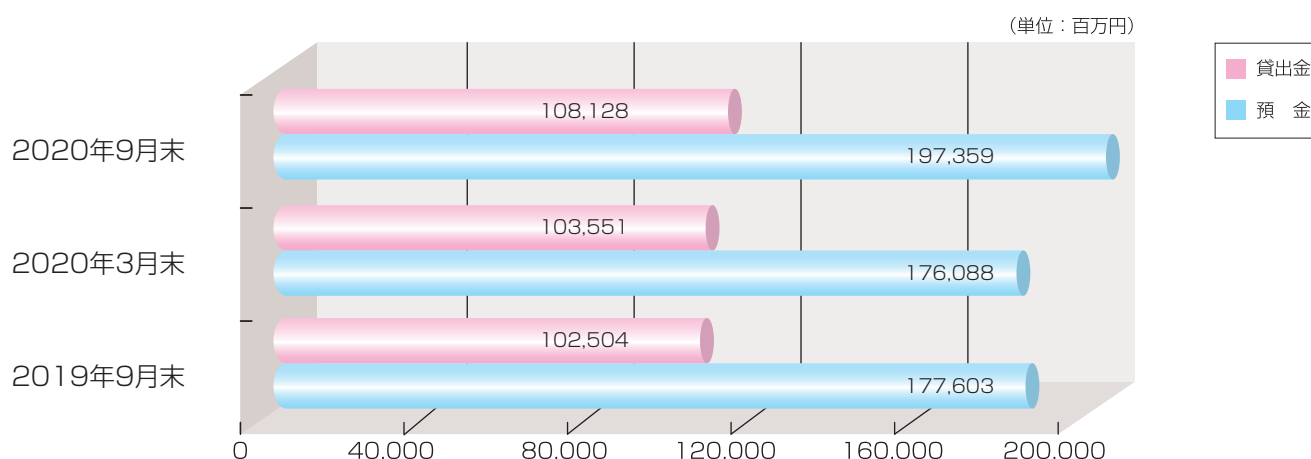
今後ともサービスの向上に努め、地域の皆さまとともに歩み、信頼される金融機関を目指して参りますので、より一層のご支援、ご愛顧を賜りますようお願い申し上げます。

2020年11月

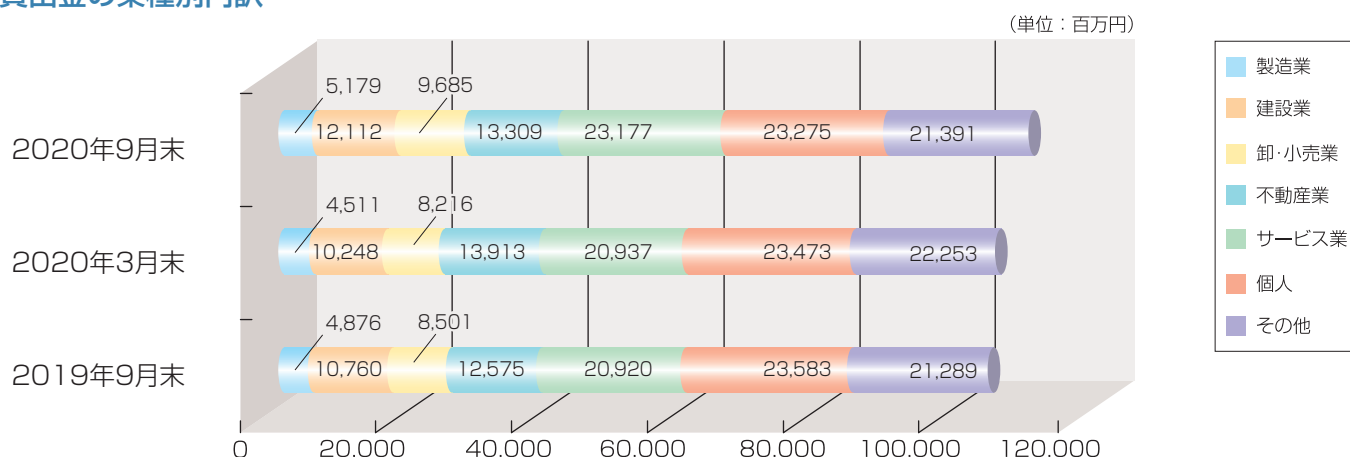
理事長 藏増 篤志

### 預金・貸出金の状況

2020年9月末の預金残高は1,973億59百万円となり、2020年3月末より212億71百万円増加しました。  
2020年9月末の貸出金残高は1,081億28百万円となり、2020年3月末より45億77百万円増加しました。



### 貸出金の業種別内訳



当金庫は、地域金融機関として、地域のお客さまからお預かりした資金を地元の実業者の皆さまや個人のお客さまへご融資を行なっています。また、特定の業種やお客さまに偏ることのないよう留意し、貸出金の健全性の維持・向上に努めています。

## 損益の状況

信用金庫の本来業務の収益力を示すコア業務純益は前年同期を11百万円上回る2億56百万円となりました。また、経常利益は54百万円、当期純利益（税引前）は54百万円となりました。

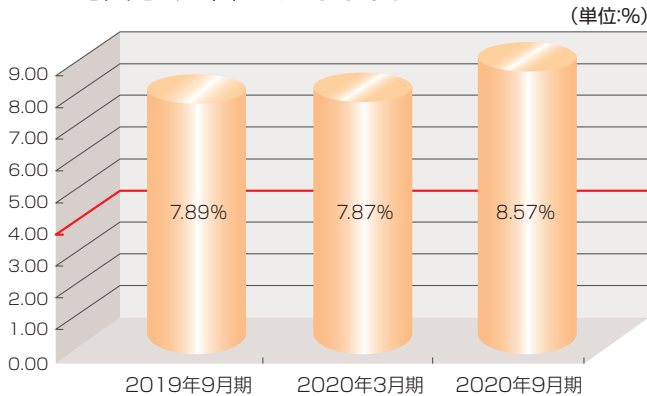
(単位:百万円)

	2019年9月期	2020年9月期
業務純益	246	226
実質業務純益	251	253
コア業務純益	244	256
コア業務純益 (除く投信解約損益)	195	249
経常利益	76	54
税引前当期純利益	75	54

コア業務純益とは、業務純益から一時的な変動要因(国債等債券関係損益・一般貸倒引当金繰入等)を除いた金融機関の本来業務での収益力を表す指標です。

## 単体自己資本比率(国内基準)

自己資本比率は、金融機関の経営の健全性を示す指標であり、当金庫のように国内業務を行う金融機関は、4%以上を維持することが求められています。2020年9月末期の自己資本比率は、8.57%となり、国内基準の4%を大きく上回っております。



### バーゼルⅢ国内基準

(単位:百万円)

	2019年9月期	2020年3月期	2020年9月期
コア資本に係る基礎項目	6,452	6,677	6,738
コア資本に係る調整項目	25	28	27
自己資本額(A)	6,426	6,649	6,711
リスクアセット等計(B)	81,428	84,405	78,268
自己資本比率(A)/(B)	7.89%	7.87%	8.57%

単体自己資本比率は、信用金庫法第89条第1項において準用する銀行法第14条の2の規定に基づき、信用金庫がその保有する資産等に照らし、自己資本の充実の状況が適当であるかどうかを判断するために、金融庁長官が定める基準に係る算式に基づき算出しています。

リスクアセットとは、資産の帳簿価額に対して、資産の種類に応じたリスク・ウエイト(損失が発生する危険度に応じた掛目)を乗じて算出されたもので、自己資本比率の計算上分母の額となります。

## 預け金、有価証券の状況

地域のお客さまからお預かりした資金の一部は、安全性・流動性・収益性を重視して、有価証券や預け金で運用しています。

2020年9月末の有価証券残高は503億56百万円となり、うち144億4百万円(28.60%)を国内債券で運用しています。また、預け金残高は484億3百万円となり、うち154億23百万円(31.86%)を系統金融機関である信金中央金庫で運用しています。

2020年9月末の有価証券の時価及び評価差損益の状況は、以下のとおりです。

### 1. 満期保有目的の債券

(単位:百万円)

	種 類	貸借対照表計上額	時 価	差 額
時価が貸借対照表計上額を超えるもの	国債	1,300	1,323	22
	地方債	5,514	5,602	88
	短期社債	-	-	-
	社債	-	-	-
	その他	8,612	8,772	159
	小 計	15,427	15,698	270
時価が貸借対照表計上額を超えないもの	国債	-	-	-
	地方債	-	-	-
	短期社債	-	-	-
	社債	-	-	-
	その他	8,002	7,829	△ 172
	小 計	8,002	7,829	△ 172
合 計		23,430	23,528	97

(注) 1. 時価額は、期末日における市場価格等に基づいています。  
2. 上記の「その他」は、外国証券です。

### 2. その他の有価証券

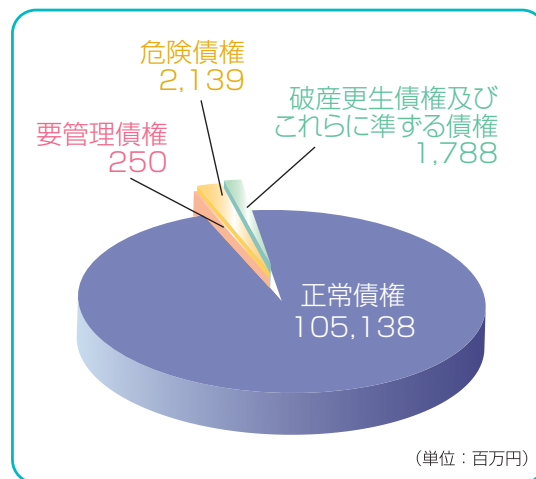
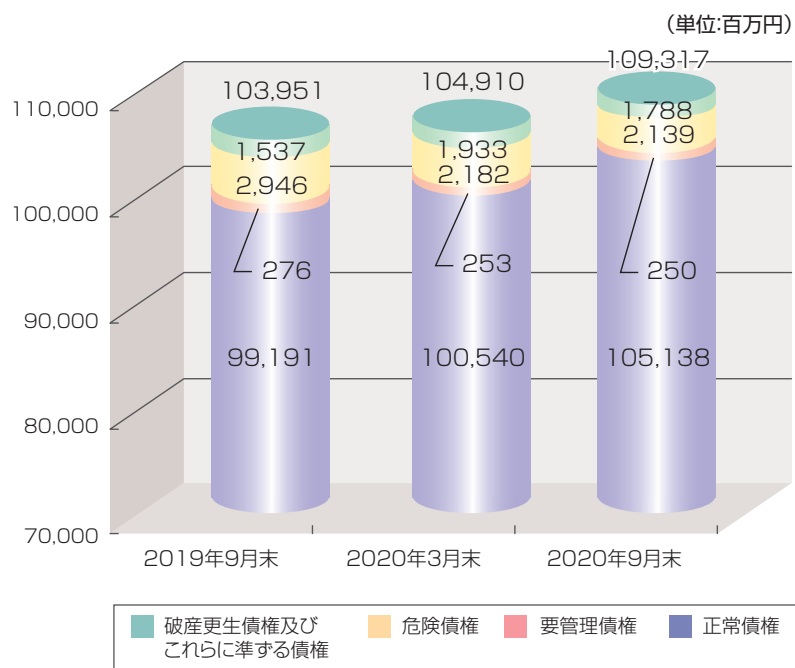
(単位:百万円)

	種 類	貸借対照表計上額	取得原価	差 額
貸借対照表計上額が取得原価を超えるもの	株式	31	6	25
	債券	4,782	4,743	38
	国債	333	330	3
	地方債	1,715	1,699	15
	短期社債	-	-	-
	社債	2,733	2,712	20
	その他	11,901	11,383	517
	小 計	16,715	16,133	581
貸借対照表計上額が取得原価を超えないもの	株式	19	21	△ 1
	債券	2,807	2,826	△ 19
	国債	30	30	△ 0
	地方債	1,695	1,700	△ 4
	短期社債	-	-	-
	社債	1,081	1,096	△ 14
	その他	7,223	7,719	△ 496
	小 計	10,049	10,567	△ 517
合 計		26,764	26,700	63

(注) 1. 貸借対照表計上額は、期末日における市場価格等に基づいています。  
2. 上記の「その他」は、外国証券及び投資信託等を含んでいます。  
3. 時価を把握することが極めて困難と認められる有価証券161百万円(子会社・関連会社株式20百万円、非上場株式81百万円、組合出資金60百万円)は本表に含めておりません。

## 金融再生法による開示債権

2020年9月末基準で実施した自己査定結果をもとに、「金融機能の再生のための緊急措置に関する法律施行規則」第4条に規定する各債権の 카테고리ごとに分類しています。



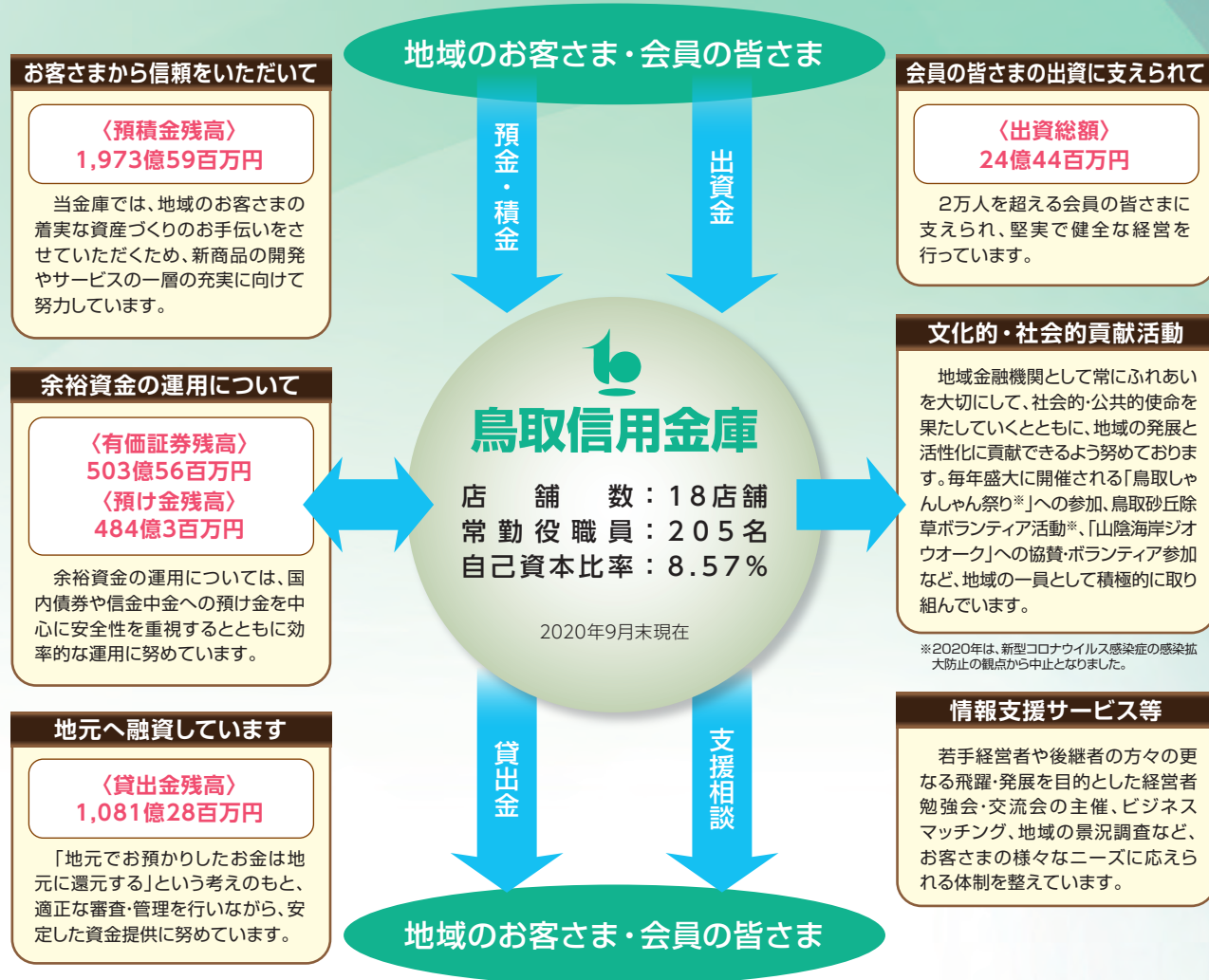
開示債権の構成比

- 「破産更生債権及びこれらに準ずる債権」とは、破産手続開始、更生手続開始、再生手続開始の申立て等の事由により経営破綻に陥っている債務者に対する債権及びこれらに準ずる債権です。
- 「危険債権」とは、債務者が経営破綻の状態には至っていないが、財政状態及び経営成績が悪化し、契約に従った債権の元本の回収及び利息の受取りができない可能性の高い債権です。
- 「要管理債権」とは、「3か月以上延滞債権」及び「貸出条件緩和債権」に該当する貸出金をいいます。
- 「正常債権」とは、債務者の財政状態及び経営成績に特に問題がない債権であり、「破産更生債権及びこれらに準ずる債権」、「危険債権」、「要管理債権」以外の債権をいいます。



# 鳥取信用金庫と地域社会

～ この街に生まれ この街に生きて70年 いままでも これからも ～



## 「山陰海岸ジオウオーク in 因幡・但馬2020」に特別協賛

例年「山陰海岸ジオウオーク in 因幡・但馬」（山陰海岸ジオウオーク実行委員会主催、新日本海新聞社共催）に特別協賛し、「とりしんサポート隊」として大会運営に協力しています。今年度は2020年10月3日に開催され、参加者は史上最多の675人。新型コロナウイルス感染症対策に気を配りつつの運営でした。職員31人がボランティアスタッフとして参加しました。



- 4月 入庫式  
「長くつ下のピッピの世界展」に特別協賛
- 5月 GW期間中、新型コロナウイルス感染症に関する  
「休日融資相談窓口」の設置
- 6月 「信用金庫の日」PR活動の実施  
第70期総代会を開催
- 8月 創立70周年記念定期預金【麒麟獅子】定期  
の取扱い(2020年3月～8月)  
創立70周年記念日  
鳥取県、島根県の6信用金庫による  
「山陰しんきん事業承継パートナーシップ」の発足  
愛の献血運動に協力
- 10月 新型コロナウイルス感染症対策  
地域応援定期預金『エール』の取扱開始  
(2020年10月～2021年3月)  
「山陰海岸ジオパーク因幡・但馬2020」  
に特別協賛



長くつ下のピッピの世界展  
(2020年4月)  
©The Astrid Lindgren Company / Ingrid Vang Nyman



「山陰しんきん事業承継パートナーシップ」の発足  
(2020年8月)



創立70周年記念定期預金  
【麒麟獅子】定期  
(2020年3月～8月)



新型コロナウイルス感染症対策  
地域応援定期預金『エール』  
(2020年10月～2021年3月)

店舗一覧

店名	郵便番号	所在地	電話番号
本店	680-0831	鳥取市栄町645	0857-23-2411
本店営業部	680-0831	鳥取市栄町645	0857-27-2600
鳥取東支店	680-0062	鳥取市吉方町2丁目525	0857-23-0041
鳥取西支店	680-0036	鳥取市川端4丁目128	0857-23-0081
気高支店	689-0332	鳥取市気高町勝見695-1	0857-82-0753
鳥取南支店	680-0845	鳥取市富安2丁目47	0857-23-0061
鳥取北支店	680-0803	鳥取市田園町4丁目384	0857-23-0891
正蓮寺支店	680-0854	鳥取市正蓮寺121-5	0857-24-8251
湖山支店	680-0911	鳥取市千代水4丁目18	0857-28-4511
用瀬支店	689-1201	鳥取市用瀬町用瀬471-8	0858-87-3033
吉成支店	680-0864	鳥取市吉成238-1	0857-27-7221
湖山中央支店	680-0941	鳥取市湖山町北3丁目112	0857-32-2800
倉吉支店	682-0024	倉吉市伊木214-7	0858-26-3441
若桜支店	680-0701	八頭郡若桜町若桜426	0858-82-0721
智頭支店	689-1402	八頭郡智頭町智頭1648-1	0858-75-0644
郡家支店	680-0461	八頭郡八頭町郡家645-6	0858-72-3101
岩美支店	681-0003	岩美郡岩美町浦富733-1	0857-72-1444
浜坂支店	669-6702	美方郡新温泉町浜坂1098-6	0796-82-1721
湯村支店	669-6821	美方郡新温泉町湯1319-1	0796-92-1220



〒680-0831 鳥取県鳥取市栄町645番地  
☎0857-23-2411  
URL <http://www.tottori-shinkin.co.jp>