

# REPORT

Tottori Shinkin Bank

半期開示レポート

～2022年9月末～



この街に生まれ、この街に生きる  
いままでも、これからも

人と、地域と、  
未来を笑顔でつなぐ

 鳥取信用金庫

## 鳥取信用金庫の状況 <<2022年9月末の業績>>

### ごあいさつ

平素は鳥取信用金庫をお引立ていただきまして、誠にありがとうございます。

このたび地域の皆さま方に当金庫へのご理解を深めていただきたく、2022年度上期ディスクロージャー誌を作成いたしました。

当金庫の業務内容や財務状況、地域貢献活動などについて紹介させていただいておりますので、ご高覧いただければ幸いです。

今後ともサービスの向上に努め、地域の皆さまとともに歩み、信頼される金融機関を目指して参りますので、より一層のご支援、ご愛顧を賜りますようお願い申し上げます。

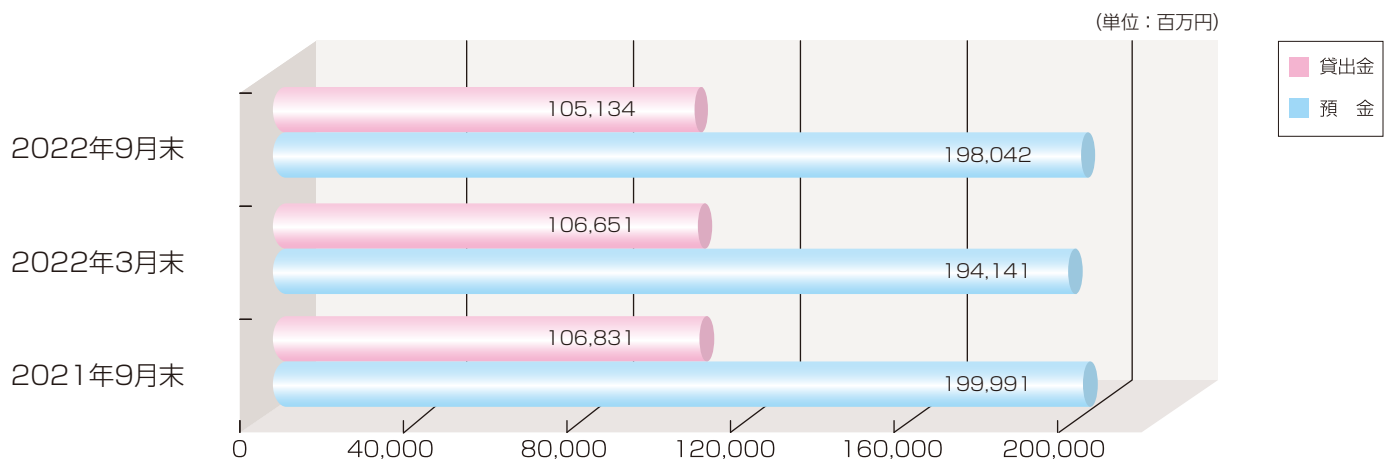
2022年11月

理事長 田村 博信

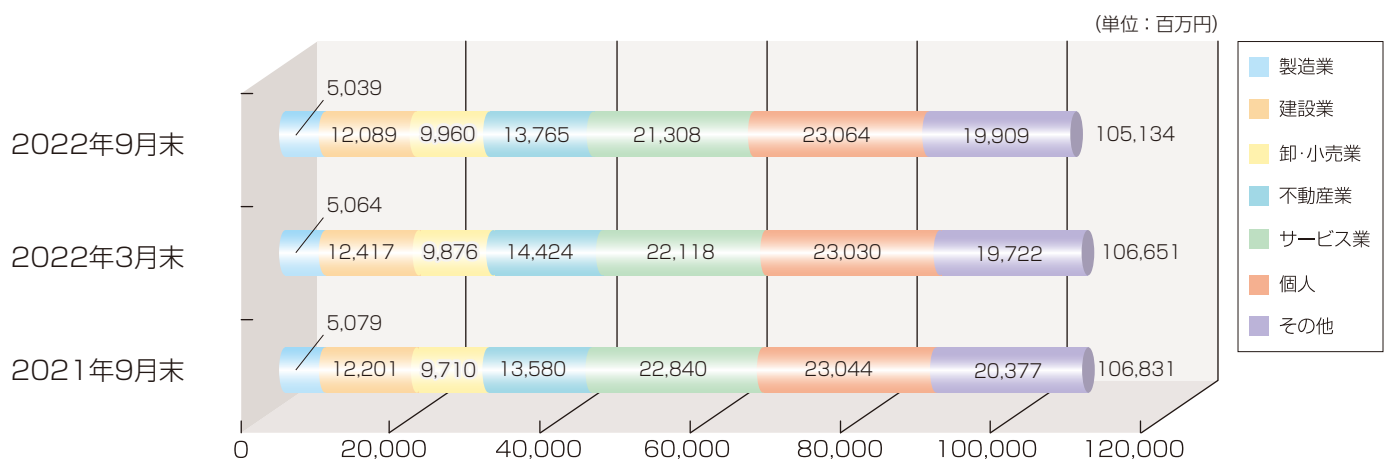
### 預金・貸出金の状況

2022年9月末の預金残高は1,980億42百万円となり、2022年3月末より39億円増加しました。

2022年9月末の貸出金残高は1,051億34百万円となり、2022年3月末より15億16百万円減少しました。



### 貸出金の業種別内訳



## 損益の状況

2022年9月末のコア業務純益(※)は、3億39百万円となり、前年同月を69百万円上回りました。

また、経常利益は1億29百万円、当期純利益(税引前)は1億29百万円となりました。

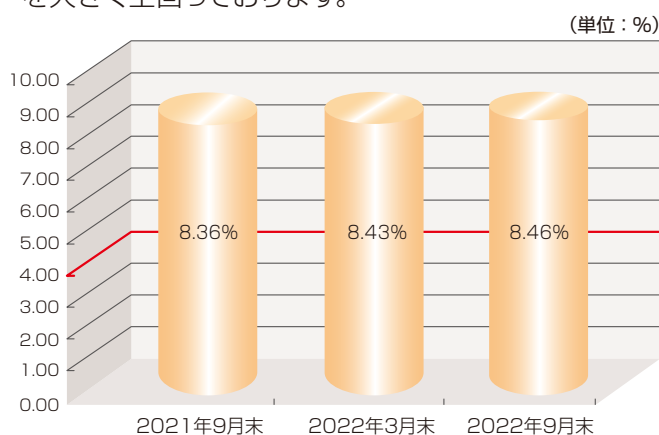
(単位：百万円)

	2021年9月末	2022年9月末
業 務 純 益	225	242
実 質 業 務 純 益	255	272
コ ア 業 務 純 益※	269	339
コ ア 業 務 純 益 (除く投信解約損益)	258	339
経 常 利 益	113	129
税引前当期純利益	113	129

※コア業務純益とは、業務純益から一時的な変動要因(国債等債券関係損益・一般貸倒引当金繰入等)を除いたものであり、金融機関の本来業務での収益力を表す指標です。

## 単体自己資本比率(国内基準)の状況

自己資本比率は、金融機関の経営の健全性を示す指標であり、当金庫のように国内業務を行う金融機関は、4%以上を維持することが求められています。2022年9月末の自己資本比率は8.46%となり、国内基準の4%を大きく上回っております。



## バーゼルⅢ国内基準

(単位：百万円)

	2021年9月末	2022年3月末	2022年9月末
コア資本に係る基礎項目	7,089	7,160	7,257
コア資本に係る調整項目	27	25	24
自己資本額(A)	7,061	7,134	7,233
リスクアセット等計(B)※1	84,414	84,562	85,453
単体自己資本比率(A)/(B)※2	8.36%	8.43%	8.46%

※1.リスクアセットとは、資産の帳簿価額に対して、資産の種類に応じたリスクウェイト(損失が発生する危険度に応じた掛け目)を乗じて算出されたもので、自己資本比率の計算上分母の額となります。

※2.単体自己資本比率は、信用金庫法第89条第1項において準用する銀行法第14条の2の規定に基づき、信用金庫がその保有する資産等に照らし、自己資本の充実の状況が適当であるかどうかを判断するために、金融庁長官が定める基準に係る算式に基づき算出しています。

## 預け金、有価証券の状況

地域のお客さまからお預かりした資金の一部は、安全性・流動性・収益性を重視して預け金や有価証券で運用しています。

2022年9月末の預け金残高は260億45百万円となり、うち126億24百万円(48.47%)を系統金融機関である信金中央金庫に預けています。

2022年9月末の有価証券残高は689億28百万円となり、うち196億71百万円(28.54%)を国内債券で運用しています。また、2022年9月末の有価証券の時価及び評価差損益の状況は以下のとおりです。

### 1. 満期保有目的の債券

(単位：百万円)

	種 類	貸借対照表計上額	時 価 ※1	差 額
時価が貸借対照表計上額を超えるもの	国債	299	300	0
	地方債	-	-	-
	短期社債	-	-	-
	社債	-	-	-
	その他※2	3,508	3,560	52
	小 計	3,808	3,861	52
時価が貸借対照表計上額を超えないもの	国債	1,421	1,386	△ 34
	地方債	6,852	6,764	△ 87
	短期社債	-	-	-
	社債	99	97	△ 2
	その他※2	14,600	13,798	△ 801
	小 計	22,973	22,048	△ 925
合 計		26,782	25,909	△ 872

※1.時価額は、期末日における市場価格等に基づいています。

※2.上記の「その他」は、外国証券です。

### 2. その他の有価証券

(単位：百万円)

	種 類	貸借対照表計上額 ※1	取得原価	差 額
貸借対照表計上額が取得原価を超えるもの	株式	47	27	19
	債券	158	157	0
	国債	-	-	-
	地方債	100	99	0
	短期社債	-	-	-
	社債	58	57	0
	その他※2	626	614	12
小 計	831	799	32	
貸借対照表計上額が取得原価を超えないもの	株式	-	-	-
	債券	10,841	11,425	△ 584
	国債	2,106	2,192	△ 85
	地方債	6,990	7,414	△ 423
	短期社債	-	-	-
	社債	1,743	1,818	△ 74
	その他※2	30,323	32,992	△ 2,669
小 計	41,164	44,418	△ 3,253	
合 計		41,996	45,217	△ 3,221

※1.貸借対照表計上額は、期末日における市場価格等に基づいています。

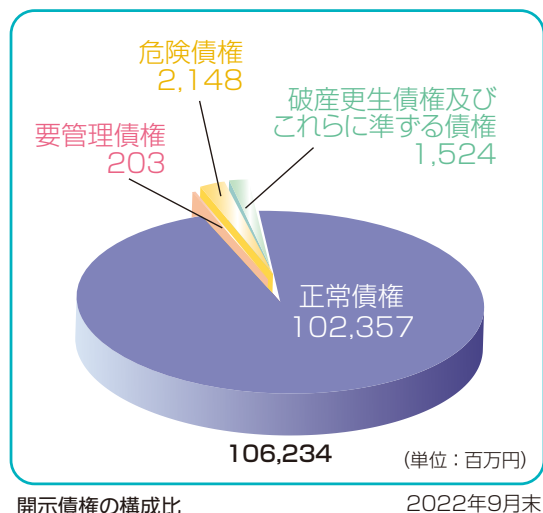
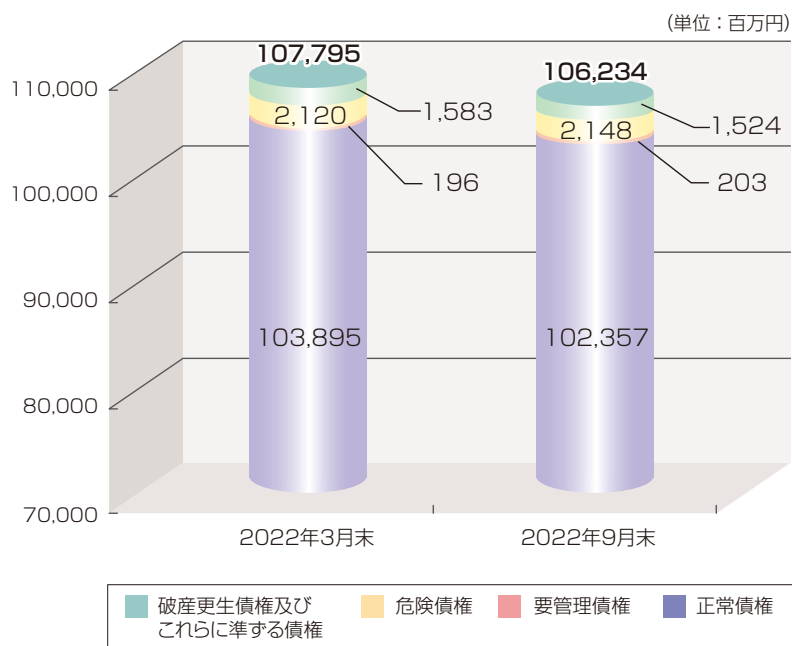
※2.上記の「その他」は、外国証券及び投資信託等を含んでいます。

(注)時価を把握することが極めて困難と認められる有価証券150百万円(子会社・関連会社株式20百万円、非上場株式78百万円、組合出資金51百万円)は本表に含めておりません。



## 信用金庫法開示債権(リスク管理債権)及び金融再生法開示債権の状況【単体】

2022年9月末基準で実施した自己査定結果をもとに、「信用金庫法及び金融機能の再生のための緊急措置に関する法律(「金融再生法」)」に基づいて、各債権の категорияごとに分類しています。



- 「破産更生債権及びこれらに準ずる債権」とは、破産手続開始、更生手続開始、再生手続開始の申立て等の事由により経営破綻に陥っている債務者に対する債権及びこれらに準ずる債権です。
- 「危険債権」とは、債務者が経営破綻の状態には至っていないが、財政状態及び経営成績が悪化し、契約に従った債権の元本の回収及び利息の受取りができない可能性の高い債権で、「破産更生債権及びこれらに準ずる債権」に該当しない債権です。
- 「要管理債権」とは、信用金庫法上の「三月以上延滞債権」に該当する貸出金と「貸出条件緩和債権」に該当する貸出金の合計額です。
- 「正常債権」とは、債務者の財政状態及び経営成績に特に問題がない債権であり、「破産更生債権及びこれらに準ずる債権」、「危険債権」及び「要管理債権」以外の債権です。

## SDGs子育て応援定期預金『笑顔でつなぐ』 ～寄付金を贈呈しました～

当金庫は、2007年(平成19年)6月から金利を上乗せした「子宝積金」「子宝リレー定期」を発売して子育て世代を応援しています。

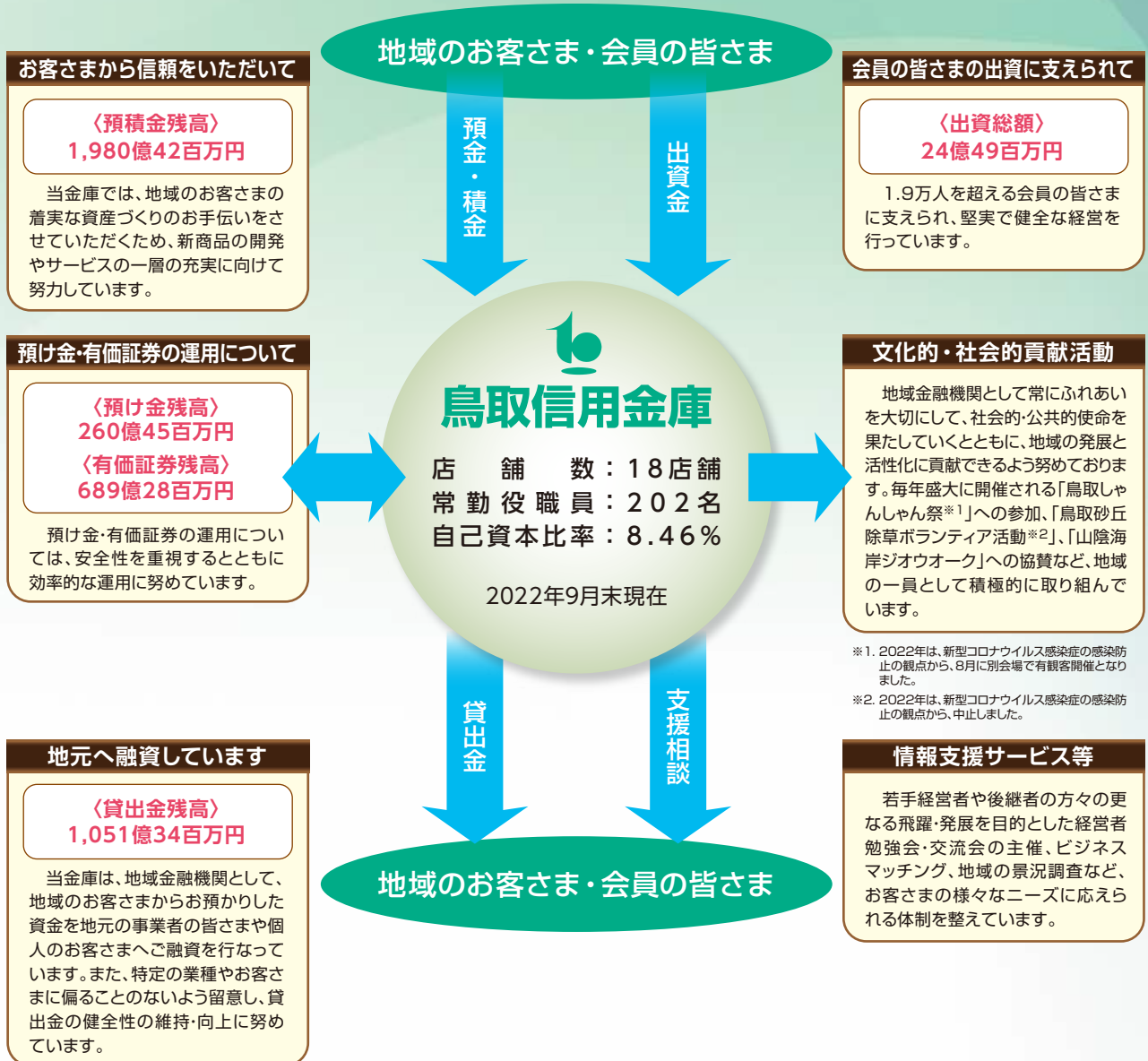
今年度は、6月10日(金)から9月30日(金)まで「SDGs子育て応援定期預金『笑顔でつなぐ』」を募集し、預け入れ総額の0.01%相当額(最大30万円)を当金庫が鳥取市に寄付するキャンペーンを実施しました。

キャンペーン終了に伴い、去る10月28日(金)に子育て支援の分野でSDGs(持続可能な開発目標)に役立てていただくため、鳥取市に30万円を寄付いたしました。



# 鳥取信用金庫と地域社会

～ 人と、地域と、未来を笑顔でつなぐ ～



## 「山陰海岸ジオウオークin因幡・但馬2022」に特別協賛

当金庫は、「山陰海岸ジオウオークin因幡・但馬」（山陰海岸ジオウオーク実行委員会主催、新日本海新聞社共催）に特別協賛しています。今年度は2022年10月15日（土）に開催され、職員30人がボランティアスタッフ「とりしんサポート隊」として参加しました。スタート地点では参加者の受付業務に携わり、検温やリボンを配付。ゴール地点では参加者に「お疲れさまでした」と声を掛け、完歩証をお渡しするなど大会運営をサポートしました。





## トピックス (2022年4月～)

- 4月 入庫式  
お取引先新入職員研修会をオンライン開催  
写真展「岩合光昭の世界ネコ歩き」に特別協賛
- 6月 「信用金庫の日」のPR活動、同日役職員27名が献血に協力  
「窓口ディスプレイコンテスト」を実施(2022年6月～2023年2月)  
日本列島クリーン大作戦に参加  
SDGs子育て応援定期預金『笑顔でつなぐ』の取扱開始  
(2022年6月～9月)  
第72期総代会を開催
- 8月 フコクしんらい生命保険株式会社と  
「SDGsに係る共同寄付の覚書」を締結  
「鳥取しゃんしゃん祭」の一斉傘踊りに参加
- 10月 新教育カードローンをWEB完結ローンに追加  
山陰海岸ジオウォークin因幡・但馬2022に  
特別協賛



写真展  
「岩合光昭の世界ネコ歩き」  
©Mitsuaki Iwago  
(2022年4月)



SDGs子育て応援定期預金  
『笑顔でつなぐ』  
(2022年6月～9月)



フコクしんらい生命保険株式会社と  
「SDGsに係る共同寄付の覚書」を締結  
(2022年8月)



お取引先新入職員研修会  
(オンライン開催)  
(2022年4月)



日本列島クリーン大作戦  
(2022年6月)



第58回鳥取しゃんしゃん祭  
(2022年8月)

## 店舗一覧

店名	郵便番号	所在地	電話番号
本店	680-0831	鳥取市栄町645	0857-23-2411
本店営業部	680-0831	鳥取市栄町645	0857-27-2600
鳥取東支店	680-0062	鳥取市吉方町2丁目525	0857-23-0041
鳥取西支店	680-0036	鳥取市川端4丁目128	0857-23-0081
気高支店	689-0332	鳥取市気高町勝見695-1	0857-82-0753
鳥取南支店	680-0845	鳥取市富安2丁目47	0857-23-0061
鳥取北支店	680-0803	鳥取市田園町4丁目384	0857-23-0891
正蓮寺支店	680-0854	鳥取市正蓮寺121-5	0857-24-8251
湖山支店	680-0911	鳥取市千代水4丁目18	0857-28-4511
用瀬支店	689-1201	鳥取市用瀬町用瀬471-8	0858-87-3033
吉成支店	680-0864	鳥取市吉成238-1	0857-27-7221
湖山中央支店	680-0941	鳥取市湖山町北3丁目112	0857-32-2800
倉吉支店	682-0024	倉吉市伊木214-7	0858-26-3441
若桜支店	680-0701	八頭郡若桜町若桜426	0858-82-0721
智頭支店	689-1402	八頭郡智頭町智頭1648-1	0858-75-0644
郡家支店	680-0461	八頭郡八頭町郡家645-6	0858-72-3101
岩美支店	681-0003	岩美郡岩美町浦富733-1	0857-72-1444
浜坂支店	669-6702	美方郡新温泉町浜坂1098-6	0796-82-1721
湯村支店	669-6821	美方郡新温泉町湯1319-1	0796-92-1220

