

JUST NOW

<https://www.wakashin.co.jp/>

稚内しんきんの情報は、ホームページでも詳しくお伝えしております。
また、本誌ジャスト・ナウでは皆さまからのお便りをお待ちしております。
身近な話題、取り上げてほしい題材など、お葉書・FAXでもお気軽にお寄せください。

ご自由にお持ち帰りください

道北ドクターヘリ 日本赤十字社 旭川赤十字病院（旭川市）

クヤマシメ桑田海運(株) 代表取締役社長 桑田 幸治さん（天塩町）

遠別町 外国人技能実習生受入対策協議会（遠別町）

心酔 鈴のや（豊富町）

イラストレーター・パステルアーティスト 喜洛屋 山本 卓さん（豊富町）

天塩警察署 免沼駐在所 巡査部長 板垣 克司さん（豊富町）

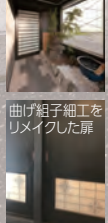
(株)サロベツ会館の「幌延ジンギスカン」(幌延町)



●品のいい小料理屋をイメージさせる落ち着いた佇まい
昼はランチ、夜は居酒屋の「心酔 鈴のや」

関連ページ／マチコミクチコミ取材班

玄関をくぐると
手水のある庭



2020年、随所に建築意匠が息づく新店舗に



曲げ組子細工を
リメイクした扉



おかずや 高杉 2013年頃

「心酔 鈴のや」今昔
〈店舗の変遷〉



高杉商店・スナック喫茶チルル 1973年頃

新型コロナウイルス感染症の影響によって、当初の開店予定より2ヵ月遅れたものの今年6月1日にオープンを迎えた「心酔 鈴のや」。場所は豊富町民にとっては馴染み深い「おかずや高杉」があったところ。その大通8丁目は、古くからオーナー夫妻の母親や兄が商売をしてきた場所で、飲食の生業が代々受け継がれている。

Pinup of my town
TOYOTOMI



心酔 鈴のや旧店舗を望む(豊富町大通8丁目)

救える命を救いたい

道北に欠かせない高度な救急医療のインフラ

道北ドクターヘリ

「事業実施主体・基地病院」日本赤十字社 旭川赤十字病院



日本赤十字社
旭川赤十字病院
副院長
救命救急センター長
小林 巖さん
救急科専門医
集中治療専門医
麻酔科指導医

道北ドクターヘリ基地病院事務局
旭川赤十字病院 外来業務課
旭川市曙1条1丁目1番1号
☎0166-22-8111(代)

2008年に、TV（フジテレビジョン系列 UHB北海道文化放送）で放送され、大きな反響を呼んだ『コード・ブルー ドクターヘリ緊急救命』。そのドラマが始まる前年に、日本では「救急医療用ヘリコプターを用いた救急医療の確保に関する特別措置法」（ドクターヘリ特別措置法）が公布され、当時全国に14機しかなかったドクターヘリが、まるでドラマの影響が全国に波紋のように広がっていったみたいに次々配備され、現在では53機に。道北圏（道北ドクターヘリ／旭川赤十字病院）には2009年に導入され、道内には道央ドクターヘリ（手稲溪仁会病院）、道東ドクターヘリ（市立釧路総合病院）、道南ドクターヘリ（市立函館病院）の合わせて4機が配備されています。その中において、とりわけ面積では日本一広い運航圏をもつ道北ドクターヘリの事業実施主体であり基地病院・旭川赤十字病院の副院長である小林巖先生に道北ドクターヘリの特徴を伺いました。

北海道の屋根と呼ばれる大雪山連峰、を越えていく道北ドクターヘリ(写真/旭川市)



旭川赤十字病院の屋上ヘリポートで待機中の道北ドクターヘリ



ドクターヘリとは何か

救命救急に必要な医療機器や医薬品を装備・搭載したヘリコプターで、フライトドクターとフライトナース（その他に操縦士と整備士）が同乗し、救急現場に向かい、現場等から医療機関に搬送するまでの間、救急患者さんに救命治療を行う専用ヘリコプターです。

患者さんを病院で待つのではなく、医師が一刻も早く救急現場に出動し、適切な治療を開始することで、救命率の向上、後遺症の軽減を図るなど、道北地域に住むみなさんの命を守る

重要な救急システムであり、今後も欠くことのできない高度な救急医療のインフラといえます。例えば脳梗塞などの脳疾患、心筋梗塞などの心臓疾患もドクターヘリの登場と医学の進歩によって、後遺症を残さず治せる病気になってきています。

また、医療の地域格差を解消する目的もあり、遠方や山間、離島などに住む人も、都市に住む人と同じように救急医療の治療を受けることが可能になりました。そのため365日、朝から日没まで毎日休むことなく出動できる体制を旭川で整えています。



Q ドクターヘリはどこに着陸するのですか？
A 道北ドクターヘリの場合、原則として、予め設定してある865カ所のランデブーポイント（RP/ドクターヘリが安全に着陸して救急車と合流できる場所）に着陸します。学校のグラウンドや駐車場、公園などが設定されています。

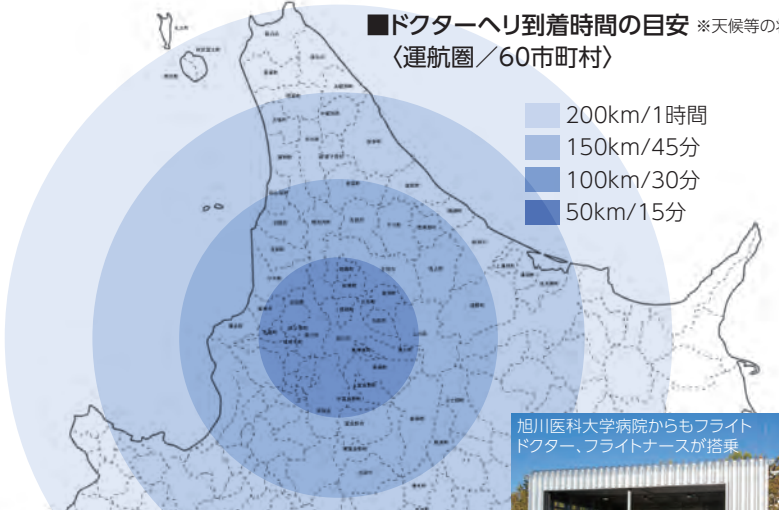
Q 救急現場直近へ着陸することは？
A あります。患者さんの容態によっては、救急現場近くの安全が確保された空き地や道路、雪上などに着陸することもあります。現場到着後、フライトドクター、フライトナースは直ちに救急患者さんの救急・救命処置を行います。

Q どの病院に搬送されるのですか？
A フライトドクターや当病院のメディカルコントロール医師が、救急患者さんの容態や地域性を考慮し、基本的には近隣の救急医療機関へ搬送しますが、高度な治療を要する場合は、当病院、または旭川市内の中核病院へも搬送します。



例えば、士別市、上川町（層雲峡温泉）、富良野市、深川市、留萌市の市街地で発生した事案の場合、基地病院の旭川赤十字病院から50km圏内なので、10～15分前後で到着（標準的な装備、人数で飛び場合）。状況によっては救急車や支援隊の消防車などよりも先に現場に到着することも。稚内市までは200km・1時間を要するため、稚内からは救急車が、旭川からはドクターヘリが双方から出発すれば、40～45分後に豊富町で合流が可能。

■ドクターヘリ到着時間の目安 ※天候等の状況により変化します。 (運航圏/60市町村)



旭川医科大学敷地内にある格納庫

道北ドクターヘリは、旭川医科大学や各地域の基幹病院などの医療機関、自治体などからも協力を得ています。格納庫用地は医大が無償貸与、建設費の半分を55市町村から助成。



ヘリの内部

大規模災害時にも活動 コックピット
ドクターヘリはまさに「空飛ぶ救命治療室」。

離島など遠くへ行く場合、往復分の燃料がヘリに積めないため燃料備蓄庫(3カ所)で補給する



道北ドクターヘリ専用燃料備蓄庫/豊富ヘリポート



※自動車テストコースでも消防署、朝日航洋(株)と連携し、シミュレーションを実施しているとのこと



救急患者の搬送デモンストレーション



見学会でドクターヘリをPR



スポンサーステッカーを搭載する道北ドクターヘリ

道北ドクターヘリの特徴

■日本一広い運航エリア
道北地域（上川管内・留萌管内・宗谷管内）の全市町村をはじめ、一部、空知管内（深川市・声別市など）、オホーツク管内（紋別市・遠軽町など）、さらに十勝管内・新得町・鹿追町などの計60市町村/16消防本部の日本一広域なエリアをカバーしています。旭川市は上川盆地にあるため気候的に沿岸部の留萌や紋別地方と異なることも多く、こちらが曇りなど視界不良であっても向こうが晴れていることなどもあるため、出動要請を受ける運航管理室（CS）では、各地域の天候をリアルタイムにライブカメラ映像で情報を正確に把握しています。遠方へのフライトとなる

と大雪山系の山越えも必須ですが、高いところ（高度4,500～5,000フィート）はヘリが得意ですから、患者さんの容態を診ながら最短距離を導いています。本州の場合ですと、100kmも飛ぶと他県に入ってしまうことが多いのですが、道北ドクターヘリの場合、旭川―稚内ですと約200kmですから、医療機関から医療機関に患者さんを移送する施設間搬送という機能をもつことも特色の一つです。

■稀にご家族が同乗すること

本来は緊急を要する重症患者さんのみが搭乗の対象です。しかし、離島などの場合、親族の方に後ですぐ来てください…とは、なかなかいきません。あるいは、世帯が高齢者

同士のご夫婦で、電話での通話さえままならず交通手段もない…、そのような時には医療チームの判断によって同乗してもらうこともあります。

■スポンサー体制をとっている意味
道北ドクターヘリ独自のものとして「スポンサー体制」をとっていることも挙げられます。広告にこだわる理由は「道北ドクターヘリはみなさんの地元のバックアップを受けています」ということを広く知ってもらいたいからです。地元へヘリがあるのが当たり前ではなく、自分たちも地域を支えているという意識を持ってもらえるよう今後も活動をしていきます。稚内しんきんさんからも就航以来協力をいただいています。

小林先生 ドクターヘリのこともっと教えて!! Q&A



Q ドクターヘリはどこにいるのですか？
A 普段は旭川赤十字病院の屋上ヘリポートで待機・駐機していますが、根雪になる前頃から雪解けまでは旭川医科大学敷地内の格納庫です。



Q 誰が出動を要請しているのですか？
A 消防機関からです。救急現場で医師による早期治療を要する症例と判断した場合、当病院の運航管理室CS（Communication Specialist）にホットラインで出動を要請します。一般の人が直接要請することはできません。



Q 要請から出動まで何分くらいかかりますか？
A 要請を受けたCSが瞬時に天候などを調べて出動を判断し、フライトドクター、フライトナースに携帯無線が入り次第ただちに動します。おおむね出動要請から5分以内に離陸し、救急現場へと向かいます。



北の経営者たち

▲天塩町

屋号に込められた決意

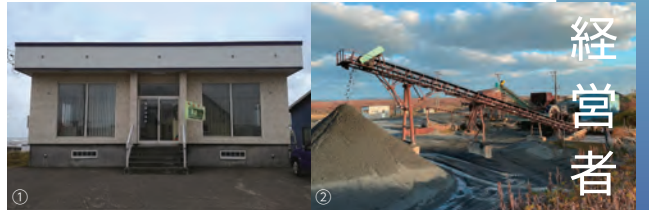
日本統治下にあった樺太は、移住者にとって成功を夢見る新天地であり、ヤマシメ桑田海運の創業者もフロンティア精神と希望を胸に、果敢に挑戦した一人でした。

「私で三代目となりますが、祖父（初代経営者）と父（二代目・現会長）は、樺太からの引揚者です。『ヤマシメ』は私どもの屋号ですが、会長に聞いても由来は曖昧で、そこで自分で文献やネット情報で調べた結果、当時ニシン漁で広く名を馳せていた浜益の網元の屋号を真似た、といえますか、あやかっただというのが実情のようです。偉大な屋号を附けることは当時の流行だったのかも知れませんが、祖父も父もその名に恥じぬよう、従業員や取引先から大きな信頼を集め、また、地域貢献という重責を共に担ってきたからこそ、今までヤマシメ桑田海運が生き残ることができたのだと思います。」

●主な公職(事務局)
北海道砂利工業組合留萌支所留萌砂利部会
天塩地区砂利協同組合
天塩港湾施設利用共同組合

●町内での公職
天塩町財政検討委員
天塩病院運営委員
地域交通安全推進委員
天塩商工会理事
天塩警察署協議会副会長 他

《桑田社長の野球エピソード》
小中学校では野球部キャプテン・主将を務めたものの怪我で続行を断念。しかし野球熱は収まらず、せめて甲子園で出場校を応援したいと思い、高校はPL学園に。そのため入学後は応援執行部に在籍し、やがて部長(応援団長)として甲子園出場を果たします。その頃の野球部主将は、なんとプロ野球でも大活躍する福留 孝介選手だったとのこと。



①創業の地である天塩町海岸通3丁目に、新社屋を落成(平成元年)。
②昭和53年に、天塩地区砂利協同組合で建設した砂洗浄プラント。
平成元年に同社が買い取り、改修・補修を重ね、現在も使用している。

漁業から海運事業へ転換

現在は、砂や砂利、玉石の採取、販売を主たる事業としている同社ですが、終戦と同時に天塩で始めたのはニシンを中心とした漁業でした。しかし、資源が枯渇(昭和29年漁獲ゼロ)し、まったく獲れなくなる危機に瀕することに。

「樺太から持ち帰ってきた2隻の船の遣い道が、その後の運命を分けたのでしよう。漁業から、木材

桑田 幸治さん

ヤマシメ桑田海運株式会社 代表取締役社長

- 一に、社員とその家族に貢献。
- 二に、取引先に貢献。
- 三に、地域社会へ貢献することを使命に。



工場兼車庫/新栄通4丁目
大型車両や洗浄プラントの整備に必要な機材や工具などを完備。車庫ではホイールローダを保管。



天塩小学校の児童が「写生会」で訪れた際の記念写真。ホイールローダが、いかに大きいかがよく分かる1枚。

などを利尻・礼文両島へ輸送する仕事に就き、やがて建設業界が木材からコンクリートの時代へシフトして

海難人命救助功労
▼海上保安庁長官表彰(平成11年)



高品質を誇る天塩の砂

天塩といえばシジミが有名ですが、天塩川河口に位置する天塩港の取扱いを調べてみると、驚いた

いくと、生コン用の骨材となる砂や砂利を船で運搬する海運事業へと発展し現在に至ります。そういう歴史的な背景もあって両島のおつきあいは50、60年にも及び、今日でも切っても切れない関係にあります。時には浅瀬で座礁しかけたところを漁師さんに助けていただいたり、逆に遭難しそうな漁船を助けてあげたりもしていたようです。船舶については、自前で持つことは平成15年頃に止め、以後はチャーター船で運んでいます。」

ことに、砂が約95%を占め、残りが砂利、水産品となっています。「会長は、よく周りから皮肉っぽく『タダのものを売っていい商売だね』と言われたそうです。それこそ昔は砂や砂利も海や川から無尽蔵の如く採れた時代もあったようですが、もちろんそんなことはなく、採る場所は法により厳しく制限されています。では、どこから採るのかと言いますと、ほとんどが農地や山林からで、年月を追う毎に掘削条件は少しずつ悪くなっています。それでも天塩の大部分の地層は、表土の下にきめ細かな砂、さらにその下に奇麗に砂利が埋まっている、私どものような事業者にとっては、最高の地域に立地しているのです。加えて、生

Personal Profile

桑田 幸治さん

昭和53年4月3日、天塩町生まれ。中学校を卒業するまで同町で育ち、平成6年、PL学園高等学校(大阪府)に入学。平成9年、新潟産業大学に進学。卒業後、平成13年に日商プロパン石油㈱に入社。平成22年、同社を退職し、アサヒ飲料㈱に入社。平成24年、アサヒ飲料㈱を退職し、翌25年、ヤマシメ桑田海運㈱に入社。令和2年4月、同社代表取締役社長に就任。

天塩町にて創業75年 父が語る ヤマシメ桑田海運の黎明期、 代表取締役会長 桑田 憲治さん 談話

創業者であり、初代の代表取締役社長だった父(桑田武さん)は、明治40年、礼文島に生まれ、同44年に姉が嫁ぐ天塩町へ移住します。これが、桑田家が天塩の地を踏みしめた第一歩となりました。

天塩尋常高等小学校を卒業した父は、姉の嫁ぎ先で川船「長渡船」に乗り、天塩川流域の町村や集落の人々を相手に、雑穀や薪、丸太などの木材を運搬しました。当時の天塩は、渡し船による河川交通・交易がとて盛んなところでした。この時の川船がのちの私共の海運事業に結びついてくるのです。

その父が樺太へ渡ったのは、結婚後の昭和8年のことで、当初は鉄工所に勤めながら技術を習得し、やがて引き船2隻を買って独立します。引き船というのは、他の船や艇(はげ)、筏(いかた)など、曳船(えいせん)するのに用いる船のことで、父は製紙会社と専属契約を結び筏用の原木の運搬に当たりました。

昭和14年生まれの子(二男)も樺太の出身で、当時住んでいたのは数寄(すか)という日本とロシアの境界線、北緯50度の最北部に位置する町でしたが、大きな川もあり、地形が天塩とよく似ていました。

あれは私が6歳の時でしたが、いまだに記憶しています。昭和20年8月15日の終戦が目前に迫っていたある日、「ソ連軍が攻めて来るぞ!今のうちに逃げろ!」という報を受け、数寄から天塩に向けて、家族・親族8人総出で脱出することになりました。万が一に備え、一家全滅だけは避けなければならないと、2隻の船に二手に分かれての乗船でしたが、樺太南部の大泊でソ連軍による艦砲射撃が行われたため、一時は死を覚悟しましたが、闇夜のなか息を潜めながら、どうにか難を逃れ、奇蹟的に引き揚げに成功し、再び天塩の地に辿り着くことができました。

同年8月には休暇もなく当地で早速事業を開始し、2隻の船でニシン漁、底引網漁に従事するかわら、利尻・礼文両島へ木材や薪や石炭などの燃料、日用品も運送し、昭和26年頃から天塩・宗谷地区でも大規模な土木工事が行われるようになったため、ブロック用の石や玉石を利尻島などから運び、また、両島でも港湾工事が盛んになると天塩の砂を島まで運搬し、今日の社業の基礎を固めました。

法人化したのは昭和43年で、同年私も入社しました。その父が亡くなったのは昭和55年(73歳)のことで、まもなく私が二代目の代表取締役社長に就任するのです。実は私は、65歳の年に会社を畳もうかと思っていたところ思い掛けず四男が帰ってきてくれた。私共のグループ会社であるアサヒ飲料(昭和41年設立 代表取締役は長男の桑田 孝彦さん)でも力を尽くしてくれて嬉しい限りです。



コン用の砂は、セメントや薬品と混ぜ品質を試験するのですが、その際、縮小・膨張する場合があります。しかし天塩の砂は、それがまったくありません。」

「コンボという大きな重機で掘って、ホイールローダ、ダンプによって運び出し、洗浄プラントで選別・洗浄したものを商品として船で運搬していますが、どの工程においても現場では、つねに細心の注意が必要です。危険を伴う仕事

であるだけに、社員の安全を第一に、互いの信頼関係を大切にしています。彼らなくして会社は成り立ちませんから。そのため当社が経営方針に掲げる、3つの貢献、インと呼ばれる日本海側の道を車で走ると、時おり大きな砂山を積み上げている現場を見かけることがあります。それが、まさしくヤマシメ桑田海運の仕事場だったようです。

「コンボという大きな重機で掘って、ホイールローダ、ダンプによって運び出し、洗浄プラントで選別・洗浄したものを商品として船で運搬していますが、どの工程においても現場では、つねに細心の注意が必要です。危険を伴う仕事であるだけに、社員の安全を第一に、互いの信頼関係を大切にしています。彼らなくして会社は成り立ちませんから。そのため当社が経営方針に掲げる、3つの貢献、インと呼ばれる日本海側の道を車で走ると、時おり大きな砂山を積み上げている現場を見かけることがあります。それが、まさしくヤマシメ桑田海運の仕事場だったようです。」

当社で提唱していること 凡事徹底

以前勤めていた日商プロパン石油㈱での教えでもあり、当り前のことを人には真似できないほど懸命にやるという意味です。ビジネス現場ではプロ野球選手のように時速140kmの球に立ち向かうような特別なことは殆どなく、当り前のことを徹底することで、大抵は達成できるものなのです。



経営方針に 掲げる 3つの貢献

オロロンラインと呼ばれる日本海側の道を車で走ると、時おり大きな砂山を積み上げている現場を見かけることがあります。それが、まさしくヤマシメ桑田海運の仕事場だったようです。

「コンボという大きな重機で掘って、ホイールローダ、ダンプによって運び出し、洗浄プラントで選別・洗浄したものを商品として船で運搬していますが、どの工程においても現場では、つねに細心の注意が必要です。危険を伴う仕事であるだけに、社員の安全を第一に、互いの信頼関係を大切にしています。彼らなくして会社は成り立ちませんから。そのため当社が経営方針に掲げる、3つの貢献、インと呼ばれる日本海側の道を車で走ると、時おり大きな砂山を積み上げている現場を見かけることがあります。それが、まさしくヤマシメ桑田海運の仕事場だったようです。」

「コンボという大きな重機で掘って、ホイールローダ、ダンプによって運び出し、洗浄プラントで選別・洗浄したものを商品として船で運搬していますが、どの工程においても現場では、つねに細心の注意が必要です。危険を伴う仕事であるだけに、社員の安全を第一に、互いの信頼関係を大切にしています。彼らなくして会社は成り立ちませんから。そのため当社が経営方針に掲げる、3つの貢献、インと呼ばれる日本海側の道を車で走ると、時おり大きな砂山を積み上げている現場を見かけることがあります。それが、まさしくヤマシメ桑田海運の仕事場だったようです。」



▲高品質を誇る天塩の砂や砂利の掘削現場は、危険だからこそ安全が第一。社長自身、ダンプの運転、オペレーターもこなす。大型・大型特殊、車両系建設機械運転者、運行管理者(貨物)の資格を持ち、砂利採取業務主任者として第一線に立つ。

※港湾・河川・運河などの底面をさらい土砂などを取り去る土木工事のこと。

Company Profile

ヤマシメ桑田海運株式会社

天塩郡天塩町海岸通3丁目32番地 ©01632-2-1311 ①01632-2-1077

■事業内容/砂、砂利、玉石の採取、販売 ■主要設備/砂洗浄プラント、工場、車庫 ■保有車両/ホイールローダ2台、ダンプ3台、コンボ(リース)
■設立/昭和43年4月 ■資本金/1,000万円 ■従業員数/5人(ほか役員2人 計7人)



外国人技能実習生は、
遠別の産業を支える
町の大きな戦力。

遠別町外国人技能実習生
受入対策協議会が発足



▲遠別の産業を大きく支えているホタテの養殖。
その養殖事業に欠かせない存在なのが外国人技能実習生。

◀遠別町外国人技能実習生受入対策協議会 会長
遠別漁業協同組合 理事
大村 隆徳さん(水産会社:大村漁業部 経営)



このところ、ベトナム国籍の元技能実習生らが引き起こした事件が報道されていますが、その背景や要因を探ってみると、どうやら民間の講習機関や受け入れ体制にも問題が潜んでいるようです。ほとんどの場合、ベトナム人技能実習生は、日本で職業スキルを身につけたい。本国に残した家族の暮らしを良くしたい。という夢や希望を持って訪日します。そのため受け入れる側もきちんと法令を遵守し、適切な労働条件を確保しながら、外国人技能実習生の思いに寄り添った体制を整備しなければなりません。

新型コロナウイルス感染症の発生以後、しばらくどの国においても出入国が中断されましたが、日本政府観光局が発表した2020年10月の訪日外国人人数(推計値)は、前年同月比約99%減の2万7,400人で、そのうちベトナム人が6,200人と最も多く、もはや日本の産業界に欠くことのできない大きな存在となっています。

さて、今回は遠別町で本年2月に発足した「外国人技能実習生受入対策協議会」を訪ね、大村会長に遠別の状況をお聞きしました。

中国人からベトナム人へシフト

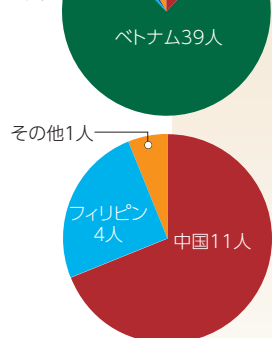
いつから外国人技能実習生の受け入れを? 「遠別町は留萌振興局管内の北部に位置し、日本海に面した人口約2,500

人の町で、水産業と農業(水稲北限の地で酪農が盛ん)を基幹産業としています。この町で外国人技能実習生(旧制度含む)を受け入れ始めて、かれこれ15年以上になりますが、当初は中国人が中心でしたが、現在も受け入れ先の多くは水産会社ですが、特にここ数年、遠別ではホタテの稚貝養殖事業が盛況で、ますます町内だけで人手を賄えない状況が続く、人材を確保するためには、どうしても外国人技能実習生に頼らざるを得ません。実習生が中国人からベトナム人へシフトしていったのは5、6年前からのことで、彼らの気質といえますか性格が、勤勉、生真面目、向学心旺盛、器用で、なおかつ親日家が多いと聞いていたからです。

ちなみに1年もの(よく味噌汁に入っているサイズ)の遠別のホタテ稚貝は、その後オホーツク海の漁組さんへ出荷し、各地の海で地蒔し育てられます。半会員と呼ばれる2年貝の近隣アジアへの輸出も好評で、水産業でいうと、それ以外にもミズダコ(煮ダコの加工量は全道トップクラス)や秋鮭、ヒラメなども名高く、恵まれた資源と良港を守りながらこの規模の生産をキープするためには、外国人技能実習生抜きでは難しいのです。

法務省 在留外国人統計(遠別町)

■2019年12月 総数51人
ベトナム 39人
中国 6人
その他 4人
フィリピン 1人
米国 1人



■2012年12月 総数16人

噂の店や宿を訪ねて

マチコミ クチコミ 取材班

6月1日グランドオープン

「大学時代から飲食店でアルバイトをしたり、地元豊富で兄が食堂を開く時に手伝ったりするうちにこの業界に興味を覚え、いつかは自分の店を持ちたいと。そのための経験としてホテルや肉料理専門店では修業を積み、5年ほど前に調理師免許も取得し、その夢を叶えようと、かねてから今年4月オープンを計画して

いたところ、新型コロナウイルス感染症の影響によって遅延を余儀なくされてしまいました。それでも5月初旬からテイクアウトのみでスタートし、ようやく店内にお客さまをお迎えし営業できるようになりました。店舗を構えた場所は、母と叔母が経営していた元おかずや高杉（お総菜屋）で、現在も母に厨房に入ってもらっています。」

当たり前を大切に

「味に関しては、取り立てて特別なものがなく、ごく当たり前の居酒屋メニューしかありません。ただただ丁寧に、季節のもの地域のを大事にしながら一生懸命やらせてもらっています。それでも付け加えることができると思えば、私たち夫婦（店は女将さんと切り盛り）の趣味である飲み歩き・食べ歩き

コンセプトは気軽な非現実

「店舗は、気軽な非現実」をコンセプトにしています。近所にあるけれども、店に一歩足を踏み入ると、和風モダンな旅館のような落ち着きと、寛ぎを感じていただける、ゆったりとした店づくりです。

現在、宵の部は完全予約制で営業していただきますので、ご来店の際はお電話を。」



日替わりの小鉢がたくさん楽しめる。(写真は一例です。) ちなみに、ゆきえちゃんとは無量谷さんのお母さんの名前。



アツアツ揚げたて。とても大きくてジューシー！ 道産子が愛して止まないご当地の味を、ガッツリ楽しめます。



「本日のおすすめ」には、季節の天ぷらや旬の魚などが登場。時には、メにぴったりな贅沢なごはんものが、驚きの価格で。



心酔 鈴のや 店長・料理人 無量谷 至さん

住 豊富町大通8丁目(おかざや高杉跡)
☎ 0162-82-2108
営 昼11:00~13:00(最終入店)
宵18:00~22:00(L.O. 21:30)
休 日曜日、第三月曜日
席 1F/カウンター4席(通常より1席減)
小上がり(昼)3卓・(宵)2卓(4人掛け)
2F/予約専用宴会場(Max36人)



※表示価格はいずれも消費税込み

スッキリとしたオシャレな店内。店長が徹底的にこだわり抜いた店舗デザインは必見。



2階は予約専用の宴会場。



駐車場完備(計7台)



主なメニュー

- 〈昼の部〉 ■ざんぎ丼750円 ■定食各900円 ■丼700円〜 ■洋食700円〜
- パスタ各700円〜 ■そば、うどん各500円〜 ■デザート、ソフトドリンク各250円〜
- 〈宵の部〉 ■ゆで落花生350円 ■サラダ各700円 ■たまごやき500円〜
- いか刺750円 ■コロコロメンチカツ800円 ■グリーン野菜プレート1,200円
- アヒージョ1,000円 ■串揚げ・おまかせ5本500円 ■デザート、パーティーメニュー有り
- 生ビール550円 ■焼酎グラス500円〜 ■日本酒一合600円〜 ■カクテル等豊富

KIRAKUYA

喜洛屋が描けば、 どんな動物でも可愛くなる。

わたしの
好きなこと



◀豊富町温泉組合から制作の依頼を請けた「豊富温泉オリジナルフェイスたおる」。
エゾシカとシマエナガを頭に寄せたヒグマの入浴シーンを線画で。
豊富温泉ふれあいセンター、ニュー温泉閣ホテル、豊富町観光情報センターにて好評発売中!



イラストレーター
パステルアーティスト
喜洛屋 山本 卓さん(40)
●1980年2月京都市生まれ。
●2011年よりフリーのイラストレーターとして活動。ソフトパステルを用いた動物のイラストやオリジナルグッズを制作・販売する。
●2019年、豊富町へ移住。豊富温泉 湯の花荘 管理人も務める。

豊富温泉で療養しつつ仕事を

「長年、アトピー性皮膚炎に悩まされてきました。以前からネット情報や噂で、豊富温泉が効くらしい」と耳にしておいたので、思いきっておとし2週間ほど湯治に来てみました。すると不思議なことにスツキリと症状が和らいでいき、ステロイドを使用する必要がなくなりました。しかし、地元の京都へ戻り、しばらくするとまた悪化してしまっ。そのため二度三度と通ったのですが、交通費や宿泊費もばかにならず、それならばいっそ豊富町へ越して来て、療養しつつ仕事をできないかなあと移住を考えていたところ、昨年11月に『湯の花荘』（温泉療養者用シェアハウス）の管理人のポストをいただき、移住してきたところです。」

百貨店での仕事を中心に展開

「京都では各種団体や組合、時には個人からもイラストの仕事をお願いしてきましたが、私の創作活動や作品発表の場は、百貨店の催事（オリジナル原画やグッズなどの展示・販売）が中心でした。そのため注文を請けて描く場合と違って、あくまでも自分で描きたいものだけを、面白いと思ったものを自由に描いています。しかし、そう頻繁に催事があるわけはなく、従って得られる収入もおのずと限られてきます。ですから京都でもアルバイトをしながら絵を描いてきました。自分の好きなことを続けられるので、兼業は、まったく苦になりません。」

パステル画で得意分野は動物

「描き始めた頃からソフトパステルという画材を使っています。



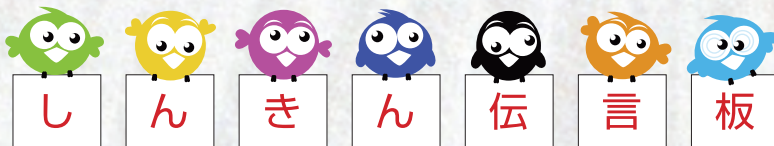
- ① [シマエナガ] どアップシリーズより。
- ② [木彫りのアレ] 北海道土産の定番、鮭を啜った熊も喜洛屋の手に掛ければこのように。
- ③ [ウシマエナガちゃん] もちろん豊富牛乳と牛をイメージして。

す。パステルで描いた絵には自然と細かなムラができます。そのムラがフェルトのような温もりと柔らかな風合いを生み出してくれそうです。デジタル全盛の今だからこそ、手で描きあげた優しい絵には価値があると思っています。題材は主に動物です。動物同士を合わせたり、動物と食べものをミックスしてみたり、架空の存在の生き物たちを描くのも得意としています。バッグやポーチ、缶バッジ、チャームなどオリジナルグッズの制作・販売も行っていきますので、ホームページでふんわりとしたタッチとユーモアを感じてもらえれば、とても嬉しいですね。」



- ④ [NEKOZAME] 傘チャーム
- ⑤ [きねこ] チェーン付き缶バッジ
- ⑥ イチゴドーナツ×ジンベエザメのスクエア缶バッジ
- ⑦ 抹茶エクレア×マッコウクジラのスクエア缶バッジ

温泉タオルや牧場看板の仕事も「豊富町に住んでからは、温泉組合様からオリジナルのフェイスタオル、牧場主様からは看板のイラストの仕事もいただきました。今後は各地の動物園・水族館限定の仕事も手掛けられればいいなあと考えています。」



2021 Calendar

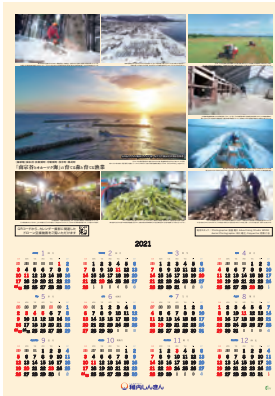
稚内しんきん 2021年カレンダー完成!

『「南宗谷とオホーツク海」の育てる森と育てる漁業』をテーマに作成した当金庫の2021年カレンダーが完成いたしました。南宗谷の基幹産業を取り上げた迫力の1枚となっております。

また、カレンダーに関連した動画をご覧いただけるように、QRコードも掲載しておりますので、ぜひご覧ください。なお、カレンダーは当金庫窓口やATMコーナー等に準備

しておりますので、ご希望の方はご自由にお持ち帰りください。

■制作スタッフ
 Photographer 田島 睦三
 (AdvertisingStudioWORK)
 Aerial Photographer 市川 範之
 Copywriter 阿野 仁志
 印刷/稚内印刷 株式会社



こちらのQRコードまたは
<https://work1989.com/wakashin/> より
 カレンダーに関連した動画をご覧いただけます。

Food Business Matching 2020

「食のビジネスマッチング2020 in 稚内」開催!

2020年10月13日(火)と14日(水)、当金庫本店ビルにて(公財)北海道中小企業総合支援センターと連携した商談会「食のビジネスマッチング2020 in 稚内」を開催し、当金庫のお取引先4社にご参加いただきました。

商談会では、バイヤーである(株)北海道百科さま、(株)札幌丸井三越さまから見た商品、または商品開発に係る改善点や販路拡大等の事業展開に有益なアドバイスをいただきました。

当金庫では、今後も北海道の基幹産業である食関連産業の振興を図るため、地域の食品メーカーと商社・百貨店等の食品バイヤーとの個別対面方式のビジネスマッチングを実施し、新商品開発や販路開拓を支援させていただきますので、関心をお持ちの方がいらっしゃいましたら、お気軽にお問い合わせください。



C.E.O was Changed

- 主な取引先の後継者 (敬称略)
- 有限会社 ワークショップハタノ (稚内市)
 代表取締役 畑野 真一 (2020/8/1)
 ※前代表取締役 畑野 忠氏は会長に就任
- 有限会社 遠別設備工業所 (遠別町)
 代表取締役社長 堀 あゆみ (2020/8/10)
 ※前代表取締役 細谷 公則氏は退任
- 株式会社 フナヤマ (稚内市)
 代表取締役 船山 恭孝 (2020/9/1)
 ※前代表取締役 船山 郁夫氏は退任
- 有限会社 みやび観光 (天塩町)
 代表取締役社長 小澤 誠 (2020/10/1)
 ※前代表取締役社長 武田 道明氏は取締役会長に就任

稚内信用金庫は中小企業の円滑な
 事業承継をサポートします!!

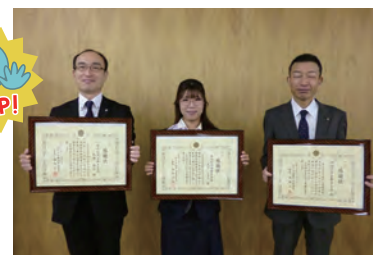
※2020年8月~2020年10月 (カッコ内は就任日)

Fraud Damage Prevention

振り込め詐欺を未然防止

2020年11月6日(金)、当金庫東支店および同支店の職員は、適切な対応により振り込め詐欺を未然に防止したとして、稚内警察署より感謝状を拝受いたしました。

当金庫では、今後もお客さまの大切な資産をお守りするため、積極的に詐欺被害の防止活動に務めてまいります。



支店だより ~本店営業部~

本店営業部は、現在男性15名、女性17名(内パート職員3名)の職員がおり、営業室担当、融資担当、得意先担当の3つの部署で構成されています。

本年度、稚内市においても新型コロナウイルス感染症の影響もあり、ほぼすべてのイベントが中止になるなど、まさしく異例づくしの年となっております。感染症の影響を受けておられる皆さまに

は、心よりお見舞い申し上げます。

こんな時だからこそ、私ども本店営業部役職員一丸となって、当金庫信条にもある「お客様には親切に、早く、正確に」を合言葉に、より一層地域に根ざした皆さまのお役に立てる稚内信用金庫でありたいと思っています。

今後とも、変わらぬご支援、ご愛顧、よろしくお願いいたします。



稚内市中央3丁目9番6号
 預金(1階)直通 ☎0162-23-5132
 融資(2階)直通 ☎0162-23-5133
 開設年月日/1945.10.15
 営業室担当部長 片野 圭五
 融資担当部長 佐藤 光昭
 得意先担当部長 山内 秀樹



一人ひとりの心がけと地域の力を結束して 「地域の安全と安心を守る」 北のマチのおまわりさん

北海道旭川方面 天塩警察署

かぶとぬま
兜沼駐在所 巡査部長 板垣 克司さん (42)



- 出身地：広尾町
- 赴任地：旭川方面富良野警察署、旭川中央警察署
- 家族構成：妻
- 好きなこと：野球観戦（北海道日本ハムファイターズのファン）
- 特技：イラストを描くこと
（漫画のヒーローやアニメなどの模写はプロ級の腕前）
- 好きな食べ物：焼肉、ラーメン
（豊富町や稚内市の主立った店は、ほぼ制覇したとか）

◀地域の方に依頼されて描いた似顔絵



在があります。今後
も常に「犯罪ゼロ」を
意識して勤務にあた
ってまいります。
過去においても事
件らしい事件はほと
んどありません。し
かしながら最近にな

平和であることを誇りに

父も警察官だったため、幼い頃から転勤族でした。生まれは広尾町ですが、幼い頃から道内を転々とし、年数でいえば、いっで旭川市。現在士別市の朝日町、函館市の戸井町など、小さな町でも暮らしました。そんな自分自身の経験から、この地域（兜沼）の人々にお伝えしておきたいことがあります。それは、道内各地を見渡しても、ここまですべて平和な町はそうそうないということ。住民の方には平和であることに誇りを持ってほしいと思います。もちろん、これからも安心して安全、事故・事件が極めて少ない町の良さを維持してもらいたいですし、そのために警察官としての自分の存在が在ります。今後

刑事課から駐在所勤務へ

兜沼駐在所に勤務して3年目を迎えています。刑事経験を経て、初の駐在所勤務となりました。実は、私は大学卒業後に真っ直ぐ警察官になったわけではなく、警察官は憧れの職業でした。ところが採用試験に失敗し、約10年、警備会社などで社会経験を積んだ後、これがラストチャンス。と思い、ギリギリの年齢31歳で合格し、ようやく夢を叶えることができました。そして、もう一つの夢だった、刑事になる。何かにつまづいても若い人

って豊富町の郊外に、風力発電のための送電網整備の一環として北豊富変電所（世界最大規模2022年度稼働開始予定）建設工事などのため、住民以外の人々が多勢この地域に詰めかけてきています。その関係者を目当てとした車上狙いや揉め事などが発生しないよう私も目を光らせていますし、周辺地域の方も犯罪に巻き込まれることのないよう注意してください。

小さな町で知った温かい人間味

常駐は私一人で、駐在所が管轄する地域は、世帯数約160、人口480人前後ととても少ないのですが、面積は兜沼市街地をはじめ開源、豊徳、落合、芦川地区、国道40号の一部も含み、広いエリアをカバーしています。普段の業務は巡回連絡やパトロールが中心ですが、制服やパトカーの姿を見せることによつて、少しでも事件・事故を抑止できればとハンドルを握っています。また直接



地域の集会でピアノを弾くこともある奥さまの貴子さんと

●天塩警察署 兜沼駐在所
豊富町字上サロベツ335番地3 ☎0162-84-2009

- 板垣巡査部長が最近気になっていること
- ★振り込め詐欺（警察官を騙った成り済まし）
 - ★空き家問題（崩落する可能性、犯罪者の隠れ蓑になる危険性）
 - ★パソコンやスマホを介してのサイバー系犯罪
 - ★DVや児童虐待問題

の業務ではありませんが、地域の行事などにも積極的に参加し、地域住民との良好な関係を保ち、お互いの協力関係を築くことも重要だと考えています。そうして初めて地域の警察官として信頼してもらえらると思います。思えば兜沼へ来てから、久しぶりに、人と人との人間らしいつきあいができるようになったと感じます。子どもたちは純粋で、スレたところがありません。大人も心の温かい人ばかりです。刑事だった頃は、それこそ日夜毎、事件の容疑者や犯人とばかり接していたものですが、何事も疑いの目で見てもうクセがついていたのかも知れません。この地は、そんな私に優しさを取り戻してくれました。

●商品のお問い合わせ先

株式会社 サロベツ会館

天塩郡幌延町1条南1丁目6番地
☎01632-5-1043 📠01632-5-1143
<https://sarobetu-kaikan.com/>

これぞ北の逸品・HORONOBE de

いいもの 見つけた



ザ★プレゼント



プレゼント商品

「幌延ジンギスカン」

今回ご紹介した(株)サロベツ会館の「幌延ジンギスカン」を、抽選で5名様にプレゼントいたします。

ご希望の方は、おハガキに「幌延ジンギスカン」と書き、

①住所 ②氏名 ③年齢 ④職業 ⑤電話番号 ⑥ジャスト・ナウに対するご意見、ご感想等をご記入のうえ下記まで郵送ください。

●送先/〒097-0022
稚内市中央3丁目9番6号
稚内信用金庫

ジャスト・ナウ編集部行
●締切/2021年1月29日(金)
(当日消印有効)

●当選者の発表/商品の発送をもって換えさせていただきます。*2月中旬頃発送予定

読者のお便りコーナー

★はじめて拝読しました。とても、よかったです。道北(利尻島)生まれの私にとっては、懐かしかったです。いろいろなところで活躍している方の情報も知れて嬉しいです。「私もこれから仕事頑張ろう」という、やる気が湧きました。みなさん、がんばれ!
(稚内市・60代男性)

★毎回楽しみに拝読しています。人それぞれの持ち味を發揮して、自分の人生観を生かして社会貢献していることは素晴らしいと思いました。
(利尻町・60代男性)

★志を高く持ち、各地で活躍されている方々は大変魅力的です。いつか訪ねていきたいと思えます。
(札幌市・60代女性)

★ジャスト・ナウを読まなければ知り得ないことがたくさん載っていて、毎回楽しみにしております。
(札幌市・50代女性)



地元産はちみつ、行者にんにく醤油を使用。
野菜や果物もいっぱい入った(株)サロベツ会館の



「幌延ジンギスカン」



(株)サロベツ会館
代表取締役
高橋 秀明さん

北海道の名物
料理、郷土料理
の代表格である
ジンギスカン。
厚切りロースの
生ラムを専門店

で味わうのもいいですし、ビール園で豪
快に楽しんだり、あるいは花見やキャン
プ、河川敷などでバーベキュースタイル
で仲間とワイワイやるのもいいでしょう。
しかしながら、道民の多くの家庭にはジ
ンギスカン鍋(あの鉄兜のような中央部
が凸型になっている鉄の鍋物)があるで
しょうから、ステイホームで密を避けよ
うとするならば、たまには「お家でジ
ンギスカン」を楽しんでみませんか?もち
ろん専用鍋がなくてもホームセンターで
販売している使い捨てのジンギスカン
プレートやホットプレート、フライパンで
も簡単に美味しく作るができます。
今回ご紹介する(株)サロベツ会館の「幌
延ジンギスカン」は、柔らかい上質の生
ラム肉が、秘伝の自家製タレによって、
さらに柔らかく仕上がっています。臭み
もなく、噛むほどに羊肉の旨味がジワジ
ワと全身に染みわたる逸品です。

★味付の原点は亡き父の味
「サロベツ会館は、昭和25(1950)
年に幌延駅の駅待合の構内食堂として、
私の両親が30代の頃に開業したのが始ま
りです。父は55歳で他界しましたが、子
どもの頃からジンギスカンをよく作っ
てくれました。幌延ジンギスカンは、その
父の味を思い出しながらレシピを完成さ
せた商品です。大きな特徴は地元産のは
ちみつと行者にんにく醤油(3年もの)
を使っていること。内容量は、肉が多く
タレ少なめ、ごはんだけではなく、お酒
にも合うよう、やや辛めに仕上げてあり
ます。野菜や果物(加水なし保存料な
し)もいっぱい入った自然派の味わいを、
ぜひ一度ご家庭でお楽しみください。」
★購入は民宿旅館、食堂、ネットからも
「生ラム肉の仕入れ(大手食肉メーカー
から)を除くと全工程を自社の加工施設
で行っています。そのため量産はできま
せんが、幌延に來られた際は、民宿旅館
サロベツ、昨年復活した、令和構内食
堂、でお買い求めいただけます。ふるさ
と納税返礼品としても利用されています
が、ネットショッピングでもどうぞ。」
●<https://sarobetu.thebase.in/>



350g・900円(消費税込み)

(株)サロベツ会館の 「幌延ジンギスカン」

350gのほかに、大きいサイズの
700g(肉500g、タレ200g)、新
商品の手切りの「厚切りプレミアム」
もあります。

名 称: 味付ラム ニューゼaland産
原 材 料: ラム肉、行者にんにく醤油、醤油、みりん風調味料、リンゴ、
大根、玉葱、人参、生姜、にんにく、砂糖、蜂蜜、三温糖、
レモン果汁、調味料(アミノ酸等)、胡椒、唐辛子、(原材
料の一部に小麦・大豆を含む)
内 容 量: 350g(肉250g、タレ100g)
保存方法: 要冷凍(-18℃以下)
製 造 者: (株)サロベツ会館
ふるさとほろのべ研究所(自社加工施設)
賞味期限: 製造から7ヵ月間(パッケージのラベルに期日記載)



野菜は食べやすいサイズにカットして
周辺に。肉は周りが白っぽくぷっくりし
てきたら裏返し、火が通ったら完成。お
にうどんを入れるとなおよし!

本誌の印刷には
環境に配慮した植物油インキを
使用しています。

UD FONT by MORISAWA
見やすく読みまちがえにくい
ユニバーサルデザインフォント
を採用しています。