

信用金庫は地域のために生まれた金融機関です

信用金庫は一定の営業地域内の個人事業主、中小企業の皆さまや、住民の方々と会員とする協同組織の金融機関です。株主の利益を追求する株式会社銀行とは異なり、相互扶助、非営利を基本理念としています。

米子信用金庫は、地域の皆さまから大切な資金をお預かりし、会員の方々を中心とする地域の皆さまに資金提供することで、地域の活性化を図っていきます。また、文化、環境、教育といった面も視野に入れ、広く地域社会の活性化に積極的に取り組んでいます。

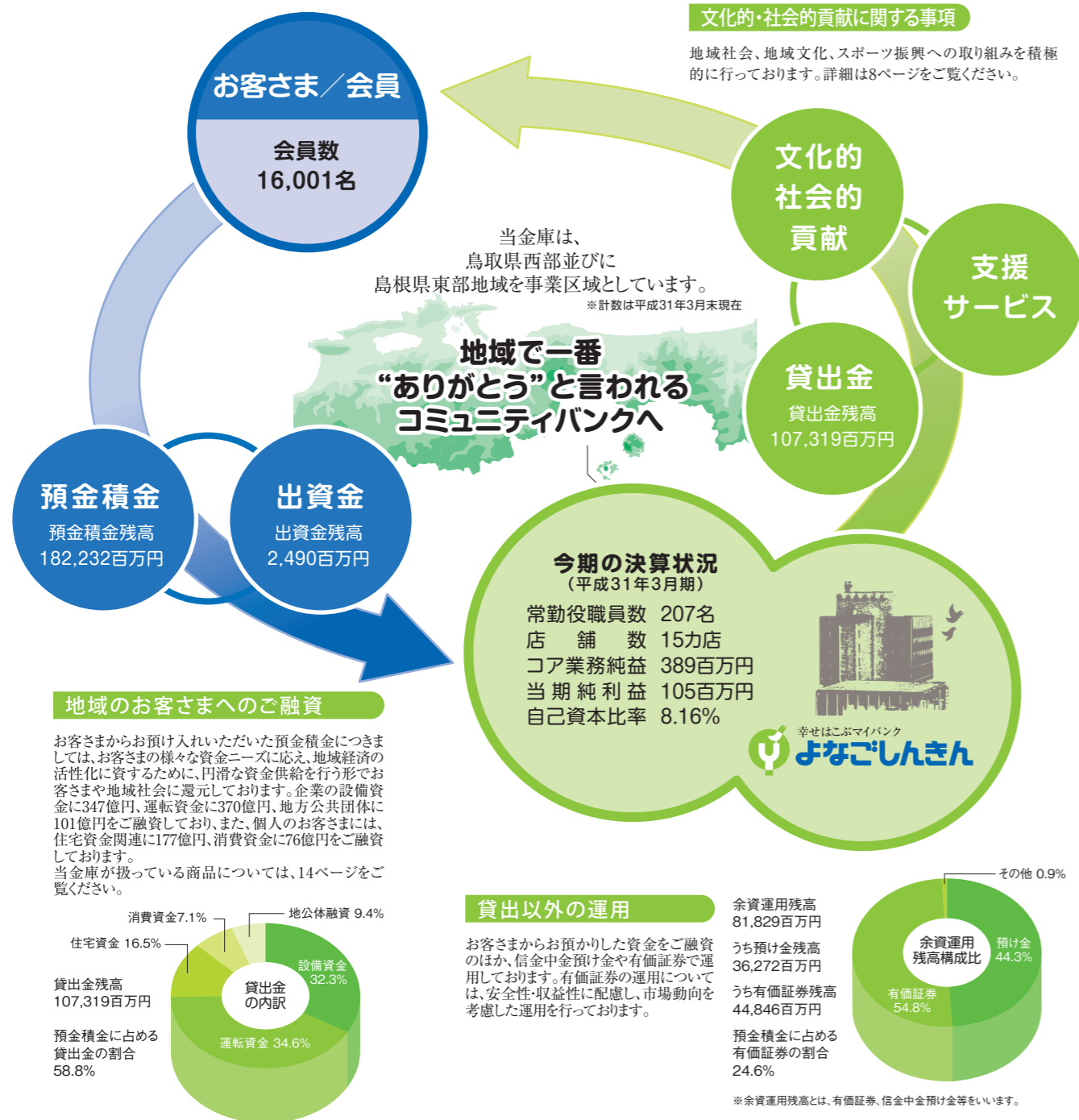


米子信用金庫創立90周年記念広報「まんがでわかる よなごしんきん」より

よなごしんきんは地域で一番“ありがとう”と言われるコミュニティバンクを目指し、基本方針に基づいた様々な活動を続けています

文化的・社会的貢献に関する事項

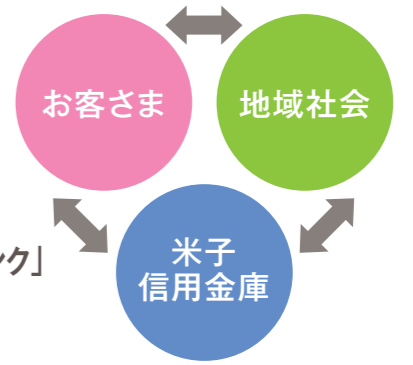
地域社会、地域文化、スポーツ振興への取り組みを積極的に行っております。詳細は8ページをご覧ください。



地方創生の実現に向けて

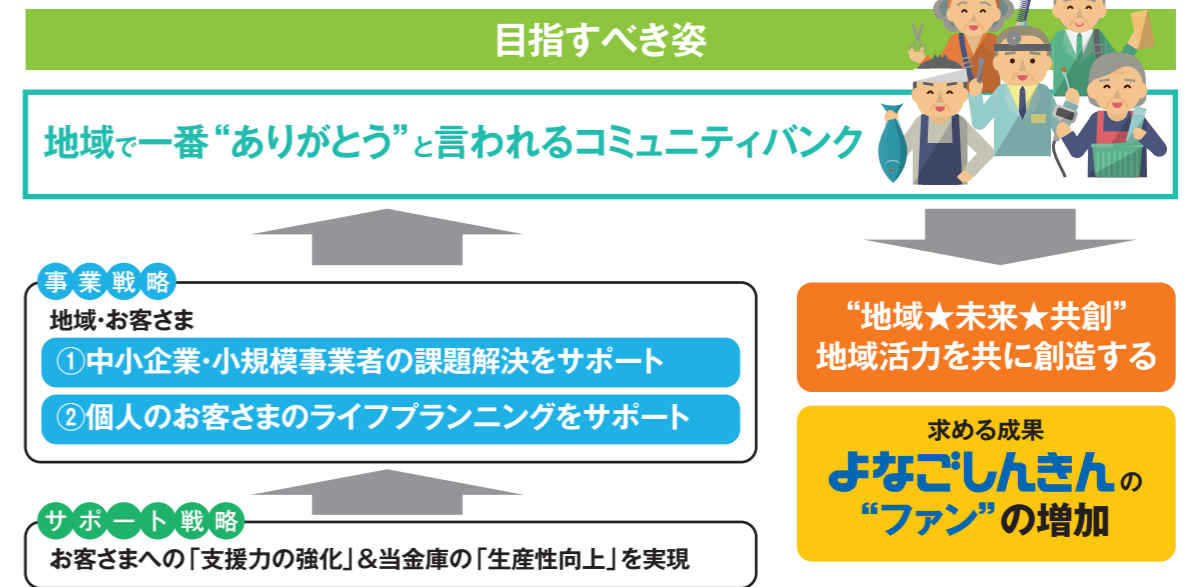
●地域密着型金融の推進に関する当金庫の基本方針

取引先・地域・当金庫という三方の利益に結びつく活動を継続的に行います。ご支援や地域の皆さまへのサービスのご提供等、金融サービスの向上にとどまらず、文化活動やスポーツ振興など、広く地域社会へ貢献することが、地域金融機関として最も重要な社会的使命であると考えております。



●目指すべき姿「地域で一番“ありがとう”と言われるコミュニティバンク」

お客さまと一緒に、地域・お客さまの課題解決をサポートすることで、地域活力の創造に貢献してまいります。



ライフステージに応じたお取引先企業の支援強化

創業ステージ 創業をご検討されるお客さまに対し、事業計画策定のお手伝いから資金調達まで、トータル的にサポートしております。

「商店街創業相談窓口」による創業・新事業の支援

空き店舗を有効活用するために、本町支店、境港支店に設置した「商店街創業相談窓口」で、中心市街地での起業、創業を目指す事業者を、資金面だけでなく、情報や経営ノウハウの提供で支援する一方、産学官が連携し組成した中心市街地活性化協議会に参加し、連携を図り一体となって新規開業の支援を図っています。

■商店街創業相談窓口での成約状況

30年度実績	5件 18百万円
--------	----------

■創業支援先数 **ベンチマーク**

30年度実績	48件
--------	-----



事業者のみなさまをサポート

お客さまと向き合い、お客さまの課題解決に向けた取り組みをサポート

成長・安定
ステージ

お客さまの事業の発展につながるよう、地方創生を担う地元事業者さまへ金融面でのご支援のほか、販路拡大支援など幅広くサポートしています。

6次産業化支援 「伯耆の食」マッチング商談会

当金庫と鳥取県西部総合事務所、(公財)鳥取県産業振興機構が主催となって、鳥取県西部を中心とする食品関係事業者と同じく地元の旅館・ホテルおよび飲食店、スーパー等をつなぐ、産官金一体となった企画です。～伯耆国「大山の恵」を100年後の未来へ繋げよう～をテーマに掲げ、「大山開山1300年祭」で注目を集めた地元食材を、多くの地元企業に活用してもらうことを目的に開催しました。



販路拡大支援を行った先数 ベンチマーク

名称	開催日	開催場所	商談実績	
米子信用金庫開催商談会	第6回 山陰しんぎんビジネスフェア	平成30年11月8日	松江市	出展企業95社 バイヤー企業79社
	「伯耆の食」マッチング商談会 (主催:米子信用金庫、 鳥取県西部総合事務所、 鳥取県産業振興機構)	平成31年3月13日	米子市	出展企業42社 バイヤー企業40社
他金庫開催商談会	2018「よい仕事おこし」フェア (主催:城南信用金庫)	平成30年9月19日、20日	東京都	当金庫紹介:出展企業1社
	第14回岡山県しんぎんビジネス交流会 (主催:岡山県8信用金庫他)	平成30年9月12日	岡山県	当金庫紹介:出展企業4社
	インバウンド&全国逸品商談会 (主催:城南信用金庫)	平成31年3月19日	東京都	当金庫紹介:出展企業1社

補助金申請支援実績

30年度実績	4件
--------	----

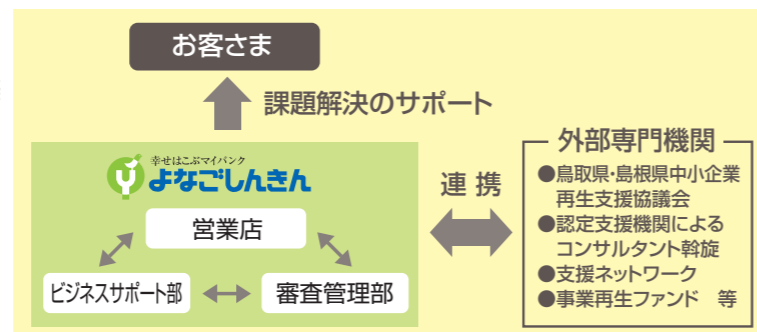
再生・
経営改善
ステージ

ビジネスサポート部が中心となって、外部専門機関・外部専門家とも連携しながら、取引先企業の経営改善や事業再生支援等に取り組んでいます。

ビジネスサポート部によるコンサルティング機能(創業支援、成長支援、経営改善、事業再生、事業承継)

- 鳥取県再生支援協議会等との連携
- 抜本的な財務支援…
資本性借入金(DDS)による財務再構築
- 外部コンサルタント連携支援
- 継続的な伴走型支援

※DDS(Debt Debt Swap)とは、財務状態の実質的改善を図るため、既存の貸出金を別の条件の貸出金に変更することです。



本部専門部署が事業支援を行っている先数 ベンチマーク

30年度実績	28
--------	----

■当金庫が貸出条件の変更を行っている 中小企業の経営改善計画の進捗状況 ベンチマーク (単位:社)			
条件変更総数	好調先	順調先	不調先
51	6	37	8

中小企業再生支援協議会を利用している先数 ベンチマーク

30年度実績	9
--------	---

■リスク管理債権額 ベンチマーク (単位:百万円)	
破綻債権	45
延滞債権	2,794
3ヶ月以上延滞	-
貸出条件緩和	1,074
合計	3,914

事業承継支援先数 ベンチマーク

30年度実績	10
--------	----

30年度の経営改善支援等の取り組み実績 (単位:先)

	期初 債務者数	うち 経営改善 支援取組み 先数	αのうち期末に 債務者区分が ランクアップ した先数	αのうち期末 に債務者区分 が変化しな かった先数	αのうち 再生計画を 策定した 先数	経営改善 支援 取組み率	ランク アップ率	再生計画 策定率
	A	a	β	γ	δ	a/A	β/a	δ/a
合計	2,434	21	1	18	21	0.9%	4.8%	100.0%

中小企業に適した資金供給手段

流動資産を担保にした融資や私募債発行など、不動産担保に過度に依存しない融資手法の活用に取り組んだほか、個人保証に過度に依存しない融資の促進に努めています。

無担保スピードローンの取扱い

30年度実績	73件	304百万円
--------	-----	--------

流動資産を担保としたABL融資

30年度実績	1件	30百万円
--------	----	-------

創業・育成&成長支援ファンド「しんぎんの翼」の活用

このファンドは、信用金庫をメインバンクとする「創業・育成」や「成長(あるいは成長分野)」のステージにあるお取引先に対して、資本または資本性資金を直接供給することで、企業の成長を支援することを目的とし、信金キャピタル株式会社が運営をしています。



このたび当金庫の推薦により、各種金属の精密旋削加工を手掛けられる山本金属工業株式会社様に対して投資が決定し、契約締結式を行いました。信金中央金庫の中国支店管内の信用金庫による推薦では第1号となります。また、地域密着型金融の取組みに関する知見・ノウハウの共有化等を目的とした中国財務局主催のシンポジウムにて、同社の山本社長様より本事例を紹介していただきました。

「経営者保証に関するガイドライン」への取り組み

当金庫では、「経営者保証に関するガイドライン」の趣旨と内容を十分に踏まえ、お客さまからお借入れや保証債務整理の相談を受けた際に真摯に対応するための態勢を整えています。また、経営者保証の必要性については、お客さまとの丁寧な対話により、法人と経営者の関係性や財務状況等を把握し、同ガイドラインの記載内容を踏まえて十分に検討するなど、適切な対応に努めています。

	30年度
新規に無保証で融資した件数	321件
新規融資に占める経営者保証に依存しない融資の割合	10.1%
保証契約を解除した件数	45件

※「保証債務整理」については、当金庫をメイン金融機関として成立に至った同ガイドラインに基づくお申し出はありませんでした

経営者保証に関するガイドラインの活用先数、及び、全与信先数に占める割合 ベンチマーク

ガイドライン活用先数	366
全与信先数	1,966
割合	18.6

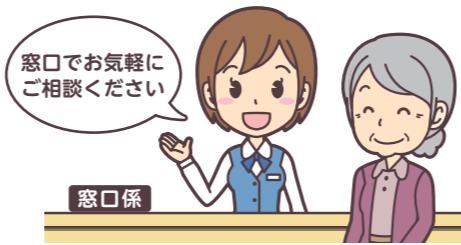
個人のみなさまをサポート

個人のお客さまのライフプランニングをサポートします

お客さまの身近な専門家

よなごしんきんでは、窓口係や営業係、本部専門スタッフが、お客さまのライフステージに合わせたさまざまなご相談にお応えしております。お客さまからの「ローン・資産運用等ご相談窓口」フリーダイヤルを設けています。

ローン・資産運用等
ご相談窓口 | TELフリーダイヤル: (0120) 475-005



お客さまのライフステージに合わせたご提案

CASE 01 就職

「つみたてNISA」は、月々一定額を少しずつ投資していく積立投資ですので無理なくはじめられ、税制面の優遇が受けられます。急な出費の対応に適したカードローン。仮申込はインターネットからでもできます。

つみたては、ニーサ!

カードローン
つみたてNISA

営業担当者が
職場やご自宅
でご相談に応じます

営業係

CASE 03 子育て

万が一の備えである各種保険商品。ご家族が増えたこの機会に是非ご検討ください。また、ご進学にあたっては、教育ローンもご用意しております。

よなごしんきん
教育カードローン

CASE 02 結婚

資金用途自由な「フリーローン」。何かと費用がかかる結婚や新生活のスタートにご利用いただけます。

よなごしんきん
フリーローン

CASE 05 セカンドライフ

当金庫にて年金をお受け取りいただけますと、金利優遇定期預金やお誕生日プレゼント、ふれあい旅行のご案内など、各種特典をご用意しています。相続対策をお考えのお客さまへは、専門業者と連携したサービスのご提供を行っています。

「年金」のお受取りは、よなごしんきんへ。
「よなごしんきん」で公的年金をお受取りいただくと、お楽しみがいっぱい!

- ①ポイントプレゼント
- ②定期預金の金利上乘せ
- ③お誕生日プレゼント
- ④ふれあい旅行の企画

CASE 04 マイホーム

人生で最も高い買い物の一つであるマイホーム。当金庫の住宅ローンは、新築、リフォーム、住宅取得に関する諸費用まで、幅広くご利用いただけます。

専門部署の私たちもお客さまの資産形成をサポートします

PBC(営業支援部パーソナルバンキングセンター)

お客さまの利便性向上に向けた取り組み

リバースモーゲージ型住宅ローン「セカンドライフ」取扱開始(平成30年10月より)

高齢化社会を迎えるにあたって、高齢者のお客さまの充実したセカンドライフをサポートすることを目的に取扱開始しました。独立行政法人住宅金融支援機構の住宅融資保険を活用した満60歳以上のお客さま専用の商品で、毎月の支払は利息のみの終身型、元金をご契約者さまが亡くなられた際に、担保物件の売却等により相続人さまに一括で返済していただくものです。山陰では当金庫が初の取り扱いとなります。



地域活性化のコーディネーターとしての取り組み

地域全体の活性化につながるよう、さまざまな活動を展開しています

よなご通信開始(平成30年7月)

地域のお客さまとお客さまをつなぐ企画として、山陰の素敵なお店を紹介する地域情報発信活動「よなご通信」の運用を開始しました。チラシの掲載企業さま、チラシを受け取ったお客さまの双方にとってメリットのあるもので、これまでに7回の発行をしてきました。



皆生温泉観光宣伝隊(平成30年10月)

信用金庫のネットワークを活かし、鳥取県西部地域の観光資源をPRするため、2003年より活動に参画しています。平成30年度は東京都内7つの信用金庫を訪問しました。今回は初めて但馬信金・鳥取信金と協力し、連泊につながるよう、西部の皆生温泉と東部の湯村温泉の広域をPRしました。



地域社会への貢献活動



「信用金庫の日」観葉植物プレゼント(平成30年6月)



「白砂青松育て隊」参加(年4回)



米子水鳥公園清掃ボランティア参加(平成30年9月)



よなごしんきんふれあい旅行開催(大阪新歌舞伎座)(平成31年2月)

スポーツ振興への取り組み



米子信用金庫杯・鳥取県西部地区少年野球大会開催(平成30年10月)



第25回よなごしんきんふれあい健康ウォーク開催(平成30年11月)

地域文化の発展のために



ちびっこ絵画展開催(平成30年5月)



米子がいな祭り参加(平成30年7月)



よなごしんきん夏休みサイクルアイデア展開催(平成30年10月)



出前授業開催(平成30年12月)

地域活性化のコーディネーター

個人のみなさまをサポート